

Ім'я користувача:  
приховано налаштуваннями конфіденційності

ID перевірки:  
1011598237

Дата перевірки:  
16.06.2022 19:44:33 EEST

Тип перевірки:  
Docs vs Docs

Дата звіту:  
16.06.2022 19:45:47 EEST

ID користувача:  
100005055

Назва документа: Андрішко-дипл-роб-розділ 3-для перев на плагіат

Кількість сторінок: 7 Кількість слів: 1424 Кількість символів: 8642 Розмір файлу: 39.15 KB ID файлу: 1011466876

## 8.5% Схожість

Найбільша схожість: 5.69% з джерелом з Бібліотеки (ID файлу: 1005778313)

Пошук збігів з Інтернетом не проводився

8.5% Джерела з Бібліотеки

17

Сторінка 9

## 0% Цитат

Вилучення цитат вимкнене

Вилучення списку бібліографічних посилань вимкнене

## 0% Вилучень

Немає вилучених джерел

### РОЗДІЛ 3 АНАЛІЗ ОТРИМАНИХ РЕЗУЛЬТАТІВ

При камеральному опрацюванні результатів польових досліджень було проведено аналіз товарної структури букових деревостанів. Під час польових робіт в натурних умовах було проведено поділ дерев на ділові, напівділові та дров'яні. В камеральних умовах напівділові розділено порівню між діловими та дров'яними з плюс одним деревом до дров'яних, якщо напівділових дерев була непарна кількість. Результати товарної оцінки наведено у табл. 3.1, в додатку А (табл. А.1-А.4) та на рис. 3.1-3.3. Проведено визначення об'ємів стовбурної деревини з поділом її на ділову (в тому числі на велику, середню, дрібну та сумарне значення), дров'яну, ліквідну, відходи та ліквід з крони, сучки і загальний об'єм. Об'єми визначені для кожної ступені товщини та загалом для деревостану в межах пробної площі.

Для аналізу було підібрано деревостани однакового класу бонітету, приблизно у віці 95, 96, 96 та 98 років. Підбір таких деревостанів дозволяє провести порівняльний аналіз товарної структури деревостанів. Крім того, проведено аналіз розподілу частки ділових та дров'яних дерев на пробних площах.

На першій пробній площі встановлено, що відносна повнота становить 0,49, значення середньої висоти стовбура та його діаметра становлять відповідно 29,2 м та 29,2 см, кількість дерев з розрахунку на 1 га становлять 305 шт., а загальний запас деревостану становить 324 м<sup>3</sup>/га.

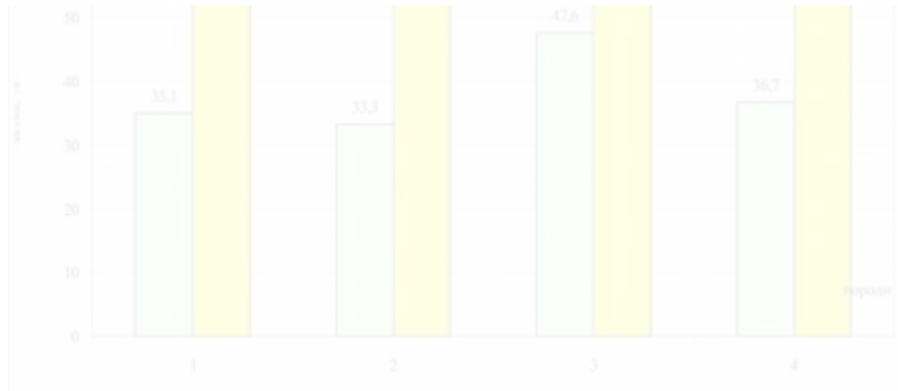
У деревостані на пробній площі 2, де також росте чистий буковий ліс, відносна повнота становить 0,53, середня висота деревостану становить 29,4 м, середній діаметр – 29,3 см, а загальний запас деревостану – 350 м<sup>3</sup>/га.

Для деревостану на пробній площі 3 характерною є вище значення відносної повноти – 0,60, значення середніх висоти та діаметра стовбура – відповідно 29,1 м та 37,0 см та доволі високий загальний запас деревини – 418 м<sup>3</sup>/га.

Таблиця 3.1

**Розподіл дерев за категоріями технічної придатності та об'ємів деревини за розмірно-якісними категоріями на пробних площах**

Пробна площа	Значення	Кількість дерев, шт.			Стовбурна деревина, м <sup>3</sup> /га							Ліквід з крони, м <sup>3</sup> /га	Сучки, м <sup>3</sup> /га	Всього, м <sup>3</sup> /га	Частка, %
		діло-вих	дро-в'яних	разом	велика	середня	дрібна	разом	дрібна	на відхо-ди					
1	2	3	4	5	6	7	8	9	10	11	12	13	14	15	16
1	всього	107	198	305	76	23	1	100	148	248	10	30	36	324	75,3
	частка,%	35,1	64,9	100,0	23,4	7,2	0,2	30,8	45,7	76,5	3,1	9,2	11,2	100,0	
2	всього	108	216	324	99	21	1	121	145	265	12	33	39	350	81,3
	частка,%	33,3	66,7	100,0	28,4	5,9	0,2	34,5	41,4	75,9	3,5	9,4	11,2	100,0	
3	всього	110	121	231	132	21	1	153	161	313	16	42	47	418	97,2
	частка,%	47,6	52,4	100,0	31,5	4,9	0,2	36,6	38,4	75,0	3,9	9,9	11,1	100,0	
4	всього	81	140	221	141	10	0	151	173	324	15	43	48	430	100,0
	частка,%	36,7	63,3	100,0	32,7	2,3	0,0	35,1	40,3	75,4	3,5	9,9	11,1	100,0	



*Рис. 3.1. Розподіл частки дерев за категоріями технічної придатності на пробних площах*

Деревостан на пробній площі 4 має найвищу відносну повноту – 0,61, високі значення середньої висоти та діаметра стовбура – 30,2 м та 38,2 см відповідно, а також найвище значення загального запасу деревини – 430 м<sup>3</sup>/га.

Наступним кроком у аналізі товарної структури досліджуваних деревостанів є аналіз розподілів кількості та часток ділових та дров'яних дерев на пробних площах. Також потрібно відзначити, що ми досліджуємо товарну структуру різновікових букових деревостанів – тобто для таких деревостанів є доволі велика кількість дерев у різних ступенях товщини – від 8 до 84 см. Зважаючи на цю особливість необхідно здійснити аналіз розподілів часток між деревами різних категорій технічної придатності.

На пробній площі 1 кількість ділових дерев становить 107 шт./га, а дров'яних – 198 шт./га, або 35,1 та 64,9 % відповідно. На пробній площі 2 ділових та дров'яних – 108 та 216 шт./га, або 33,3 та 66,7 %. На пробній площі 3 всього виявлено 110 шт./га ділових дерев та 121 шт./га дров'яних, або 47,6 та 52,4 % відповідно. Пробна площа 4 загалом має загалом 221 шт./га, що є найменша кількість дерев на одиницю площі: пробна площа 1 відповідно – 305 дерев, 2 – 324 дерев, а 3 – 231 дерев. Разом з тим, на пробній площі 4

кількість ділових дерев становить 81 шт./га, а дров'яних – 140 шт./га, або 36,7 та 63,3 % відповідно (див. рис. 3.1 та табл. 3.1).

Аналізуючи розподіл деревини за розмірно-якісними категоріями встановлено, що ділової деревини на пробній площі 1 є 100 м<sup>3</sup>/га (30,8 %), на 2 – 121 м<sup>3</sup>/га (34,5 %), на 3 – 153 м<sup>3</sup>/га (36,6 %), а на 4 – 151 м<sup>3</sup>/га (35,1 %).

Розглянемо розподіл об'ємів та часток деревини більш детально на рис. 3.2 та 3.3.

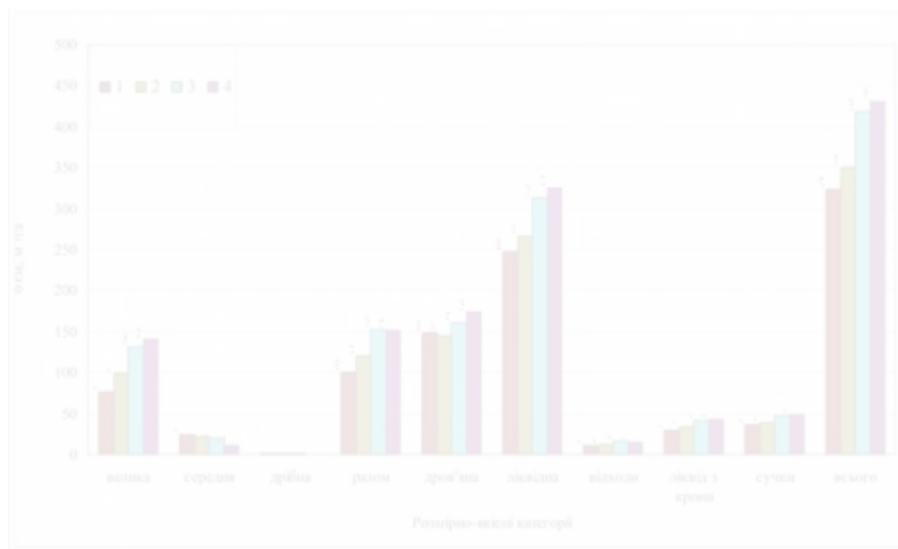


Рис. 3.2. Діаграма розподілу об'ємів деревини за розмірно-якісними категоріями у межах запасів порід у деревостані на пробних площах, м<sup>3</sup>/га

На пробній площі 1 загалом велика ділова деревина становить 76 м<sup>3</sup>/га (23,4 %), середня – 23 м<sup>3</sup>/га (7,2 %) та дрібна – 1 м<sup>3</sup>/га (0,2 %). Загалом ділова деревина становить 100 м<sup>3</sup>/га (30,8 %). Дров'яна деревина на цій пробній площі становить 148 м<sup>3</sup>/га (45,7 %), ліквідна – 248 м<sup>3</sup>/га (76,5 %), ліквід з крони – 30 м<sup>3</sup>/га (9,2 %), сучки – 36 м<sup>3</sup>/га (11,2 %), а відходи – 10 м<sup>3</sup>/га (3,1 %).

На пробній площі 2 загалом велика ділова деревина становить 99 м<sup>3</sup>/га (28,4 %), середня – 21 м<sup>3</sup>/га (5,9 %) та дрібна – 1 м<sup>3</sup>/га (0,2 %). Загалом ділова деревина становить 121 м<sup>3</sup>/га (34,5 %). Дров'яна деревина на цій пробній

площі становить 145 м<sup>3</sup>/га (41,4 %), ліквідна – 265 м<sup>3</sup>/га (75,9 %), ліквід з крони – 33 м<sup>3</sup>/га (9,4 %), сучки – 39 м<sup>3</sup>/га (11,2 %), а відходи – 12 м<sup>3</sup>/га (3,5 %).



**Рис. 3.3. Діаграма розподілу часток деревини за розмірно-якісними категоріями у межах запасів порід у деревостані на пробних площах, %**

На пробній площі 3 загалом велика ділова деревина становить 132 м<sup>3</sup>/га (31,5 %), середня – 21 м<sup>3</sup>/га (4,9 %) та дрібна – 1 м<sup>3</sup>/га (0,2 %). Загалом ділова деревина становить 153 м<sup>3</sup>/га (36,6 %). Дров'яна деревина на цій пробній площі становить 161 м<sup>3</sup>/га (38,4 %), ліквідна – 313 м<sup>3</sup>/га (75,0 %), ліквід з крони – 42 м<sup>3</sup>/га (9,9 %), сучки – 47 м<sup>3</sup>/га (11,1 %), а відходи – 16 м<sup>3</sup>/га (3,9 %).

На пробній площі 4 загалом велика ділова деревина становить 141 м<sup>3</sup>/га (32,7 %), середня – 10 м<sup>3</sup>/га (2,3 %) та дрібна – менше 1 м<sup>3</sup>/га (0,0 %). Загалом ділова деревина становить 151 м<sup>3</sup>/га (35,1 %). Дров'яна деревина на цій пробній площі становить 173 м<sup>3</sup>/га (40,3 %), ліквідна – 324 м<sup>3</sup>/га (75,4 %), ліквід з крони – 43 м<sup>3</sup>/га (9,9 %), сучки – 48 м<sup>3</sup>/га (11,1 %), а відходи – 15 м<sup>3</sup>/га (3,5 %).

За результатами досліджень встановлено, що максимальний запас і максимальний вихід ділової деревини спостерігається для різновікових

букових деревостанів, у яких кількість дерев бука становить близько 220-230 шт./га. Збільшення кількості дерев до 300 та більше шт./га призводить до зменшення загального запасу та зменшення відносної повноти деревостану загалом. На товарну структуру велике значення має кількість дерев у ступенях товщини до 16-20 см. За таких умов ці дерева забирають площу живлення у старших та більших дерев, що негативно позначається на їхньому санітарному стані та, як наслідок, переходу дерев із більшим діаметром до категорії "дров'яних". Таким чином погіршується товарна структура – збільшується частка дров'яних дерев, збільшується об'єм дров'яної деревини.

Отже, за результатами наших досліджень встановлено, що доцільно вирощувати чисті одновікові букові деревостани за відносної повноти близько 0,60-0,61, із кількістю дерев головної породи в межах 220-230 шт./га. У такому випадку дерева бука лісового, які формують з усіх порід найбільшу частку і найбільший запас ділової деревини, мають можливість рости у більшій щільності, наслідком чого є сформовані компактні крони, що дозволяє деревам бука формувати малозбіжистий повнодеревний стовбур, що підвищує вихід ділової деревини.

Загалом найбільший запас деревини відзначено на пробній площі 4 – 430 м<sup>3</sup>/га, на 1 – 324 м<sup>3</sup>/га (75,3 %), на 2 – 350 м<sup>3</sup>/га (81,3%) та на 3 – 418 м<sup>3</sup>/га (97,2 %).

Найбільший об'єм та частка ліквідної деревини також є на пробній площі 4 – 324 м<sup>3</sup>/га або 75,4 % від загального об'єму деревини на пробній площі. На пробній площі 1 – 248 м<sup>3</sup>/га (76,5 %), 2 – 265 м<sup>3</sup>/га (75,9 %), 3 – 313 м<sup>3</sup>/га (75,0 %).

Загалом прослідковується загальна тенденція, що частка та об'єми ділової деревини загалом і великої зокрема збільшується зі збільшенням відносної повноти від 0,49 до 0,61 та зменшення кількості дерев на одиницю площі від 324 до 221 шт./га, об'єм дров'яної також збільшується, а частка –

навпаки: зменшується. Частка ліквіду з крони, відходів та сучків є практично близькі між собою для деревостанів на усіх пробних площах.

## Схожість

Джерела з Бібліотеки

17

1	Студентська робота	ID файлу: 1005778313	Навчальний заклад: Uzhhorod National University	2 Джерело	5.69%
2	Студентська робота	ID файлу: 1009445913	Навчальний заклад: Uzhhorod National University		4.21%
3	Студентська робота	ID файлу: 1009599812	Навчальний заклад: Uzhhorod National University		1.26%
4	Студентська робота	ID файлу: 1005778214	Навчальний заклад: Uzhhorod National University	12 Джерело	1.12%
5	Студентська робота	ID файлу: 1009507793	Навчальний заклад: Uzhhorod National University		0.84%