

Реєстрац. № \_\_\_\_\_

**МІНІСТЕРСТВО ОСВІТИ І НАУКИ УКРАЇНИ**  
**ДВНЗ «УЖГОРОДСЬКИЙ НАЦІОНАЛЬНИЙ УНІВЕРСИТЕТ»**

**Економічний факультет**  
**Кафедра економічної теорії**

**Удосконалення регулювання міграційних процесів в Україні в умовах  
глобалізації**

**дипломна робота магістра**

**спеціальність 076 Економіка (Міжнародна комерція)**

**Допущено до захисту**

**Зав.кафедрою економічної теорії**

**К.е.н., доцент Молнар О.С.**

\_\_\_\_\_  
«\_\_\_\_\_» \_\_\_\_\_ 2020 р.

**Науковий керівник :**

**К.е.н., доцент**

**Герзанич В.М.**

\_\_\_\_\_  
**Виконавець :**

**Поляк Е.С.**

\_\_\_\_\_  
—

**Ужгород - 2020**

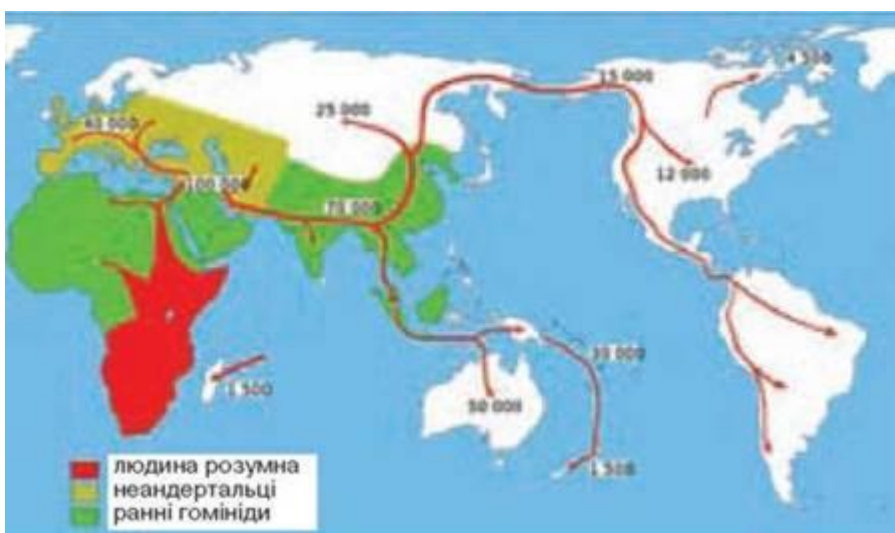
## Зміст

Вступ.....	5
РОЗДІЛ 1 ОСНОВИ МІЖНАРОДНОЇ МІГРАЦІЇ.....	7
1.1 Види міжнародної міграції.....	7
1.2 Ринок робочої сили.....	11
1.3 Регулювання міграції трудової сили.....	23
Висновки до розділу 1.....	33
РОЗДІЛ 2 ДОСЛІДЖЕННЯ МІЖНАРОДНОЇ МІГРАЦІЇ КАДРІВ В УМОВАХ ГЛОБАЛІЗАЦІЇ.....	34
2.1 Аналіз міграційної політики в Україні та в світі.....	34
2.2 Розвиток глобального ринку робочої сили в умовах глобалізаційних процесів.....	45
2.3 Визначення масштабів трудової міграції в умовах глобалізації.....	53
Висновки до розділу 2.....	71
РОЗДІЛ 3 УДОСКОНАЛЕННЯ РЕГУЛЮВАННЯ МІГРАЦІЙНИХ ПРОЦЕСІВ В УКРАЇНІ В УМОВАХ ГЛОБАЛІЗАЦІЇ.....	72
3.1 Особливості регулювання міграційних процесів.....	72
3.2 Шляхи удосконалення процесів державного регулювання міграційних процесів в умовах глобалізації.....	81
Висновки до розділу 3.....	91
Висновки.....	92
СПИСОК ВИКОРИСТАНИХ ДЖЕРЕЛ.....	93
ДОДАТКИ.....	98

## ВСТУП

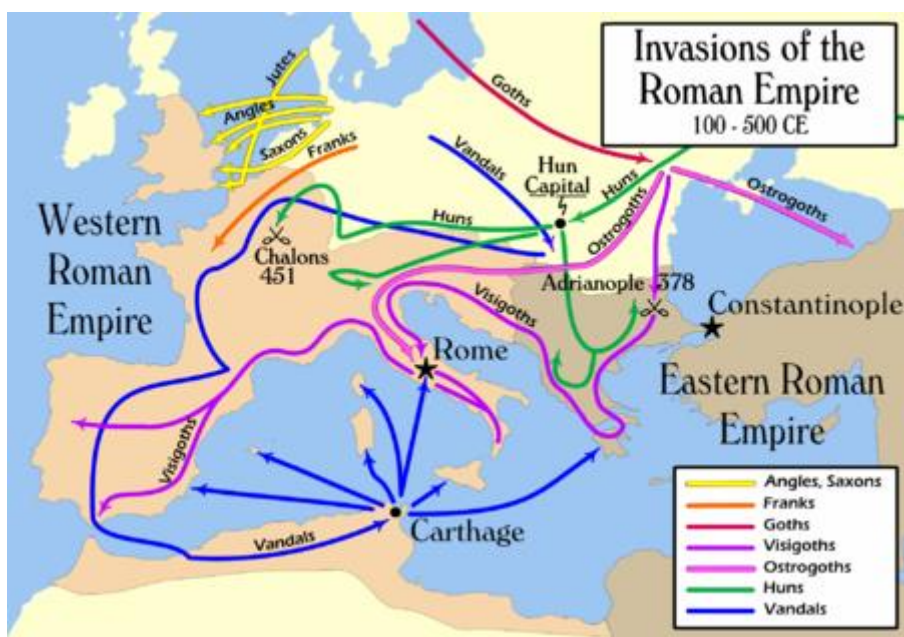
Поняття міграції знайоме нам із початку існування живих організмів. Міграція - це закладено природою інстинкт виживання живих організмів. Перші живі організми, виникли на нашій планеті приблизно 3.7 млрд років тому і цей процес на завершився досі. Для розвитку, організми вимушені були знаходити сприятливі умови для існування. Спочатку організми жили в воді, але через важкі умови та хижаків, деякі з них почали виходити на сушу, де їм було легше зберегти своє потомство. Міграція з води на сушу розпочала нову еру, в якій потрібно було знайти своє місце на суші. Згодом, ссавці еволюціонували в прото-людину. Завдяки інстинктам та розуму, який тільки почав розвиватися прото-людина боролася за своє виживання, емігрувала для захисту свого потомства та виживання виду. На основі археологічних знахідок, перші люди жили на території Північної Африки, Південної Європи та Південно Східної Азії. Перші міграційні процеси, людина зробила в напрямку Південної Африки, Північної Європи. Людський розум завжди був допитливий, що і стало рушійною силою в пошуку нових земель. За досить короткий час, людина оселилася майже на кожному континенті, а завдяки вдалим погодним умовам, людина перейшла через Берингову протоку та заселила Америку, це ми побачимо на малюнку 1.

Малюнок 1



Освоївши нові території , створювалися народи , племена , держави , імперії . Люди мігрують постійно , але через зміну клімату або через інші фактори , з'являються масові переселення . Перше “Велике Переселення Народів” зафіксовано в 2 ст. до нашої ери . Основною причиною , була зміна клімату , нестача земель . Переміщення одних племен , змушували інші шукати кращої долі на нових землях , що запустило процес ланцюгової реакції. На малюнку 1.1 зображено міграцію племен 2-5 століття н.е

Малюнок 1.1



Внаслідок переселення , Західна Римська Імперія , припинила своє існування , а на її місці створюються держави німецьких племен. Заключним процесом переселення , стала Епоха Великих Географічних відкриттів .Епоха великих географічних відкриттів — період в всесвітній історії , який тривав між XV—XVII століть, в ході цього періоду європейські країни здійснили видатні відкриття майже в усіх точках Землі . Які проклали нові морські маршрути та дослідили нові землі. Епоха дала початок такому поняттю як глобалізація , змінивши політично-економічну й соціально-культурну карту старого світу. Передумовами до початку епохи стало утворення великих європейських держав , що мали достатньо коштів для фінансування

експедицій. В тот час науково-технічні здобутки дали змогу удосконалити конструкції кораблів та навігаційних приладів, що дало змогу перетнути океану. В цей час причиною для міграції слугувала жадоба до золота, експедиції відправлялися на пошуки дорогоцінних металів, тому що їх нестача негативно позначалася на торгівельній активності. Але не тільки жадоба була рушійною силою, розвинуті європейські купці, ждали позбавитися від посередників у торгівлі зі Сходу.

## **РОЗДІЛ 1 ОСНОВИ МІЖНАРОДНОЇ МІГРАЦІЇ**

### **1.1 Види міжнародної міграції**

Міграція - це процес перетину кордону людини з тих чи інших територій та зі зміною місця проживання тривалий час або з регулярним поверненням до нього. Міграція - це соціальний процес, який зачіпає різні частини соціального та економічного життя людини. Особи, які переїхали за кордон - це емігранти, які переїхали до країни - іммігранти. - Різниця в кількості емігрантів та іммігрантів - Міграційний баланс]. Кількість мігрантів у всьому світі становила 33 мільйони в 1910 році, подвоїлася до 65 мільйонів у 1965 році, у світі вже було 120 мільйонів у 1990 році, а на початку XXI століття - 175 мільйонів іммігрантів. Статистика процесу міграції широко викомалюноктовується в різних соціальних науках та прикладних секторах. Наприклад, у злочині, аналізуючи стан злочину в певній місцевості, визначають складність оперативної ситуації, виявляють причини злочину тощо. Виділяють такі основні напрямки міграції:

- 1) Внутрішня, це міграція громадян в межах своєї країни, аде між різними адміністративними одиницями різного рівня, міста, села тощо.

- 2) Зовнішня , такі що відбуваються між державами, регіонами планети, континентами;
- 3) Постійна — міграція на постійне місце проживання;
- 4) Тимчасові — міграція на короткий строк;
- 5) Сезонна — пов'язана з роботою, туризмом.
- б) Маятникова — регулярні переміщення людей на роботу або навчання за межі місця проживання.

Важливо розглянути типи міграції, щоб краще зрозуміти суть та аналіз міграції. Існує кілька критеріїв класифікації міграції. Залежно від правової ситуації імміграція може бути законною або незаконною. Транснаціональна передача документів, що включає повну реєстрацію необхідних документів та відповідність усім законодавчим актам на рівні країни та країни, буде називатися легальною міграцією. Міжнародна міграція регулюється міжнародними організаціями, такими як Міжнародна організація праці або МОП; Міжнародна організація з міграції або ІОМО, Комісія ООН з питань народонаселення та Всесвітня організація охорони здоров'я. Кожна країна самостійно регулює власну внутрішню імміграційну політику, регульовану законами та нормативними актами. Нелегальна імміграція - це незаконне переміщення людей з однієї країни в іншу. За даними МОМ, близько 10-15% іммігрантів є незаконними. Однак ступінь нелегальної імміграції важко точно оцінити, оскільки більшість іммігрантів ніде не зареєстровані. Іммігранти можуть незаконно в'їжджати в інші країни: перетинаючи нелегальні кордони, перетинаючи законні кордони (наприклад, з тумалюноктичною візою), тривале утримання, торгівля людьми та інші в цій країні. Нелегальна імміграція стала справжньою проблемою для багатьох країн, і велика кількість таких іммігрантів може викликати обурення населення, оскільки нелегальні іммігранти готові працювати за менші гроші і не скаржаться на погані умови праці. Одним з основних видів міграції є міграція для роботи. Для України еміграція довгий час була бурхливим явищем у драматичній історії українського народу під тиском різних окупантів та відсутністю власної держави. За даними Національного інституту стратегічних досліджень, в 1990-х роках щороку з України емігрували 300 000 людей (переважно євреїв та німців), тоді як близько 300 000 мігрантів з сусідніх країн щороку приїжджали в Україну на постійне проживання. Українці з Росії, Далекого Сходу, Сибіру та Казахстану мігрують на батьківщину; депортовані кримські татари повернулись до Криму [2]. Зараз імміграція є домінуючою в Україні. Найбільш інтенсивним є

обмін населенням між Україною та колишніми радянськими республіками, але його обсяги значно зменшились. Таким чином, валова імміграція в 2008 р. Досягла 44,8 тис. Осіб, майже в 15 разів менше, ніж у перші роки після розпаду СРСР. На початку 1990-х років Україна характеризувалася значною перевагою в'їзду над виходом; позитивне імміграційне сальдо швидко зростало (1989 р. - 44,3 тис., 1992 р. - 288 тис. осіб) .. Збільшення міграції було досягнуто насамперед шляхом репатріації людей з України; Місцеві жителі прибули з "гарячих точок" (62 тис. Біженців з Придністров'я (Молдова), 3 тис. з Абхазії (Грузія), 2 тис. з Ічкерії (Росія), 5 тис. з Таджикистану). У середині 90-х років відбулося значне зменшення міграції, вперше за післявоєнний період імміграційний баланс був негативним (1994 р. - 91,6 тис. Осіб). залишок зменшився до -0,5 тис. , і має позитивне значення з 2004 р. (2008 р., позитивне сальдо 15 тис. осіб) . У період 1991-2008 рр. В Україну прибуло понад 2 200 000 осіб з країн колишнього Радянського Союзу, залишилося близько 2 млн., А позитивне сальдо становило близько 250 000 . У період 1991-2008 рр. Понад 600 тис. Громадян виїхали з України на Захід і близько 150 тис. Виїхали в країну (більшість із них - солдати Радянської Армії, що вийшли з Центральної Європи). Пік еміграції був у 1990 р. (Понад 90 тис. Осіб, понад 60% євреїв), у 2008 р. Еміграція становила 7,5 тис. (Лише 5,6% були євреями). Окрім етнічного забарвлення, змінилася і географія країн призначення: 38,9% іммігрантів у 1995 р. Виїхали до Ізраїлю в 2008 р. - більше половини до США та Німеччини, лише 14,3% до Ізраїлю. Відкриття кордонів створило можливості для громадян підвищити рівень життя за рахунок тимчасових поїздок за кордон на заробітки, що є головною метою міграції. Це призвело до збільшення міграції тимчасових робітників, яка в 2010 р. Досягла 2-3 млн. Осіб (Росія - 1 млн. Робітників, Польща - 300 тис. Робітників, Італія - 200 тис., Чехія - 200 тис., Португалія - 150 000 Іспанія - 100 000, Туреччина - 35 000 США - 20 000 робітників) . Трудова міграція забезпечує добробут багатьох сімей і є джерелом валютного доходу (4-6 мільярдів доларів щороку в 2010 році) . Торгівля людьми, включаючи нелегальну трудову міграцію та продаж жінок у сексуальне рабство, залишається серйозною проблемою. Окрім виїзду своїх громадян з-за кордону, участь у світових імміграційних процесах стосується України після здобуття Україною незалежності та включення її у світові міграційні процеси. Щорічно близько 2000 іноземців подають заявки на отримання статусу біженця в Україні. В Україні офіційно перебувають біженці з понад 40 країн світу, більшість з яких є афганцями . У період 1991-2008 рр. На кордонах України було затримано понад 100 тис. Нелегальних мігрантів (у 1991 р. - 148 осіб, у 1999 р. - 14,6 тис. Осіб). Більшість із них - громадяни

Молдови, Російської Федерації, Індії, Пакистану, Афганістану . Посилення охорони державного кордону, вдосконалення візового контролю дозволили уповільнити зростання нелегальної міграції через Україну . Міграція сприяє збільшенню мобільності українського населення, змінює соціальну структуру населення регіону та впливає на процеси урбанізації . На початку 1990-х років безперервна внутрішня міграція в Україні, як правило, відбувалася між містами: 40% - переважно з малих міст у великі міста, 30% - із сільських у міські райони, 15% - із міських у міські райони сільських та лише 10% - між селами. 70% усіх цих потоків зосереджено на власних родовищах. У середині 90-х ця загальна тенденція була дещо перервана невизначеністю щодо умов життя в містах під час економічної кризи. Однак згодом він повернув собі колишній вигляд. Міжрегіональні незначні міграційні потоки спрямовані переважно із заходу на схід та південь. Раніше деякі з них були організованими мігрантами, переселення яких заохочувалось державою. Найбільшим позитивним сальдо міжрегіональної міграції у 1999 р. є Київ (6,7 або 6,7 на 1000 жителів) і принаймні для Дніпропетровської, Черкаської, Полтавської областей - Кіровоградської (-2,0 ‰). Міграція впливає на важливі економічні, соціальні, демографічні та етнічні процеси як в окремих урядах, так і в загальних рамках цієї діяльності [1]. Міграція часто призводила до більшої етнічної різноманітності в деяких районах, частинах та частинах регіону. Діяльність різних етнічних груп спричиняє зміни щільності населення, соціальну та етнічну структуру міст і сіл, збільшення расових зв'язків та змішаних шлюбів [1]. Іммігранти говорять про свою культуру, мову, психологію, світогляд, спосіб життя та управління [1]. Історично склалося, що масштабна міграція призвела до змін у навколишньому середовищі, оскільки нові популяції перетворюють свої екосистеми на власні культури утримання, роблячи екосистему більш стійкою та розвиненою. Міграція, яка є складним процесом, може мати серйозні наслідки, особливо якщо вона не контролюється . Приплив населення може призвести до відновлення населення як джерела зайнятості; Приплив іммігрантів до населених пунктів та великих міст спричиняє перенаселеність та нездатність задовольнити нагальні людські потреби. Навпаки, така ситуація спричинює розвиток мови ненависті та появу расових відмінностей на людському та колективному рівні .

## 1.2 Ринок робочої сили

Ринок праці, позначається як процес соціальних відносин, що складається з купівлі-продажу товарів і послуг, включаючи послуги праці. У класичному розумінні ринок праці - простір попиту та пропозиції робочої сили через ціни на робочу силу. ринок праці - ринок, де один із факторів виробництва пропонує робочі місця домогосподарств у ролі робітників і роботодавців - виробників товарів та послуг - у цьому потребують. Елементами ринку праці є: попит, пропозиція, послуги праці (послуги праці), ціна, конкуренція, резервування робочої сили, мобільність робочої сили. Праця (послуги працівників, працездатність) є одним з головних факторів домашнього виробництва. На ринку праці визначається ціна робочої сили - норма заробітної плати. Людина може працювати завдяки своїм фізичним та розумовим здібностям; У поєднанні зі знаннями, вміннями та навичками це складає основу трудового потенціалу особистості. Людський трудовий потенціал (або робоча сила) може бути викомалюноктаній у виробництві товарів. Унікальність праці як виробничого фактора полягає в тому, що служби праці не можна відокремлювати від працівника. Але оскільки це не сам об'єкт продажу, а лише послуги працівника, трудові та колективні договори є однаково важливими умовами праці, встановленими угодами, укладеними на інших рівнях, та чинним законодавством. Обсяг викомалюноктання робочої сили вимірюється у годинах роботи за певний період (отже, праця - це поточна величина). Запаси робочої сили в економіці визначаються за такими категоріями: працездатне населення; економічно активне населення; трудові ресурси тощо. Роботодавець - це юридична або фізична особа, яка створює попит на робочу силу залежно від попиту на її продукцію (послуги) та надає працівникам можливість працювати та отримувати заробітну плату. Існують такі моделі ринку праці:

### 1) Класична ;

Основою саморегулювання ринку праці є закони попиту та пропозиції робочої сили. Взаємодія попиту та пропозиції визначає ціну "робочих" товарів, якою є заробітна плата. Взаємодія попиту та пропозиції на ринку праці визначається за допомогою різних моделей взаємодії продавців та покупців, залежно від ступеня конкуренції. До них належать: суто

конкурентний ринок праці, монопольна модель (монополії покупця), моделі, що враховують дію профспілок, двостороння модель монополії.

Для суто конкурентного ринку праці воно характеризується:

- - наявність великої кількості компаній, які конкурують між собою за найм конкретної роботи;
- - велика кількість працівників однакової кваліфікації пропонують свою роботу незалежно один від одного;
- - ні компанії, ні працівники не контролюють і не диктують ставки заробітної плати.

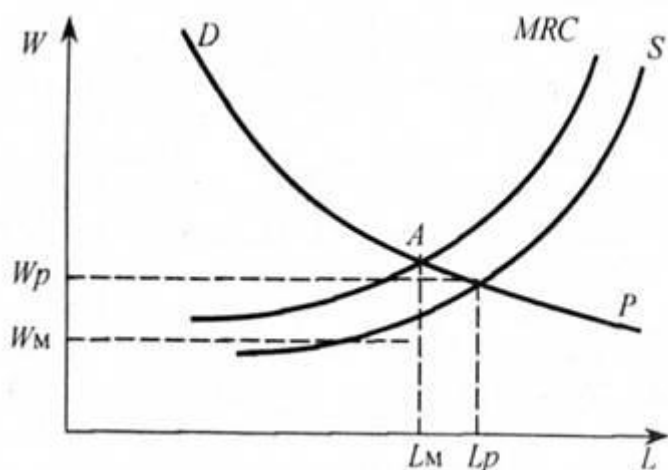
Для суто конкурентного ринку праці він характеризується характеристиками саморегулювання .

Монопольний ринок праці характеризується такими ознаками:

- - працівники зайняті на конкретній роботі, яка зосереджена в основному на компанії;
- - цей вид роботи не має альтернативи, тому працівник, що має певний досвід та кваліфікацію, не може знайти іншу роботу;
- - заробітна плата встановлюється компанією, але норма оплати праці безпосередньо залежить від кількості працівників.

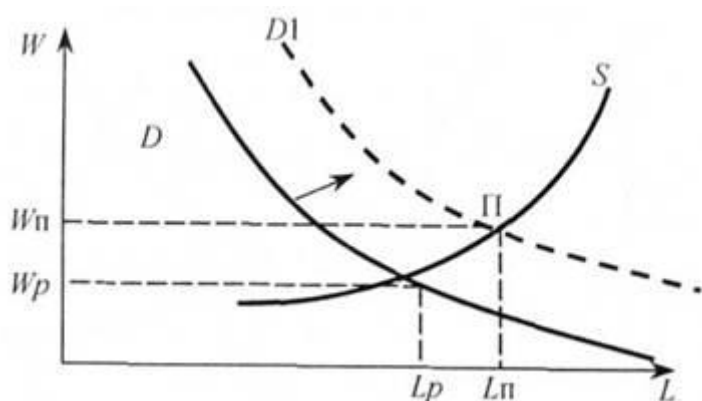
На монополістичному ринку праці крива граничних витрат буде вищою, ніж крива  $D$ , оскільки граничні витрати на працевлаштування монополіста будуть вищими, ніж середні ставки заробітної плати. Максимізація прибутку відбувається на перетині кривої попиту  $D$  та кривої граничних витрат  $MRC$  (точка  $A$ ). Кількість працівників, найнятих монополістом з точки зору максимізації прибутку, становитиме  $L_p$ , а ставки заробітної плати -  $W_m$ . Тобто монополіст скорочує зайнятість нижчими, ніж конкурентні ставки

заробітної плати. Показано процес визначення рівня заробітної плати та рівня зайнятості на малюнок. 1.2.



Малюнок. 1.2. Модель моносонічного ринку праці

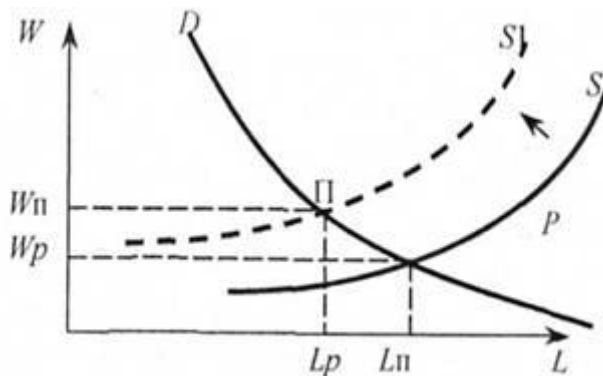
Моделі ринку праці за участю профспілок. Для захисту інтересів трудящих покликані профспілки. Для цього вони впливають на збільшення попиту на робочу силу та підвищення заробітної плати. Процеси на цьому ринку праці , наведені на мал 1.3.



Малюнок 1.3. . Модель ринку праці за участю профспілок: збільшення попиту на працю і підвищення заробітної плати. Якщо попит на робочу силу зросте з  $D$  до  $D1$ , ставки заробітної плати збільшаться з  $W_p$  на  $W_n$ , а зайнятість - з  $L_p$  на  $L_n$ . Попит Союзу може зрости наступним чином: запровадження захисних тарифів, збільшення попиту на продукцію, що виробляється за рахунок реклами "товарів, що маркуються профспілками",

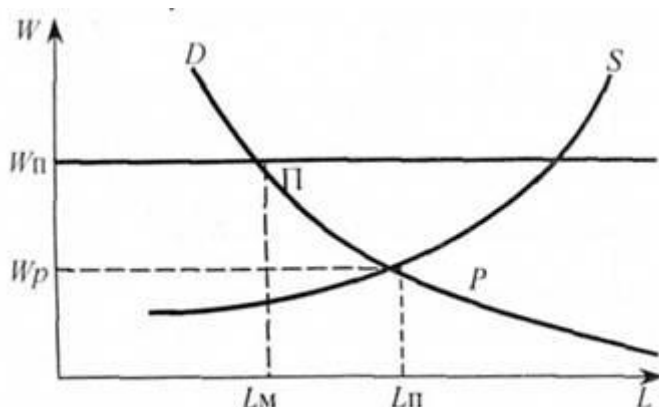
уряду потрібно залучити кошти на виробництво підприємств, в яких вони захищають свої інтереси, та інші. (мал. 1.4.) Профспілки, обов'язковий пенсійний вік, скорочення робочого тижня тощо. Обмежуючи пропозицію робочої сили, вони можуть вплинути на зростання заробітної плати.

Зменшення пропозиції робочої сили з  $S$  до  $S_1$  спричиняє збільшення заробітної плати з  $W_p$  до  $W_n$ , хоча зайнятість падає з  $L_p$  до  $L_n$ ,



Малюнок. 1.4. Модель ринку праці за участю профспілок: обмеження пропозиції праці .

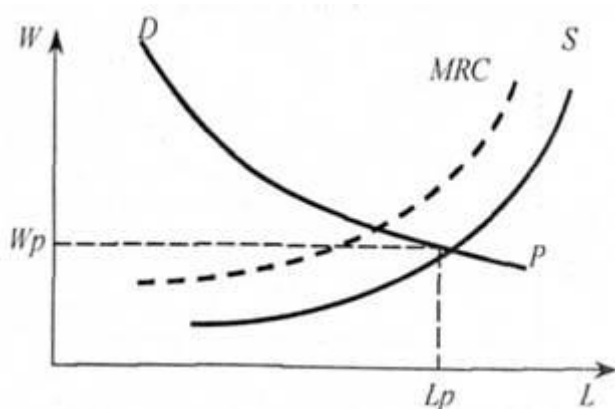
Галузеві профспілки об'єднують усіх працівників даного сектору шляхом підписання галузевих угод із мінімальною заробітною платою, страйками, позбавляючи фірми пропозиції робочої сили і тим самим впливаючи на роботодавців при встановленні ставок заробітної плати (рис. 1.5).



Малюнок. 1.5. Модель ринку праці за участю профспілок: встановлення мінімального рівня заробітної плати галузі. Профспілки контролюють

пропозицію робочої сили, встановлюючи норми заробітної плати, вищі за  $W_p$ .

Модель подвійної монополії типова для монопольного ринку з сильними промисловими профспілками. Монополістична фірма намагається мінімізувати рівень заробітної плати, а профспілки намагаються встановити заробітну плату в розмірі  $W_p$ . Як результат, заробітна плата наблизиться до балансу  $W_p$ . У той же час керівництво компанії втратить волю до скорочення зайнятості на рівні  $L_p$ . Тому рівень заробітної плати та зайнятості наближається до умов конкурентоспроможного ринку праці. Процеси, що відбуваються на цьому ринку, показані на малюнку 2.1.



Мал. 2.1. Модель ринку праці двосторонньої монополії.

## 2) Кейнсіанська ;

Для пояснення механізму ринку праці ця теорія базується на різних припущеннях неокласичної теорії. Позиція кейнсіанців щодо попиту на робочу силу є принципово іншою. Демонструючи функцію попиту на робочу силу, вони не беруть до уваги заробітну плату, оскільки вважають, що вони короткострокові та негнучкі. Кейнсіанці ставлять попит на робочу силу в залежність від сукупного попиту. Це означає, що в кейнсіанській теорії сукупний попит визначає не тільки обсяг випуску, який повинен виробляти

економіка, але і кількість робочої сили, необхідної для її виробництва. Що стосується граничної продуктивності праці, то вона використовується в кейнсіанській теорії для визначення верхньої межі заробітної плати, узгодженої роботодавцями при укладанні угод з робітниками. Звідси кейнсіанська функція попиту на роботу:  $L^D = f_+(AD)$ .

Визначаючи функцію пропозиції робочої сили, прихильники кейнсіанської теорії, на відміну від неокласиків, спираються на номінальну, а не реальну заробітну плату. Кейнс вважав, що номінальна заробітна плата може змінитися лише в одному напрямку: зростання, оскільки зусилля підприємців знизити реальну заробітну плату за рахунок зниження номінальної заробітної плати сильніші за падіння реальної заробітної плати через зростання цін. Зі збільшенням номінальної заробітної плати пропозиція праці зростає. Таким чином, кейнсіанська версія пропозиції робочої сили є зростаючою функцією номінальної заробітної плати:  $L^S = f_+(W)$ . Отже, кейнсіанська концепція стверджує, що з/п не впливає на функціонування ринку праці.

### 3) Неокласична;

Неокласична теорія базується на тому, що в умовах досконалої конкуренції та гнучкої зарплати попит на рабську працю підприємств пов'язаний з досягненням максимізації прибутку. Мірою попиту на робочу силу підприємств є максимізація прибутку. Відповідно, підприємства визначають попит на робочу силу та порівнюють збільшення витрат на оплату праці з вигодами від її виснаження, тобто збільшення доходу. Це означає, що кожна компанія буде збільшувати попит на робочу силу, поки збільшення витрат на робочу силу не перевищить збільшення доходу від

реалізації продукції. Прихильники неокласичної теорії покладаються на реальну заробітну плату, а не на номінальну вартість. Відповідно до неокласичної теорії, попит на робочу силу є зменшувальною функцією реальної заробітної плати:  $L^D = -f(W/P)$ . Незважаючи на зменшення витрат на робочу силу (зниження реальної заробітної плати), фірми не будуть збільшувати свій попит на робочу силу, якщо не зросте попит на їх продукцію. Це означає, що з точки зору максимізації прибутку, попит на робочу силу залежить від двох змінних: зменшувальної функції реальної заробітної плати та зростаючої функції реального випуску. Таким чином, реальна заробітна плата лежить в основі неокласичної теорії ринку праці та у випадку визначення функції пропозиції праці. Чим вища реальна заробітна плата, тим більша пропозиція праці. Отже, пропозиція робочої сили є зростаючою функцією реальної заробітної плати:  $L^S = f(W/P)$ .

#### 4) Інституціоналістська ;

Інституціоналістична концепція пояснює природу ринку праці з особливостей динаміки окремих галузей та професійних демографічних груп. Основна увага приділяється не макроекономічному аналізу ринку праці, а аналізу професійних та галузевих відмінностей у структурі робочої сили та рівнях заробітної плати.

#### 5) Марксистська ;

Марксистська теорія підкреслює, що ринок праці хоч і функціонує відповідно до загальних законів ринку, але має свої характеристики. Перш за все, це виявляється в тому, що продукт "праця" в процесі праці створює вартість, а вартість усіх інших ресурсів переноситься лише на нову вартість праці. Крім того, робота як товар впливає на взаємозв'язок між попитом та пропозицією та його ринковою ціною.

#### б) Японська ;

Японська модель характеризується системою трудових відносин, заснованою на принципі «працювати на все життя», що гарантує працівникові працевлаштування на підприємстві до 55-60 років. Розмір заробітної плати та виплат працівникам безпосередньо залежить від кількості відпрацьованих років. У той же час співробітники періодично вдосконалюють свою кваліфікацію у відповідних внутрішніх службах протягом усього часу їх роботи, і їх переведення відбувається строго за графіком. Ця політика заохочує навчання працівників творчому ставленню до виконання своїх обов'язків та підвищує їх відповідальність за якість роботи. Якщо необхідно скоротити виробництво, підприємці часто вирішують ці проблеми не шляхом звільнення персоналу, а шляхом власної переведення деяких працівників в інші компанії або скорочення робочого часу в компанії.

#### 7) Американська ;

Американський ринок праці характеризується децентралізованою зайнятістю та виплатами по безробіттю, тобто він розробляється та приймається кожним штатом окремо. Якщо необхідно зменшити кількість робочої сили чи виробництва, робочий час працівника не змінюється, деякі працівники можуть бути звільнені. Про звільнення працівника повідомляється не заздалегідь, а до звільнення. Колективні договори охоплюють лише чверть усіх працівників. Навряд чи існує внутрішня підготовка персоналу, окрім підготовки за певними спеціальностями. Переміщення працівників відбувається головним чином за рахунок переведення працівника на іншу роботу.

Ринок праці не може бути однорідним, оскільки різні робочі місця вимагають працівників, що володіють конкретними знаннями та навичками. На ринку праці існує так звана сегментація, тобто поділ на фіксовані закриті групи робочих місць та робітників або секторів, розділених певними ознаками, що обмежують мобільність робочої сили.

Основними причинами сегментації ринку праці є:

- - відмінності у виробничому обладнанні та технологіях, неоднаковий науково-технічний прогрес у різних галузях, а отже, загальна та спеціальна освіта працівників;
- - необхідність пристосування до економічних умов у зв'язку з нерівномірним розвитком економіки;
- - освіта, навчання, працевлаштування тощо. Нерівність можливостей

Ринок праці поділяється на два типи: первинний та вторинний.

Основна: Робота, орієнтована на внутрішній ринок праці, що характеризується стабільною зайнятістю, високою заробітною платою, що вимагає високого рівня кваліфікації працівників та пропонує можливості для професійного та кар'єрного розвитку.

Вторинний ринок праці - це робота на зовнішньому ринку праці, яка не вимагає високої кваліфікації та усунення складних технологій, що характеризується нестабільною зайнятістю та низькою заробітною платою. Первинний та вторинний ринки мають ряд особливих ознак, які відрізняють їх один від одного.(таб. 1.1.) У процесі функціонування ринку праці існують різні ситуації. Так, на цьому ринку може бути лише один покупець таких робочих місць - роботодавець. Така ситуація називається монопсонією на ринку праці. Роботодавець змушений наймати робітників за ціною заявки. Існує два типи монополій: дискримінаційна та недискримінаційна.

Параметр	Характер параметру	
	Первинний ринок	Вторинний ринок
Основні фактори, що визначають рівень	Посада, стаж, рівень кваліфікації	Продуктивність праці, дисциплінованість

заробітної плати		
Особливості праці	Висококваліфікована, з творчим підходом до праці	Виконавська, рутинна
Ступінь відповідальності за кінцеві результати	Високий	Низький
Підтримка з боку профспілок	Значна	Практично немає
Характер зайнятості	Стабільний, довгостроковий	Нестабільний, короткостроковий
Режим роботи	Нормована та ненормована тривалість робочого дня	Неповний робочий день, сезонна або тимчасова робота
Ступінь соціальної захищеності	Високий	Низький
Розмір коштів, спрямованих на професійну підготовку працівників	Великий	Малий
Можливість просування по службі	Значна	Незначна

Згідно з дискримінаційною монополією, роботодавець виплачує всім працівникам однакову заробітну плату, що дорівнює середній вартості праці, але при наймі додаткової робочої сили повинен пропонувати більш високу

заробітну плату як новим, так і поточним працівникам. В умовах недискримінаційної монополії роботодавець не виплачує однакову заробітну плату працівникам, а також може виникнути ситуація на ринку праці, коли буде лише один покупець, що означає монополію роботодавця. Взаємозв'язок між попитом та пропозицією праці Важливими категоріями ринку праці є попит та пропозиція праці. Прохання попрацювати над цим. Під конкретним ринком праці ми маємо на увазі обсяг роботи, який можна придбати за фіксованою ціною протягом певного періоду часу. Попит на роботу створюється роботодавцями і залежить від рівня зарплати. Взаємозв'язок попиту на працю та її ціни, тобто заробітної плати, виражається в законі попиту на робочу силу, який підкреслює, що величина попиту на працю є обернено пропорційною її ціні. Графічне зображення цього співвідношення називається кривою попиту. При нанесенні осі у розмір заробітної плати затримується, а по осі  $x$  - обсяг роботи, представлений як кількість працівників . Додаток представлено у вигляді кривої (мал. 2.2)

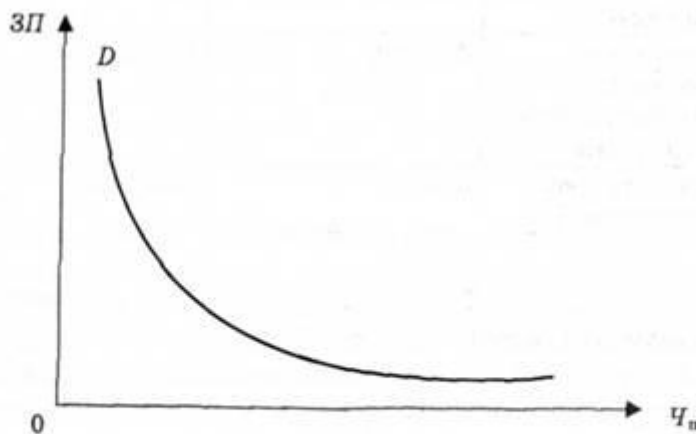


Рис. 6.2. Крива попиту на працю:

ЗП — розмір заробітної плати;  $Ч_p$  — кількість найманих працівників;  $D$  — крива попиту на працю

На додаток до ціни робочої сили, на величину попиту на робочу силу впливають такі фактори:

- - попит на продукцію виробництва;
- - рівень технологічного виробничого обладнання;
- - ціна капіталу.

Криві попиту на робочу силу є окремими для кожної фірми, сектору та регіону. Короткий зміст цих кривих показує узагальнене положення національної кривої попиту на робочу силу.

Підприємців може турбувати не тільки напрямок зміни попиту на робочу силу, а й масштаби змін попиту внаслідок впливу різних факторів.

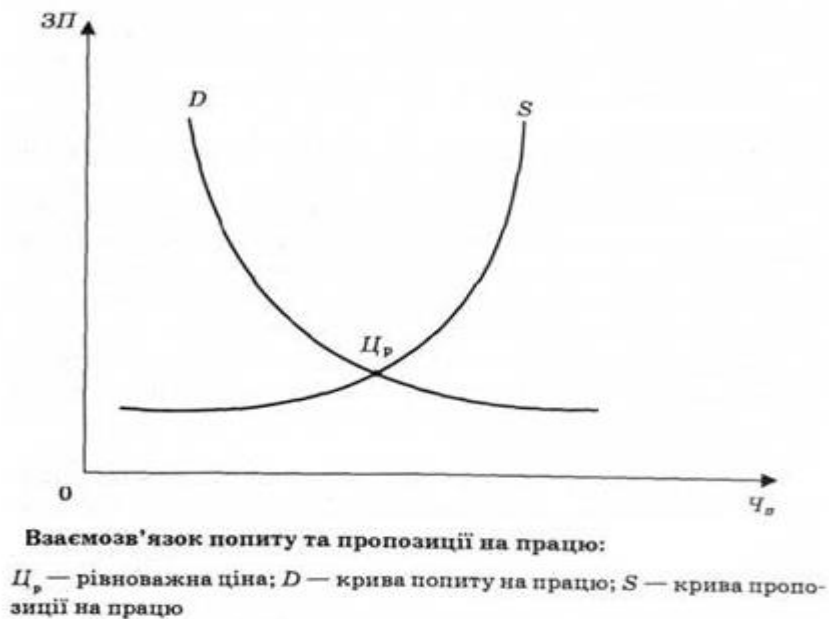
Ступінь реакції показника на зміну іншого, пов'язаного з ним, називається гнучкістю. Еластичність вказує відсоток значення, яке зміниться із зміною ще на 1%. Коефіцієнт еластичності ціни попиту на робочу силу визначається за формулою.

$$E_c = \frac{\Delta C}{\Delta Ц}, \quad (6.1)$$

де  $\Delta C$  — зміна (приріст або скорочення) попиту;  
 $\Delta Ц$  — зміна (приріст або скорочення) ціни праці;  
 $E_c$  — коефіцієнт цінової еластичності попиту на працю.

Показник цінової еластичності попиту завжди матиме негативне значення, оскільки збільшення попиту буде результатом зменшення витрат на робочу силу і навпаки. Для оцінки еластичності знак "часто ігнорують і інтерпретують як абсолютну величину. Якщо абсолютна величина індексу еластичності раптово нижча, попит не буде відносно еластичним, тобто зміна цін на робочу силу призведе до менша зміна попиту на працю. Якщо абсолютна величина еластичності більша за одиницю, тоді попит буде відносно гнучким - зміна ціни на працю призведе до більшої зміни попиту на працю. Якщо коефіцієнт еластичності дорівнює до одного - зміна ціни буде таким самим, як зміна попиту на робочу силу, і буде називатися одиничною еластичністю. Пропозиція про роботу стосується обсягу роботи, яку можна запропонувати за певною ціною на ринку праці. Пропозиція про роботу складається з безробітних, шукачів роботи вперше та працівників, які працюють, але не задоволені своїми умовами праці та шукають нову роботу. Пропозиція роботи в основному залежить від рівня зарплати. Взаємозв'язок між пропозицією праці та ціною - заробітною платою - виражається в Законі про пропозицію робочої сили, який говорить, що величина пропозиції робочої сили безпосередньо залежить від її ціни.

Графічне зображення цього взаємозв'язку називається кривою пропозиції праці (мал. 2.3).



### 1.3 Регулювання міжнародної міграції

Постановка проблеми в цілому та зв'язок з найважливішими науковими або практичними завданнями. Сьогодні міжнародна міграція робочої сили стала невід'ємною частиною міжнародних економічних відносин та впливовим фактором світового розвитку. Глобалізація світової економіки створює нові умови для активізації міграційних процесів та сприяє глибокій трансформації структури міграційних відносин країн та регіонів світу. Сьогодні майже всі країни світу беруть участь в обміні трудовими ресурсами, що вимагає захисту своїх національних інтересів. У той же час, глобалізація, сприяючи розвитку масової міграції, загострила проблеми її регулювання. Водночас проблеми різних держав схожі, і їх вирішення вимагає розробки відповідних механізмів регулювання міжнародної міграції робочої сили. Деякі питання сучасного розвитку міжнародних міграційних процесів, зокрема регулювання міжнародної трудової міграції, знайшли своє

відображення у працях відомих зарубіжних та вітчизняних вчених: В. Хайца, Д. Елтиса, Й. Зайончковської, А. Зольберга, І. Івахнюк, В. Іонцева, С. Кастелло, І. Кукурудза, Е. Лібанова, О. Малиновська, Д. Мессі, С. Метелєв, М. Міллер, Т. Медведкін, М. Пайор, Ю. Пахомов, А. Поручник, О. П'ятковська, І. Цапенко, А. Філіпенко, О. Чернега, М. Шульга та ін. Незважаючи на те, що багато важливих аспектів міжнародної трудової міграції враховано в роботі багатьох дослідників, методи та засоби її регулювання залишаються недостатньо вивченими. світова міграційна політика та визначення пріоритетних механізмів регулювання міжнародної трудової міграції. Виклад основного матеріалу дослідження з повним обґрунтуванням отриманих наукових результатів. В економічній літературі термін "регулювання" розглядається як здійснення навмисного впливу на економічні та соціальні системи, на їх формування та розвиток. "Редагування" також стосується відхилень, неточностей, пропусків тощо. Це трактується як вид управлінської діяльності, спрямованої на усунення. В керованій системі інструменти як форма навмисного ефекту управління, що зосереджується на розробці та реалізації відповідних заходів системою управління або підтримці рівноваги в об'єкті управління та за допомогою використання певних методів .У той же час поняття "регулювання міжнародної трудової міграції" охоплює регулювання міждержавного руху людей на роботу і, отже, усі проблемні аспекти, що супроводжують ці процеси .Регулювання міжнародної трудової міграції - це складний процес, на який впливає багато факторів, і на кону ставляться інтереси різних сторін. Коли держава гарантує дотримання міжнародних стандартів регулювання міграційних потоків, враховуючи інтереси як держави, так і іноземних мігрантів, така політика допомагає усунути демографічний дисбаланс, розвинути ринок праці та створити імідж. позитивні на міжнародній арені. Навпаки, відсутність послідовної політики, що охоплює всі сектори впливу трудової міграції, спричиняє подальший дисбаланс, посилює соціально-економічні проблеми та може збільшити нелегальну імміграцію . Сучасна національна міграційна

політика формується в контексті формування глобальної системи регулювання міжнародної трудової міграції, що є проявом нової політичної думки та застосування глобальної концепції розвитку світового суспільства. На відміну від цього, механізм регулювання міжнародної трудової міграції включає три рівні: національний (державна міграційна політика), міжнародний та інтеграційний. Трудова міграція людей знайшла своє втілення в державній міграційній політиці, яка є складовою соціально-економічної політики країни і дає можливість режиму перетинати національні кордони громадянами та іноземцями, визначаючи умови проживання іноземців та їх умови введення в роботу. Основна область застосування державної імміграційної політики - це регулювання міграції для захисту національних інтересів (реалізація міграційних пріоритетів), включаючи поліпшення демографічної ситуації, рівня життя та зайнятості в національній економіці. Реалізація заходів державної імміграційної політики включає не лише органи державної влади, а й різні неурядові організації, діяльність яких спрямована на сприяння міграційним процесам та захист прав мігрантів. Цілі імміграційної політики визначаються відповідно до характеру державних установ, що існують у країні, але повинні відповідати міжнародним нормам та традиціям світового суспільного життя. Імміграційну політику слід розглядати як діяльність державних органів з регулювання міграційних процесів, а також сукупність загальних та конкретних заходів (систем), що реалізуються державою, спрямованих на модифікацію (прямо та опосередковано) структури якості та параметрів динаміки міграційних потоків. ефект). Водночас слід зазначити, що регулятивний вплив держави на трудову міграцію є складовою внутрішньої та зовнішньої політики держави, сфер її діяльності, економічної, демографічної, соціально-інтеграційної, соціально-культурної та економічної структур та установ. іншого типу. Механізм регулювання міжнародної трудової міграції включає низку методів, інструментів, принципів та важелів, за допомогою яких механічний рух працездатного

населення регулюється на національному, міжнародному та транснаціональному рівнях. Законодавство, що визначає правовий, політичний та професійний статус іммігрантів у країні, функціонування національних міграційних служб та заходи міжурядових угод щодо регулювання міграції іноземної робочої сили. Заходи економічного регулювання покликані створити мотиваційні стимули для оптимізації міграційних потоків у цьому випадку, таких як міграція робочої сили. Оперативні заходи виконують коригувальні та координаційні функції та контролюють роботу трудових міграційних процесів. За сучасних умов економічний аспект національної імміграційної політики, включаючи регулятивні завдання та інструменти, повинен бути значно посилений. Важливість економічних причин міжнародної трудової міграції змушує нас звертати особливу увагу на бар'єри та економічні стимули. Спектр методів економічного регулювання досить широкий і включає як прямий, так і непрямий вплив на міжнародну трудову міграцію та національну економіку загалом. Прямі методи спрямовані на регулювання обсягу та структури міграційних потоків. Включає вимоги до трудових імміграційних організацій: посередницькі підприємства, іммігранти. Вимоги компаній, які займаються набором громадян за кордон, досить жорсткі. Для отримання ліцензії необхідно мати: належну організаційну та матеріально-технічну базу, інформаційну та ІТ-систему, можливості навчання, мовну підготовку іммігрантів; адекватно кваліфікований персонал; матеріальні (фінансові) гарантії та юридична відповідальність за результати їх діяльності. Прямі методи також включають структурну політику, основною метою якої є запобігання втечі працівників з невеликою кількістю спеціальностей за кордон. До основних елементів структурної політики належать: обмеження видачі паспортів, заборона виїзду з певних категорій працівників (прямих та непрямих) та запровадження імміграційних квот; встановлення строків обов'язкової роботи в країні після закінчення навчання за державний кошт; вибір пріоритетних регіонів країни на основі критеріїв зайнятості;

Диференціація курсів виплат в іноземній валюті для трудових мігрантів. Прямі методи включають заходи щодо захисту прав трудових-мігрантів на противагу двостороннім угодам та форми контрактної роботи за кордоном, призначені для надання певних економічних та соціальних гарантій через організацію установ, фондів, місій та призначення чиновників. на замовлення тощо Дотримання умов міжнародних угод про трудову міграцію, вирішення суперечок у приймаючій країні. Непрямі методи регулювання міжнародної трудової міграції покликані створити сприятливе міграційне середовище; Вони сприяють та забезпечують ефективне використання переказів іноземної валюти з-за кордону, включаючи використання переваг депозитів в іноземній валюті у вітчизняних банках, де ставки депозитів вищі, ніж депозити в національній валюті. - сер, звільнення від сплати податків тощо Місцеві банки відкривають філії в місцях з найбільшою концентрацією іммігрантів. Неоподатковувані гарантії продаються працівникам-іммігрантам. Важливо створити середовище, сприятливе для використання іноземної валюти для придбання товарів, землі, виробничого обладнання та відкриття спеціалізованих державних установ з дорадчими функціями. Непрямі методи включають конкретні програми імміграції, прийняті в багатьох країнах для залучення та вербування іммігрантів з-за кордону, та митну допомогу для повернення іммігрантів. Цьому сприяють майже всі країни-донори, що працюють. Тому сучасне економічне регулювання міжнародної трудової міграції характеризується різноманітними напрямками і може включати як стимулюючий, так і обмежувальний вплив. Усунення економічних методів залежить від ресурсних факторів імміграційної політики та пов'язує це із загальною економічною політикою. Вплив правових та економічних методів доповнюється інформаційними заходами, покликаними впливати на ідеологічні передумови міграції та включати соціально-психологічні фактори її виникнення. Такі заходи включають використання різних інструментів для інформування соціальних груп, прийнятих рішень та поведінки поточних та потенційних іммігрантів. Найважливішою передумовою створення

механізмів та інструментів регулювання міжнародної трудової міграції є безперервним функціонуванням країн та напрямом міграційної політики. Регулювання міграції на національному рівні має на меті забезпечити гармонійну взаємодію з людьми. Водночас важливість державної (національної) імміграційної політики неухильно зростає, а її функціональний зміст зазнає суттєвих змін. Основним завданням держави є контроль динаміки та структурних характеристик міжнародних робочих потоків на її територію з метою обмеження негативного впливу на людський потенціал, що існує в країні, та сприяння його розвитку та ефективному використанню. 6]. У реалізації імміграційної політики беруть участь не лише державні структури, але й державні установи (діаспори, різні асоціації, профспілки тощо). Його діяльність спрямована на захист інтересів різних соціальних груп і часто виходить на міжнародний рівень. Між державою та державними установами можуть бути певні суперечності, які змушують їх координувати регуляторні заходи, виробляти спільні погляди на вирішення проблем міжнародної трудової міграції. Завдяки збереженню міжнародної соціальної мобільності, міграційна політика в сучасних умовах головним чином зосереджена на регулюванні еміграції населення. Окрім своєї "зовнішньої" спрямованості, вона має значний вплив на внутрішнє середовище країни (зокрема на економічну та соціальну сферу), тому її діяльність інтегрована в загальну соціально-економічну політику держави. Засоби регулювання державної імміграційної політики залежать від типу участі країни (донора чи одержувача трудових ресурсів) у глобальних міграційних процесах, і це визначає значення та ступінь розвитку двох типів міграційної політики - імміграційної та політичної імміграція зокрема. Водночас державне регулювання досягається шляхом прийняття бюджетних програм, спрямованих на обмеження потоку іноземної робочої сили (імміграція) або заохочення іммігрантів повернутися додому (реміграція). Правила імміграції полягають у тому, що держава не блокує в'їзд необхідних категорій працівників до країни та обмежує в'їзд інших. Список бажаних

іммігрантів залежить від країни, але, як правило, вони належать до однієї з них. Іміграційна політика встановлюється за допомогою інструментів, що регулюють міжнародну трудову міграцію. Перший набір таких інструментів включає "вимоги до якості іноземної робочої сили". Сьогодні в багатьох країнах не вистачає кваліфікованих кадрів. Наприклад, нам потрібні сертифіковані лікарі та медсестри в ОАЕ, Австралії, фахівці в галузі комп'ютерної техніки та інші. Однак законодавство всіх країн перебування встановлює суворі вимоги до рівня підготовки та досвіду роботи за фахом. Мінімальною вимогою до рівня освіти вважається закінчення цілого курсу середньої або професійної школи, який повинен бути засвідчений дипломом. У більшості випадків диплом повинен бути засвідчений або оцінений у приймаючій країні на відповідність вимогам експерта у відповідній галузі. Приймаючі країни надають пріоритет працевлаштуванню професіоналам, які мають принаймні 3-5 років досвіду роботи за фахом. Також можуть знадобитися рекомендаційні листи. Більшість професій вимагають кваліфікаційних гарантій у формі вищої або спеціальної освітньої ступеня. Наприклад, вони приймають фахівців із мінімальним 3-річним стажем роботи в Австралії та на Кіпрі - 2 роки. Заохочується іммігрантів із досвідом роботи спеціалістів та вищою професійною підготовкою, які оцінюються за спеціально розробленою методологією. Іммігрант повинен мати принаймні два роки досвіду роботи за фахом за останні п'ять років безпосередньо до прибуття до США. Мінімальний рівень освіти іммігрантів повинен бути на рівні американської школи (12-річний навчальний курс). Для деяких категорій висококваліфікованих фахівців запроваджено спрощений режим "дозволу на роботу", який не вимагає процедур, необхідних для видачі звичайних дозволів на роботу. До таких фахівців належать ІТ-фахівці, інженери-будівельники та дизайнери, лікарі. Іноземці, які отримали запрошення працювати за цими спеціальностями від ірландської компанії, роблять це від посольства Ірландії або консульстві «авто-ризацію» терміном на два роки, що не вимагає додаткових дозволів на роботу й одночасно

замінює собою робочу візу. Перевага системи санкціонування полягає в тому, що вона не має обмежень загального режиму дозволів на роботу, не дозволяє мігрантам «зв'язуватися» з роботодавцем і дозволяє трудящим-мігрантам вільно виходити на внутрішній ринок праці, міняти роботу та навіть більше. Одночасно Ірландія приймає подібні плани для певних категорій працівників (будівельників, медсестер, доглядачів та молодшого персоналу), пропозиція яких обмежена на місцевому ринку праці. Тому Ірландія була однією з перших європейських країн, яка запропонувала більш ліберальні програми імміграції низькокваліфікованим тимчасовим мігрантам. Наступним інструментом регулювання міжнародної трудової міграції є вікова межа. Більшість країн-імпортерів приймають іноземних працівників на 20-40 років. Приплив літніх іммігрантів та жінок з малими дітьми обмежений, оскільки ці категорії громадян збільшують соціальні витрати у країнах перебування. Наприклад, в Алжирі вік робітників за різними спеціальностями не повинен перевищувати 40; Швеція та Норвегія гостро потребують буріння нафти протягом 20-40 років. Закони приймаючої країни також встановлюють суворі вимоги до здоров'я іммігрантів. Наркомани, психічно хворі люди, заражені вірусом СНІДу, не можуть потрапити в країну. Іммігранти повинні пред'явити медичну довідку, засвідчену консульством країни перебування, або пройти спеціальний медичний огляд. Наркоманам та людям, які страждають на різні психічні захворювання, заборонено в США. Шведські та норвезькі роботодавці проводять попередні медичні та психологічні тести на іноземних заявників. Обмеження особистого характеру також можуть бути інструментом регулювання міжнародної трудової міграції. Наприклад, для членів Комуністичної партії або іншої тоталітарної партії в США застосовуються обмеження. Іноземцям, котрі раніше були засуджені до більш ніж одного року в'язниці в Ірландії, відмовляють. Наступним інструментом є прямі квоти на імпорт робочої сили. Щороку приймаюча країна визначає максимальну кількість іммігрантів, розраховану відповідно до квоти імміграції. Це робиться для того, щоб приплив іммігрантів не збільшував

безробіття в країнах перебування. Наприклад, співвідношення іноземців та місцевих робітників у грецьких компаніях має становити 1:10. Кількісні квоти, економіка в цілому, шляхом визначення максимальної частки іноземної робочої сили серед інших джерел робочої сили; окремі галузі, що визначають максимальну частку іноземних робітників серед працюючих у цьому секторі; окремі компанії, які визначають максимальну частку іноземних робітників у компанії; обмеження загальної кількості іммігрантів, які прибули до країни протягом року. Економічне регулювання включає деякі фінансові обмеження, що зменшують кількість іммігрантів. Країни-імпортери в основному приймають іммігрантів, готових інвестувати необхідну законодавством суму в економіку країни перебування та створити певну кількість робочих місць. У деяких країнах іммігранти повинні сплатити певну суму грошей до державного бюджету, щоб отримати роботу в місцевій компанії. Наприклад, у Словаччині звичайні трудові мігранти повинні платити за роботу. В Ірландії дозвіл на роботу 4 ірландських лір повинен бути оплачений за 4-місячний дозвіл на роботу. Більшість приймаючих країн встановлюють граничні терміни перебування іноземних працівників на своїй території. Наприкінці цього періоду іноземні працівники повинні отримати дозвіл на виїзд з країни або продовження перебування в країні. Наприклад, тимчасовий дозвіл на роботу в Зімбабве на термін не більше п'яти років видається на шість місяців у Польщі та один рік у Норвегії. Документи, що регулюють міжнародну трудову міграцію, також визначають національні та географічні пріоритети країни. Регулювання міжнародних міграційних процесів на міждержавному рівні: одностороннє - державне регулювання імміграційних процесів у власних інтересах і без узгодження з іншими державами; регулювання міграційних процесів на основі двосторонніх - міждержавних угод; багатосторонні - засновані на підписанні міжнародних угод, глобальних конвенцій та окремих інтеграційних груп. Тому кожна країна керується своїми аспектами та цілями міграційної політики, вибором регуляторних інструментів та визначеннями

необхідних заходів. У цьому контексті пріоритет надається гармонії взаємодії між суспільством країни перебування та іммігрантською громадою. Щоб уникнути суперечностей, як тимчасових, так і постійних мігрантів слід якомога більше адаптувати до не національного середовища. Ця проблема виникає, коли іммігранти взаємодіють з корінними країнами.

## **Висновки до Розділу 1**

Міжнародна трудова міграція - є циклічним явищем , яке впливає на розвиток , як окремих верств населення так і на світову економіку. В зв'язку з різними чинниками , які впливають на неї (війни, соціально політичні ситуації , техногенні катастрофи та інше) , контроль міграційних процесів стає не можливим без співробітництва країн . Урегулювати цю ситуацію можна тільки спільною роботою багатьох країн. Створюючи політично-економічні зони , ми даємо можливість рухатись без перешкод між кордонами , що дозволить зменшити витрати на купівлю-продаж , товарів та послуг , та збільшить обсяг замовлень для підприємців малого та середнього бізнесу .

## **РОЗДІЛ 2 ДОСЛІДЖЕННЯ МІЖНАРОДНОЇ МІГРАЦІЇ КАДРІВ В УМОВАХ ГЛОБАЛІЗАЦІЇ**

### **2.1 Аналіз міграційної політики в Україні та в світі**

Швидка концентрація міжнародної мобільності українського населення, природність епохи глобалізації, зростання світової міграції, важливість організації міграційних процесів, організованих, безпечних та безконфліктних. Потрібна адекватна міграційна політика, щоб мінімізувати ризики, пов'язані з міграцією, з одного боку, та використовувати значний позитивний міграційний потенціал для розвитку, з іншого. Слід додати, що здатність національних урядів належним чином регулювати імміграцію є необхідною умовою успішного міжнародного співробітництва, і без цього неможливо керувати міграцією як багатостороннім процесом. Однак, незважаючи на значний прогрес у розвитку імміграційної політики України за останні роки, чіткого, цілеспрямованого та всебічного регулювання міграції все ще бракує. Документ враховує процес удосконалення імміграційної політики в Україні, аналізує останні законодавчі інновації, висвітлює проблемні питання та пропонує можливі шляхи їх вирішення. 2. Перший етап формування української імміграційної політики Формування імміграційної політики України розпочалося після здобуття країною незалежності в складних умовах перехідного періоду та за відсутності досвіду, персоналу та ресурсів. Конституція гарантує свободу пересування та вибору місця проживання, вільне пересування та право повернення до країни, захист громадян державою під час їх тимчасового перебування за кордоном та недискримінацію іноземців, можливість отримання притулку в Україні. Процедури реалізації цих прав детально описані в ряді законів, що

забезпечують повернення та повернення громадянства тим, хто був депортований та пригноблений в умовах тоталітарного режиму, та вільне перетинання кордонів громадянами. , забезпечення захисту біженців тощо. Як результат, основні аспекти державної імміграційної політики були встановлені і існують досі. Вони повинні сприяти репатріації осіб, у тому числі депортованих з національних причин, забезпечувати захист біженців, регулювати імміграцію іноземців, включаючи запобігання нелегальній імміграції, та захищати права та інтереси громадян, зайнятих за кордоном. У ранній період державотворення, коли імміграційна політика була встановлена як частина загального шляху до демократизації суспільного життя, її цілі були чіткими і зрозумілими. Коли їх було досягнуто переважно на рубежі століть, постало питання , щодо стратегічного напрямку подальшого розвитку політики держави в сфері міграції.Різні версії законопроектів неодноразово подавались до Верховної Ради України протягом декількох років з метою визначення основних принципів імміграційної політики. Однак жодного з них не підтримали, а це означає, що ні уряд, ні суспільство не створили достатньо чітких місій у галузі міграції та не змогли досягти консенсусу в їх розумінні. Цей невтішний результат підтвердив Рада національної безпеки та оборони України (РНБО), яка двічі розглядала питання імміграційної політики та її вдосконалення у 2007 та 2008 роках. Як зазначено у рішенні Ради від національна безпека та оборона, міграційна політика держави залишалася концептуально невизначеною; У ньому немає принципів, стратегічних цілей, поточних цілей, стандартів прав людини<sup>1</sup>. Прогресу у розкритті стратегічних аспектів імміграційної політики заважав, в тому числі, спротив влади на той час, взаємне блокування будь-якої ініціативи парламентом, президентом та Радою міністрів, а не лише в галузі міграції. Постанова Ради національної безпеки та оборони України від 15 червня 2007 року "Державна імміграційна політика України та надзвичайні заходи щодо підвищення її ефективності". Указ Президента України від 20 липня 2007 р. No 657. 3. Сучасний розвиток імміграційної

політики, обмежений конституційними змінами 2004 року, наступними виборами та подальшим відновленням широких повноважень Президента країни, створив умови для швидшого прийняття рішень. Вже в грудні 2010 року, під час адміністративної реформи, було створено спеціальний орган виконавчої влади, відповідальний за реалізацію державної імміграційної політики, Державна імміграційна служба (ДМС) 2. У травні 2011 року указом президента була затверджена українська концепція державної імміграційної політики<sup>3</sup>, а потім план дій щодо її реалізації (див. Розділ 5) 4. У тому ж 2011 році парламент прийняв закони "Правовий статус іноземців та осіб без громадянства" 5 та "Щодо біженців та осіб, які потребують додаткового або тимчасового захисту" 6. У липні 2012 року була прийнята нова редакція українського закону "про зайнятість" 7, згідно положень про регулювання трудової міграції та жовтень 2012 року - серед інших - документи США. Закон про демографічний запис та документи, що посвідчують особу, або особливий статус України "8 За виїзд українців з-за кордону та порядок перебування та звільнення іноземців на території України. Під час реалізації Плану дій щодо реалізації концепції державної міграційної політики Міністерства соціальної політики України в листопаді 2013 року був підготовлений проект закону "Про імміграцію для закордонних справ", поданий на затвердження відповідним міністерствам та установам. У червні 2011 року Кабінет Міністрів України затвердив План заходів щодо інтеграції іммігрантів в українське суспільство на 2011-2015 роки. 9 серпня 2012 року уряд затвердив план дій щодо інтеграції біженців та людей, які потребують додаткового захисту, в українське суспільство на період до 2020 року, і законодавча база вперше підтверджена документами щодо інтеграції іммігрантів українською мовою. Така концентрація законодавчого процесу у сфері імміграції є явно позитивною. Однак це не кількісний показник, який заслуговує на увагу так само, як і якісний аспект інновацій. Як результат, низка практичних розробок була юридично закріплена, норми були введені в закони, які довго обговорювались і явно потрібні. Графік прийняття

ключових нововведень обговорювався невдало роками . Дає підстави припустити, що основний спонукальний мотив таких дій був обумовлений зовнішнім чинником. Загалом, імміграційна реформа була значно активізована лише після того, як на саміті Україна-ЄС у листопаді 2010 р. Був наданий план дій щодо лібералізації візового режиму для України 14. Експерти та громадськість, в основному пов'язані з реалізацією для українців, обов'язковою умовою безвізового в'їзду на територію Європейського Союзу План дій щодо демографічних записів та документи, що підтверджують "українське громадянство, особу чи особливий статус", що дозволяють впроваджувати так звані "біометричні паспорти". Однак План керує багатьма іншими позиціями в регулюванні міграції. Особливо друга частина включає розділи "Управління міграцією" та "Політика притулку". Питання міграції також містять кілька пунктів у четвертому розділі. боротьби з дискримінацією, особливо щодо основних прав в Україні та свободи пересування всередині країни. На першому етапі реалізації Плану дій з лібералізації візового режиму передбачалося, що «національна стратегія управління міграцією» буде реалізована із схвалення Глави Державної концепції міграційної політики. Україна. План дій також мав на меті створити ефективну інституційну структуру управління міграцією, яка, здається, значною мірою зумовлена державною міграційною службою. План також стосувався необхідності вдосконалення правил в'їзду та проживання іммігрантів, боротьби з нелегальною імміграцією, включаючи процедури повернення, право людей на повернення, умови утримання тощо. Відповіддю на цей запит стало прийняття нової редакції українського закону "про правовий статус іноземців та осіб без громадянства". План дій включав розробку політичної бази та законодавства про притулок відповідно до міжнародних стандартів та стандартів ЄС. Донедавна однією з найбільших прогалин в законодавстві України щодо біженців було те, що воно не передбачало додаткових форм захисту, не передбачених Конвенцією ООН 1951 року, яка застосовується в європейських країнах відповідно до

Європейської конвенції з прав людини та основних свобод. Особи, яким загрожує смерть, катування, нелюдське або таке, що принижує гідність, поводження чи покарання, що надаються особам, яким загрожує серйозна небезпека в їхніх будинках в результаті збройних конфліктів або масових порушень прав людини. Цю ситуацію виправило прийняття Закону про осіб, які потребують додаткового або тимчасового захисту та біженців в Україні. Хоча зміни законодавства щодо іноземців та біженців тривалий час обговорювались у державних установах, міжнародних організаціях та спільноті експертів, необхідність в Плані дій щодо лібералізації візового режиму запровадити заходи щодо реінтеграції громадян, що повертаються, була нововведенням. вона все ще не включена у вітчизняне законодавство. Таким чином, реалізація Плану не лише вирішила законодавчі проблеми, необхідність яких була добре зрозуміла, а й розпочала обговорення питань, які раніше не піднімались у законодавчому контексті. . У ХХІ столітті імміграційна політика стала важливим фактором міжнародного життя та національної безпеки всіх держав. Встановлення міжнародної міграційної політики здійснюється насамперед завдяки діяльності наступних міжнародних організацій , як і ООН, Міжнародна організація праці, Міжнародна організація з міграції. Документи, які вони виробляють, містять концептуальні принципи, основні аспекти та механізми реалізації міжнародної міграційної політики. Відповідно до основних положень Женевської конвенції ООН про правовий статус біженців та положень Заключного акту НБСЄ про свободу пересування 1951 та 1975 років, країни ЄС почали проводити політику щодо посилення в'їзд до регіону. Причиною цього є те, що з початку 90-х років 20 століття у світі відбулися якісні зміни в соціальній, економічній та міграційній ситуації. Зростаючий розрив у економічному зростанні між окремими країнами, а також зростаючий дисбаланс між демографічним розвитком та ситуацією на ринку праці співпали зі змінами у світових політичних та економічних системах. Розпад СРСР і Югославії, розпад усієї політичної системи у Східній Європі та

соціальні зміни, що виникли в результаті цих перетворень, громадянські війни в Африці та Азії, криза Перської затоки 1990 року - основні глобальні зміни призвело до посилення тиску з боку іммігрантів, мобілізації непередбачуваних міжнародних міграційних потоків. витратили. Аналіз останніх досліджень та публікацій. Важливе значення для популяризації проблеми європейських інтеграційних процесів мають роботи зарубіжних теоретиків В. Волеса, А. Геддеса, Д. Дайнена, Р. Козловського, Н. Мусіса та інших. В Україні вивчення міграційних процесів та розвиток проблем державного регулювання Н. Антонюк, М.Відякіна, А.Гайдуцький, І.Грицяк, В.Копійка, Є.Лібанова, О.Маліновська, М.Микевич, В.Новик, В.Посельський, В.Шамраєва, Т.Шинкаренко та ін. У перелічених дослідженнях, зокрема, зазначається, що міграційна політика держави перетворилася із успіху на завдання стратегічного значення відповідно до сучасних потреб від успішного вирішення якого багато в чому залежатиме її подальший розвиток. Через невідповідність ініціації процесу гармонізації міграційному законодавству та адміністративній практиці в Європі та повільний розвиток, перегляд механізмів встановлення та реалізації спільної імміграційної політики ЄС не отримав належного рівня досліджень. Попередні невирішені частини загальної проблеми. Міграційні процеси є однією з найважливіших проблем сьогодні, таких як міжнародні відносини, систематика та танозин. Оптимізація міграційних потоків є важливим резервом економічного та соціального розвитку держави. Це також залежатиме від рішення соціально-економічного наукового бюлетеня Академії муніципальної адміністрації за умови, що країна зможе контролювати міграційний тиск: рішення "Управління" Серія, № 3 2013 249. При формуванні та розвитку імміграційної політики `` Визначено актуальність та недостатній рівень цих проблем з науковим розвитком та окремими темами досліджень. Метою статті є аналіз основних героїв та механізмів реалізації міграційної політики Європейського Союзу, правил контролю за міграційними процесами в країнах-членах ЄС та вивчення

поточної міграційної ситуації у світі. Презентація основного матеріалу. Європейський Союз є потужним центром міграційних потоків. Іміграційна політика ЄС в основному базується на обмежувальних та контрольних заходах. Реалізація цих заходів є серйозною політичною, економічною та правовою проблемою. Міжнародна міграція часто відбувається за наявності сильного контрасту між рівнями економічного розвитку та природними показниками використання країн-донорів та тих, хто отримує робочу силу. Звідси видно, що поточна імміграційна ситуація у світі в основному визначає економічно розвинені країни, такі як США, Канада та Австралія, більшість держав-членів ЄС (Італія, Німеччина, Польща, Португалія та ін.), а також країни Близького Сходу, в яких у зв'язку з великим економічним зростанням через високі прибутки від продажу нафти, спостерігається масова імміграція робочої сили (Бахрейн, Катар, Об'єднані Арабські Емірати, Саудівська Аравія). Активна співпраця між державами-членами ЄС щодо міграції розпочалася в середині 1980-х. Європейська політика була сформована європейськими угодами та конвенціями, включаючи Шенгенські угоди 1985 і 1990 років, Дублінську конвенцію 1990 року, Маастрихтський договір 1992 року, Амстердамський договір 1997 року, Лісабонський договір 2009 року і інші. [3]. Державне регулювання міжнародної міграції населення здійснюється на основі національного законодавства як приймаючої країни, так і країни-експортера. Зазвичай це робиться шляхом прийняття бюджетних програм, спрямованих на обмеження припливу іноземної робочої сили або заохочення мігрантів повертатися додому. Але уряди країн-імпортерів насправді не мають таких повноважень контролювати імміграцію, як хотіли б. Це пов'язано з тим, що вони обмежені національними та міжнародними факторами, які часто не піддаються контролю. Поєднання всіх цих факторів - попит на робочу силу, повільне усунення основних причин, міжнародне право та мережі організацій мігрантів - обмежує можливості національних урядів повністю контролювати неорганізовану міграцію до своїх країн [4]. Принцип "мультикультуралізму" лежить в основі політики приймаючих

країн ЄС. Цей принцип не вимагає асиміляції мігрантів і дозволяє існувати закриті муніципалітети незнайомих, життя яких здебільшого побудовано в місцевому Науковому бюлетені Академії муніципальної адміністрації або в еквіваленті: Серія "Управління", номер 3, 2013 250 культур, незалежно від традицій, історії та інших особливостей «нової батьківщини». Мультикультуралізм здавна розглядався як найуспішніша модель "мирного співіснування" різних культур у суспільстві. Загалом, незважаючи на деякі національні відмінності та особливості, міграційна політика ЄС характеризується політикою обмеження в'їзду низькокваліфікованої робочої сили, боротьби з нелегальною імміграцією та реімміграцією. Історично-національні особливості країн мають велике значення у розробці основних аспектів імміграційної політики. Якщо уряди країн ЄС переходять з позиції інтеграції до створення єдиного міжнародного ринку праці, політика США, Канади та Австралії є, навпаки, більш типовим прикладом асиміляції чи натуралізації. Масовий іноземний приплив до цих країн збігається з процесом державотворення [5]. Більшість країн Європейського Співтовариства застосовують вибірковий підхід до регулювання імміграції. Небажані мігранти усуваються на підставі кваліфікації, освіти, віку, квот, прямих і непрямих заборон на в'їзд та тимчасових або інших обмежень. Щодо реімміграції, заохочення реалізуються шляхом фінансової компенсації вихідним мігрантам, професійного навчання мігрантів, створення робочих місць, економічної допомоги країнам масової міграції. Після складного досвіду, накопиченого роками, все більше і більше цільових країн почали застосовувати комбінований підхід. Суть цього підходу полягає у поєднанні кращого прикордонного контролю, жорстких санкцій та реальних можливостей іммігрантів справлятися з різними формами легальної імміграції. Прикордонний контроль було вдосконалено шляхом перегляду та зміни концепції національних кордонів. Рушійною силою єдиного підходу є те, що розвинені країни усвідомлюють, що одного підходу недостатньо. І навіть використання комбінованого підходу не дозволить уникнути

непередбачуваних наслідків. Великі країни, які приймають іммігрантів, все більше визнають, що заходи контролю або суворі санкції самі по собі не є достатніми інструментами для боротьби з нелегальною імміграцією. І навпаки, чим менш ефективні процеси легальної імміграції, тим менш ефективні вони можуть спонукати нелегальних іммігрантів випадково вдаватися до незаконних методів [6]. Досвід показує, що найважливішим аспектом вивчення міграційних процесів є усвідомлення того, що міграція має свою динаміку в різних формах у кожній країні. У той же час у всьому світі поширені деякі загальні показники, такі як: чому люди переїжджають, куди переїжджають; через які країни та за якої допомоги. Ще однією важливою проблемою є неефективність дій незалежного уряду проти неорганізованої міграції. На додаток до багатьох обмежень суверенних повноважень, існує різниця у можливостях національних правоохоронних органів та незалежних міжнародних компаній, що займаються контрабандою мігрантів. У той час, коли багато державних установ намагаються зібрати достатньо коштів для оснащення та захисту прикордонних служб, успішні контрабандні компанії перелітають з однієї країни в іншу та інвестують нечесні мільйони, які вони беруть, у новітні технології. Переваги перед правоохоронними органами. Слід зазначити, що навіть країни, які традиційно приймають іммігрантів, усвідомили, що жодна країна не може вирішувати проблеми міграції окремо від інших. Імміграція повинна бути такою ж важливою, як зовнішні справи, торгівля, національна безпека та робоча сила у процесі прийняття політичних рішень, оскільки міграція впливає на всі ці проблеми, а отже і на них. Імміграція повинна займати центральне місце в розробці державної імміграційної політики, незалежно від інших політичних пріоритетів. Однак у цьому випадку необхідна увага буде проявлятися як на національному, так і на міжнародному рівні [7]. У деяких європейських країнах держава не бореться з нелегальною імміграцією, але створює умови для її легалізації. Наприклад, в Італії в листопаді 1998 р. Було розпочато процедуру, згідно з якою таємні іммігранти, які вже були в Італії, мали змогу

подати заяву про отримання законного статусу в імміграційній службі країни. Для цього вони повинні подати офіційну заяву та документи, що підтверджують їх прибуття до країни до певної дати. Італійські імміграційні служби також приймають дозволи на проживання, термін дії яких минув. У той же час справи про статус біженця жодним чином не розглядатимуться щодо осіб, які перебувають у "чорних списках" або яких було вислано з країни, вчинили злочини на їх території або незаконно отримали візи [8]. В даний час міграційні хвилі характеризуються низкою особливостей, серед яких: збільшення масштабу та інтенсивності; зміна статевої, вікової та кваліфікаційної структури іммігрантів; різке збільшення кількості біженців серед іммігрантів. Географія міграції в Європі також пройшла через основні правила. Якщо раніше основний потік іноземців був з Півдня на Північ (з південних частин Європи, з Африки), то в останні роки домінуючим науковим журналом Академії муніципального управління: Серія "Менеджмент", випуск 3, 2013 252 Напрямок імміграції в Європу Це був Схід-Захід (з країн СНД, Югославії, Східної Європи). Зростання міграційних потоків на європейському континенті призвів до збільшення прихованих можливостей працевлаштування для країн-імпортерів людського капіталу. Результати та перспективи подальших досліджень. Регулювання міграційних процесів в ЄС є надзвичайно складним політичним процесом, який відбувається на основі законодавчих актів ЄС та національного законодавства держав-членів ЄС. Оскільки імміграційні потоки мають значний вплив на загальну соціально-економічну, політичну та імміграційну ситуацію в кожній країні, для більш ефективного регулювання цих потоків необхідна міждержавна міграційна політика. Така політика, на відміну від місцевої політики, повинна бути більш суворою та суворою, включаючи систему спеціальних заходів, законодавство, що регулює міграційні потоки, та міжнародні угоди. Перенесення імміграційної політики на міждержавний рівень дозволяє нам стежити за змінами на європейському рівні та швидко реагувати на поточні виклики іммігрантської природи. Безперечно, процес

формування спільної імміграційної політики ЄС набирає обертів. Демографічна ситуація та економічні потреби Європейського Союзу, поглиблення європейської інтеграції, питання внутрішньої та зовнішньої безпеки: все це потребує подальшого розвитку. Зрештою, будь-яке національне імміграційне рішення в одній країні неминуче вплине на ситуацію в інших державах-членах ЄС.

## **2.2 Розвиток глобального ринку робочої сили в умовах глобалізаційних процесів**

Світовий (міжнародний) ринок праці - це система відносин, що виникає між державами з точки зору координації попиту та пропозиції світових трудових ресурсів, умов формування робочої сили, заробітної плати та соціального захисту. Ці відносини склалися у зв'язку з нерівномірним розподілом праці у всьому світі та відмінностями у відтворенні на національному рівні. В умовах глобалізації виробництва та зростаючої взаємозалежності в сучасному світі національні ринки праці все більше втрачають свою замкнутість та замкнутість. Серед них є транснаціональні робочі процеси, які мають постійну та систематичну структуру. Отже, із міжнародним ринком товарів, послуг та капіталу набирає обертів міжнародний ринок праці - система, заснована не лише на підсумовуванні національних ринків, але на їх взаємозв'язках та взаємодоповнюваності.

Формування міжнародного ринку праці відбувається двома шляхами: по-перше, за рахунок міграції робочої сили та капіталу; По-друге, шляхом поступового зв'язування національних ринків праці в результаті усуваються правові, національно-етнічні, культурні та інші бар'єри. Це призводить до формування так званого "спільного ринку праці". Формування міжнародного ринку праці є доказом того, що глобальні інтеграційні процеси дедалі більше стосуються не лише економічної та технологічної галузей, а й глобалізуючих галузей соціальних та трудових відносин. Це знайшло своє відображення у координації, координації та зближенні соціальної політики різних країн з різним досвідом та законами у соціальній сфері. Таке розташування

багатонаціональних соціальних структур відбувається у багатьох напрямках.

Основними з них є:

- умови праці, методи найму та звільнення працівників;
- ціноутворення, особливо система додаткових платежів;
- визнання свят, вихідних та робочих днів;
- Соціальне страхування;
- матеріальне забезпечення, відпочинок тощо. Надання різних переваг, включаючи.

Виникнення та розвиток міжнародного ринку праці є результатом зростання міжнародної мобільності двох основних виробничих факторів - капіталу та робочої сили. Підвищена міжнародна соціальна мобільність капіталу тепер має певні переваги не тільки для робочої сили на батьківщині, але й перед національною (більш дисциплінована, менш вимоглива до заробітної плати тощо). Попит на іноземну робочу силу почав помітно зростати із створенням підприємств у всіх країнах з масовим експортом приватного виробничого капіталу та експортом місцевої робочої сили.

Капітал, як правило, переміщався туди, де була зосереджена робоча сила, де вона була набагато дешевшою за робочу силу в країні-експортері. Навіть у "нових індустріальних країнах" показники заробітної плати робітників у промисловості у 1980-х роках були в 5-10 разів нижчими, ніж у розвинених країнах Заходу. Практична вічність на периферії світової економіки дешевої робочої сили сприяє широкому включенню економічно розвинених країн у траєкторію функціонування виробничого капіталу, головним чином, шляхом розвитку виробничих форм організації робітників.

Слід зазначити, що в недалекому минулому, в колоніальну епоху, попит на іноземну робочу силу не грав важливу роль у міжнародній експансії капіталу. На той час діяльність міжнародних компаній мала переважно комерційний та фінансовий характер. Структура поточного попиту на робочу силу стала набагато складнішою і часто містить як її необхідний компонент попит на іноземних працівників. У цю епоху, коли ринкові відносини переважають у

світовій економіці, міграція набула глобальних масштабів та більш розвинених форм.

Об'єктивні можливості приватного капіталу залучати робочу силу різних національностей пов'язані з розвитком транснаціональних компаній, які розвивають велике міжнародне виробництво, інтегроване в єдину виробничо-технологічну систему, з ієрархічним розподілом праці різних груп працівників, які живуть і вони працюють у різних країнах. компанії. В середині транснаціональних корпорацій виник внутрішній ринок праці, який характеризується частим переміщенням різних категорій працівників (переважно менеджерів) з однієї країни в іншу.

Паралельно з усіма цими процесами також посилилась диференціація між країнами, і, отже, світова економіка нарешті набула багаторівневого, складного та ієрархічного характеру. На вершині цієї ієрархії були старі столичні міста, які змогли розвинути продуктивний апарат нової економіки знань. Ці країни стали основною сферою діяльності транснаціональних компаній. На нижніх поверхах були країни з традиційною промисловою економікою. З одного боку, ці країни стали постачальниками дешевої робочої сили, масово взявши на себе роль виробників стандартизованої продукції. Другий також стосується країн із сільськогосподарською та товарною економікою, які досягли найнижчих рівнів ієрархії.

Виходячи з усіх показників, зростаючий міжнародний ринок праці чітко сегментований. На цьому ринку створюється кілька окремих і відносно автономних ринків праці з певними способами дії. Цей поділ міжнародного ринку праці включає сучасний міжнародний поділ праці, що склався, так і особливості у кваліфікації робочої сили й попиті на неї. Поділ міжнародного ринку праці урізноманітнює склад робочої сили, пропонованої на цьому ринку. У той же час, це специфічні товари та особливості, що відрізняють їх від тих, що зазвичай використовуються лише на національних ринках праці. Досить сказати, що проблеми міжнародного ринку праці суттєво

послаблюють національні уподобання, є більш мобільними та завдають більшої шкоди потребам роботодавців.

У структурі міжнародного ринку праці є дві основні частини. Перший розділ охоплює робочу силу, що характеризується відносно стабільною зайнятістю, стабільними робочими навичками, високим рівнем кваліфікації та заробітною платою, а також досить чіткою ієрархією кваліфікації. Як правило, це привілейований прошарок робітників з розвинутих країн та країн із середнім рівнем доходу (Сінгапур, Тайвань, Гонконг). Варто згадати ще один, хоч і невеликий, рівень людей, що працюють у різних міжнародних організаціях (ООН, спеціалізовані установи ООН, Міжнародний валютний фонд, СОТ, ЮНЕСКО тощо). Набір у такі організації відбувається виключно на міжнародній основі і, як правило, базується виключно на професійній компетентності. Цей ринок праці має певну тенденцію до розширення внаслідок зростання міжнародних відносин та загострення глобальних проблем. Другим значним сегментом міжнародного ринку праці є робоча сила з регіонів світу з відносно низьким економічним розвитком. Серед цих робітників слід виділити певний підрозділ так званої нелегальної праці, більшість з яких спрямована на промислово розвинені країни, включаючи США. До цієї категорії працівників також можуть належати "екологічні біженці", яким доводиться покидати свої будинки через руйнівні природні умови (наприклад, посуху) та шукати роботу в інших країнах та регіонах. Працівники, які діють нелегально між країнами, по суті, не мають юридичних чи політичних прав. При необхідності приватні компанії можуть легко ухилитися від них, подавши клопотання про видворення.

Економічна функція нелегального ринку праці полягає головним чином у задоволенні потреб великих малих та середніх підприємств у промислово розвинутих країнах; на відміну від великих підприємств, вони не можуть широко застосовувати дорогі технології економії праці. За необхідності ці компанії не можуть передати свій капітал у країни з низькою зарплатою, як

це часто роблять великі транснаціональні корпорації. Держава, як правило, мовчки заохочує знищення нелегальної праці.

На ринку праці можна виділити ще менші сегменти, класифікуючи робочу силу за віковими та професійними характеристиками, характеристиками певної культури, традиції, а також національними, расовими та гендерними ознаками. Цей розділ значною мірою стосується діяльності транснаціональних корпорацій, які потребують чітко визначених категорій працівників. Тому філії західних компаній у країнах, що розвиваються (особливо в зонах "вільної торгівлі"), в основному намагаються стимулювати роботу молодих самотніх жінок, які не просять високих зарплат, а також слухняні, надійні, спритні на роботі. д) Жіноча робоча сила стала важливою частиною сучасного світового ринку праці, особливо в країнах, що розвиваються.

Сучасна структура світового ринку праці в основному базується на висококваліфікованих експертах (науковці, інженери, системні аналітики тощо), а також на інформатики, менеджерах тощо. Характеризується появою такого нового і особливого сегмента, пов'язаного з його проблемою. Розвиток цього сегмента ринку праці значною мірою зумовлений стрімким зростанням світової торгівлі послугами. Специфіка цього сектору ринку праці полягає в тому, що завдяки розвиненій телекомунікаційній мережі певна частина інтелектуальної робочої сили може брати участь у виробничому процесі, який здійснюється на будь-якій відстані від її місця розташування.

Дійсно, під впливом інформаційної революції у світовій економіці формується нове середовище. Звичайний характер змагань змінюється. Поряд із традиційним прагненням до ринків, зараз інтенсивно гониться за цінними активами, серед яких перше місце належить інформаційним активам та їх векторам - людям. Компанії, що працюють у високотехнологічних секторах, шукають інтелектуальні ресурси. Без них зараз неможливо пережити конкуренцію. Тому існує попит на добре навчених фахівців, які

можуть поглинати великі обсяги інформації та володіти технікою її обробки. Одночасно зростає попит на інші категорії працівників (спеціалістів у галузі зв'язку, фінансів, освіти, науки тощо).

Важливою особливістю сучасного міжнародного ринку праці є те, що внутрішні ринки праці високорозвинених країн задовольняють попит не тільки на власний капітал, внутрішній та закордонний. Наприклад, у США одним із важливих факторів, що обумовлює приплив іноземних приватних інвестицій, є наявність у цій країні висококваліфікованих робітників різних спеціальностей, без яких неможливе сучасне високотехнологічне виробництво. Великі групи службовців, які зараз називають "транснаціональною роботою", сформувались зараз у різних частинах світу. Для цих професіоналів характерна висока міжнародна мобільність: вони готові в будь-який час задовольнити попит на робочу силу з боку компаній, розташованих у різних частинах світу. Такі групи робітників формувались, наприклад, в Азії, Західній Європі, Африці, поблизу мексикансько-американського кордону. Умови їх працевлаштування, як правило, дуже сприятливі для підприємців, хоча в багатьох випадках ці працівники отримують досить високу зарплату, частину якої вони перекладають додому до своїх сімей.

Інтернаціоналізація резервних збройних сил відбувається паралельно з глобалізацією виробництва та розвитком світового ринку товарів і капіталу. Ринок праці став важливою частиною світового ринку. Зараз процес розширеного відтворення капіталу відбувається не тільки в межах національних кордонів, а й у взаємодії з процесами відтворення інших країн, тобто у глобальному масштабі (так званий процес відтворення відкритого типу). Одним із регуляторів цього процесу є інтернаціоналізація виробничого циклу. Разом з торгівлею та рухом капіталу міжнародний рух робочої сили стає важливим елементом забезпечення формування єдиного світового циклу. Рух робочої сили між країнами та подальший потік значних коштів у вигляді заробітної плати вносять суттєві корективи у формування

економічної ситуації в окремих країнах. Прямими причинами циклічних коливань часто є трансфери заробітної плати з однієї країни в іншу. У той же час міграція робочої сили впливає (погіршує або покращує) на умови життя працівників країн - експортерів та імпортерів робочої сили. В результаті інтернаціоналізації виробництва мільйони людей з економічно відсталих країн вступили в майже пряму конкуренцію з працівниками з розвинених країн. Провідну роль у цих процесах відіграють ТНК, які завжди мають можливість передати своє виробництво в інші країни (особливо в «нові індустріальні держави» - Південну Корею, Сінгапур, Бразилію, Нігерію), тим самим зменшуючи вартість робочої сили. У 70-80-ті роки широко практикувався експорт ряду галузей промисловості (особливо в електронній та легкій промисловості) до кордонів розвинених країн та до периферійних регіонів світу. У цьому випадку не робоча сила йшла до столиці, а навпаки, капітал йшов до місць накопичення дешевої робочої сили. У той же час відбувся зворотний процес: робоча сила з менш розвинених регіонів набиралася (часто нелегально) на некваліфіковані та низькокваліфіковані робочі місця в розвинених центрах Заходу.

Тому динаміка міжнародного ринку праці має складний соціально-економічний характер, який визначається розвитком трудових ресурсів, національними ринками праці, процесами розподілу та перерозподілу робочої сили. Якби наприкінці 1980-х років кількість зайнятих людей у світі становила майже 1 млрд., То, за прогнозами ООН, до початку 2000 р. Загальна кількість потенційної робочої сили збільшилася б на 400 млн. 1,4 мільярда. Люди

Важливою особливістю міжнародного ринку праці є ступінь мобільності робочої сили. Кругообіг трудових ресурсів приймає різні форми: природну, територіальну, галузеву, професійну, кваліфікаційну та соціальну. Територіальний рух робочої сили має надзвичайно важливе значення, хоча з еволюцією міжнародного ринку праці значення інших форм також зростає. Міжнародний ринок праці - це складне явище, пов'язане з розвитком

особистості та зростанням якості праці, зміною характеру робочої сили, формуванням її нових якостей. Формування та функціонування міжнародного ринку праці вимагає певних стартових умов, зокрема високого рівня міждержавних економічних відносин. На сучасному етапі з'явився ряд нових факторів, які вимагають широкої участі всіх країн у світових економічних процесах. Сьогодні жодна країна, навіть маючи багаті природні ресурси, розвинену економіку, науку, кваліфіковану робочу силу та великий внутрішній ринок, не може залишатися осторонь потужних процесів глобальної інтеграції.

### **2.3 Визначення масштабів трудової міграції в умовах глобалізації**

Міжнародна міграція робочої сили має давню історію. За кілька тисяч років до нашої ери великі маси "переїхали працювати за кордон". Велич держав античного світу (Єгипет, Вавилон, Персія, Греція, Рим та ін.) Була створена працею рабів з інших країн. Головною особливістю давньої трудової міграції був її обов'язковий характер. Середньовіччя, особливо ранні періоди, характеризується різким зменшенням міжнародної трудової міграції порівняно з античністю. Найпоширенішими в цей період були "військова" форма імміграції та міжнародний ринок набраної "військової робочої сили". Цей тип імміграції був особливо популярний у Західній Європі. Великі географічні відкриття та розвиток капіталізму в Європі стали потужною рушійною силою масової міграції робочої сили. XV. Це період масової трудової міграції з кінця століття. До 60-х років XIX ст. вважався першим або "старим" перехідним періодом. Наступний період міжнародної трудової міграції (який часто називають періодом "нової міграції") тривав з 60-х років XIX століття. До Другої світової війни. Цей період також мав свої особливості та особливості, як попередні.

Масова міграція населення стала одним із характерних явищ життя світового суспільства другої половини XX століття. і особливо 90-х.

Сьогодні основними причинами міжнародної трудової міграції є:

- 1) швидке зростання населення нашої планети;
- 2) нерівний економічний розвиток світового суспільства.
- 3) розвиток сучасної науково-технічної революції;
- 4) соціально-політичний розвиток окремих регіонів світу та держав;
- 5) екологічний стан національної економіки.

Тому перед розглядом сутності міжнародної трудової міграції необхідно пояснити демографічну ситуацію на нашій планеті.

Демографічна ситуація на нашій планеті, швидко

приріст населення. Так, згідно зі статистикою ООН:

- 1-й рік нашого віку - 200 мільйонів;
- 1830 р. - 1 млрд. (На 1830 р.);
- 1930 р. - 2 млрд. (На 100 років);
- 1960 - 3 млрд (протягом 30 років);
- 1976 - 4 млрд (на 15 років);
- 1989 - 5 млрд (на 13 років);
- 2000 - 6 млрд (протягом 11 років);

- 2010 рік - 12-13 мільярдів (на 10 років).

II. Умови життя стають все важчими і гіршими.

Тому, згідно з розрахунками, зробленими французьким ученим Жаком-Івом Кусто в 1991 році, на землі проживало 5,6 мільярда людей:

- 500 мільйонів жили добре;
- 900 мільйонів жили в злиднях і голоді;
- 2,5 мільярди постійно недоїдають;
- 1,7 мільярда не мали нормальної питної води.

Це головним чином змушує населення шукати кращих умов життя в інших країнах.

III. Демографічна ситуація контролюється та регулюється державами та міжнародними організаціями шляхом демографічної політики.

Демографічна політика - це комплекс заходів держав та міжнародних організацій, спрямованих на сприяння або зменшення народжуваності.

Важливо також розділити населення світу за сферами зайнятості та місцем проживання.

1. У цілому світі:

- 50% населення працює у сільському господарстві;
- у промисловості - 20% населення;
- у сфері послуг - 30% населення.

## 2. В індустріальних країнах:

- 13% населення працює у сільському господарстві;
- у промисловості - 36% населення;
- сектор послуг - 51% населення.

## 3. У країнах, що розвиваються:

- 65% населення працює у сільському господарстві;
- у промисловості - 15% населення;
- сфера послуг - 20% населення.

IV. Важливою особливістю сучасної демографічної ситуації є регіональна вікова структура світового населення.

## 1. Усього у світі:

- до 14 років - 34% населення;
- 15-64 років - 60% населення;

- старше 65 років - 6% населення.

## 2. Західна Європа:

- до 14 років - 20% населення;
- 15-64 років - 67% населення;
- старше 65 років - 13% населення.

## 3. Африка:

- до 14 років - 45% населення;
- 15-64 років - 52% населення;
- віком від 65 років - 3% населення.

## 4. Азія:

- до 14 років - 35% населення;
- 15-64 років - 60% населення;
- старше 65 років - 5% населення.

V. Характерною рисою демографічної ситуації в наш час є співвідношення між чоловічим та жіночим населенням світу, в тому числі на регіональній основі.

### 1. Народжуваність:

- у світі сьогодні - 1040 чоловіків на 1000 жінок;
- в Європі - 1060 чоловіків на 1000 жінок;
- В Африці - 1000 чоловіків на 1000 жінок.

### 2. Облік на кожні 1000 жінок працездатного віку (15-64 років):

- в Африці - 979 чоловіків;
- У США - 990 чоловік;
- У країнах СНД - 937 чоловік.

### 3. Співвідношення на 1000 жінок віком 65 років:

- в Африці - 889 чоловіків;
- Європа - 649 чоловіків;
- У США - 741 особа;
- в Австрії - 818 осіб;
- У країнах СНД - 444 чоловіки [12 с. 116-120].

Тому сучасна демографічна ситуація у світі в цілому має різні характеристики в окремих регіонах та по країнах. Це суттєво впливає на розвиток міжнародної трудової міграції. Перший масовий міжконтинентальний робочий рух пов'язаний з розвитком чорношкірої работоргівлі. Є підрахунки, що з Африки до Америки було завезено 9-10 мільйонів рабів, але на кожного проданого раба під час кривавих воєн в Африці та транспорту рабів до Америки припадало три-чотири смерті. Через вивезення рабів Африка протягом 1650-1850 рр. Не нараховувала 50-60 млн. Чоловік. (Деякі дослідники називають 100 або 150 мільйонів людей.). Історія людства знала не лише випадки примусової депортації людей, а й примусового утримання від еміграції. Таким чином, наприкінці XVIII ст. в Англії були прийняті закони, що забороняли промисловим робітникам емігрувати за кордон. Існують три основні хвилі в міжнародних процесах вільної трудової міграції. Перша хвиля («хвиля древніх міграцій») охопила перші дві третини XIX століття. У період з кінця 19 до початку 20 ст. відбулася друга хвиля. Після Другої світової війни сталася третя хвиля, яка отримала назву хвилі "нової міграції". Якщо під час "старої міграції" існував рух переважно промислових робітників, то на рубежі XIX-XX ст. в міграції переважали розорені селяни. У період "нової міграції" зі спini в розвинені країни були переміщені переважно некваліфіковані робітники, науковці та фахівці. Міграція вчених та експертів називається "відтоком мізків".

Імміграція на роботу в 1840-х роках. Це спричинило безпрецедентний картопляний голод в Ірландії та зниження цін на європейську пшеницю у 1980-х, що погіршило рівень життя сільських жителів, особливо у Східній Європі. Перенаселення сільського господарства (безземелля) та безробіття призвели до міграції робочої сили з Європи до Америки.

Статистика показує, що між 1840 і 1930 рр. Щонайменше 50 мільйонів європейців мігрували спеціально до Північної Америки. У XX ст. На початку Першої світової війни 19 мільйонів людей покинули Європу, а між двома світовими війнами 9 мільйонів людей іммігрували з Європи.

Європейці в основному іммігрували до США, економіка яких процвітала. Значні потоки відбулися до Канади, Австралії, Нової Зеландії та Аргентини. Європейські іммігранти здебільшого покинули Ірландію, Англію, Францію та Німеччину. Вони іммігрували з Росії .Молокани та старообрядці. Іммігранти із західних областей України переїжджали переважно до США та Канади, а на схід - на Далекий Схід, Кубань, Середню Азію. В останнє десятиліття ХХ ст. Нові глобальні ринки праці виникли в результаті міжконтинентальної та міжконтинентальної міграції. Повідомте коротко регіональні особливості міжнародної трудової міграції. Західна Європа стала глобальним міграційним центром. У середині 90-х років до регіону щороку приїжджало 180 000 іммігрантів. На сьогодні лише в Європейському Союзі налічується понад 13 мільйонів іммігрантів та їх сімей. Більшість іммігрантів зосереджені в західноєвропейських країнах, таких як Німеччина, Франція, Англія, Бельгія, Голландія, Швеція та Швейцарія. Близько 5 мільйонів іноземців проживають у Німеччині, понад 4 мільйони у Франції (переважно з Північної Африки), Бельгію віддають перевагу іспанці та італійці (близько 1 мільйона чоловік), а 1 мільйон фінів проживає у Швеції.

У 1960 році в Німеччині було 276 000 іммігрантів. Їх кількість перевищила 1,1 млн. Чоловік. Вона охопила понад 4,1 мільйона людей у 1965 та 1987 роках. У період між 1954 і 1965 роками кількість іноземних робітників у Франції зросла з 790,5 тис. Осіб. До 3 мільйонів людей. і на початку 90-х років вона становила 7,7% від загальної кількості населення.

Близький Схід вважається другим центром міжнародної міграції. Індія, Бангладеш, Пакистан, Йорданія, Ємен, Туреччина та регіон значну кількість робітників, що приїжджають до Італії з країн-виробників нафти. У 1975 р. Місцеве населення Бахрейну, Кувейту, Оману, Катару, Саудівської Аравії та Об'єднаних Арабських Еміратів становило 2 млн., А в 1980 р. - 4 млн. Осіб. На початку 90-х років у районі працювало понад 4,5 мільйона людей. іноземці. Наприкінці 90-х років у цих країнах та Лівії проживало 5 мільйонів іммігрантів, що становило понад 50% від загальної кількості робочої сили.

Перш за все, іммігранти - це вихідці з Єгипту, Ірану, Сирії, Йорданії, Палестини. Для порівняння слід зазначити, що кількість місцевих робітників становить лише 2 мільйони. В Об'єднаних Арабських Еміратах частка іноземців серед робочої сили сягає 97%, Кувейту - 86,5%, Саудівської Аравії - 40,6%. Зверху можна зрозуміти, що без іноземних працівників економіка нафтовидобувних країн Перської затоки неможлива.

Говорячи про імміграційні процеси на Близькому Сході, варто згадати імміграцію євреїв до Ізраїлю. У результаті підтримки Великобританією сіоністського руху за створення єврейської держави в Палестині частка єврейського населення зростає з 10% у 1918 році до 30% у 1936 році. Після 1948 року до Ізраїлю прибули євреї з понад ста країн, переважно комуністи та араби. Населення Ізраїлю зросло з 700 000 чоловік до 5,3 мільйона людей у 1948 році. У період 1989-1994 рр. До Ізраїлю з країн СНД прибуло 500 тис. Іммігрантів. Арабські країни вороже ставилися до єврейської імміграції. Наприклад, президент Іраку Саддам Хусейн визнавав право проживання в Палестині лише євреям (і, очевидно, їх нащадкам), які проживали там до 1935 року.

Третім центром сучасної трудової міграції є Сполучені Штати Америки. Іммігранти завжди відігравали провідну або принаймні важливу роль у формуванні робочої сили країни. В даний час іноземці становлять близько 5% робочої сили країни. Є кілька етапів імміграції до США після Другої світової війни. Спочатку спостерігався наплив іммігрантів з повоєнної Європи - до США прибуло 6,6 млн. Осіб. Другий етап розпочався в 1965 році. На той час був прийнятий закон, що створював сприятливі умови для в'їзду в США з Азії та Латинської Америки. У 1993 році розпочався третій етап, в якому головними ролями були іммігранти з Європи, переважно з Ірландії, Італії, Польщі та Аргентини. У середині 90-х років в США та Канаду щороку приїжджало 900 000 іммігрантів (740 000, включаючи США). У той же час 160 000 людей щороку іммігрували із США. Експерти вважають цифри приблизними, оскільки армія легальних іммігрантів підтримується

великою кількістю нелегальних іммігрантів. Тільки протягом 1946-1982 рр. Із США до США іммігрувало 3,3 млн. Осіб, а до Канади - понад 2 млн. Осіб.

Австралія стала четвертим місцем міжнародної міграції з 200 000 іноземних робітників, які працювали на рубежі тисячоліть. З 1982 року імміграційна політика Австралії спрямована на стимулювання економічного розвитку країни. Це означає, що іммігрантам, які інвестують в австралійську економіку, надається перевага.

Азіатсько-Тихоокеанський регіон стає п'ятим за величиною центром трудової міграції. Іноземці подорожують до Брунею, Японії, Малайзії, Сінгапуру, Південної Кореї, Тайваню та Пакистану. Гонконг також залучав іноземних робітників у колоніальний період. Японія почала імпортувати іноземну робочу силу. Спочатку корейці, потім іранці. Іммігрантів евакуюють на некваліфіковані роботи. У той же час Японія експортує свою висококваліфіковану робочу силу. Цей експорт здійснюється паралельно прямим інвестиціям Японії в економіку Азіатсько-Тихоокеанського регіону.

У Латинській Америці створюється шостий регіон міжнародного ринку праці. Аргентина та Венесуела в останнє десятиліття ХХ століття. вони були основними імміграційними країнами. Загальна кількість іммігрантів у Латинській Америці становить 3 мільйони, але є дані, що свідчать про те, що загальна кількість іммігрантів у Латинській Америці припадає на кінець 20 століття. Він перевищив 4 мільйони людей. Аргентина, Болівія, Бразилія, Венесуела, Чилі та Парагвай прийняли спеціальні програми, спрямовані на сприяння потоку людей зі Східної Європи, включаючи колишній Радянський Союз. Однак гостра економічна та політична криза в Аргентині на межі тисячоліть підірвала привабливість імміграції в країну.

Внутріконтинентальні міграційні процеси відбуваються також в Африці. Обсяг цієї міграції становить 2 мільйони людей. Також є інформація, що загальна кількість мігрантів у всіх африканських країнах наприкінці ХХ століття. досягла 6 млн. чоловік. Заможніші країни наймають некваліфікованих робітників із сусідніх країн, наприклад, для потреб

гірничодобувної галузі. Південно-Африканська Республіка зацікавлена в приїзді фахівців з колишнього Радянського Союзу на постійне місце проживання.

Африка на південь від Сахари включає Кот-д'Івуар, Південну Африку та Нігерію, де понад половина всіх іммігрантів.

Якщо абстрагуватися від регіонального аспекту міжнародного ринку праці та розглянути міжнародну трудову міграцію з точки зору напрямків між групами країн, можна виділити п'ять основних потоків міжнародної трудової міграції:

- міграція з країн, що розвиваються, до економічно розвинених країн країни світу;
- міграція в межах промислово розвинених країн;
- міграція робочої сили до країн, що розвиваються;
- міграція робочої сили з колишніх соціалістичних країн до економіки добре розвинені країни світу;
- міграція висококваліфікованих вчених та спеціалістів галузі розвинених країн до країн, що розвиваються.

На початку 90-х лише у світовій капіталістичній економіці було щонайменше 25 мільйонів робітників-мігрантів. Якщо взяти до уваги їхні сім'ї, сезонних мігрантів та інші категорії, то загальна кількість іммігрантів була втричі-чотири рази більшою. Більше половини з них залишили країни, що розвиваються, а дві третини прибули до промислово розвинених країн.

Найвища заробітна плата пропонується нерезидентам у Швейцарії, Німеччині, Японії, Бельгії та США, тоді як країни, що розвиваються, найбільш активно вислані з Південної Африки, Малайзії, Саудівської Аравії, Венесуели та Південної Кореї.

Світовий досвід показує, що міграція робочої сили приносить незаперечні переваги як країнам, що приймають, так і країнам-постачальникам. Водночас міжнародна міграція робочої сили приносить серйозні соціально-економічні проблеми.

Країни, які приймають на роботу, отримують такі переваги:

- Через зменшення виробничих витрат конкурентоспроможність вироблених країною товарів зростає через низьку ціну іноземної робочої сили;
- іноземні працівники заохочують збільшення виробництва та додаткову зайнятість у приймаючій країні шляхом створення більшого попиту на товари та послуги;
- імпортуючи кваліфіковану робочу силу, країна перебування економить на витратах на освіту та навчання;
- іноземні працівники часто розглядаються як резервна криза в ситуаціях кризи та безробіття;
- Іноземні працівники не отримують пенсію і не враховуються при реалізації різних соціальних програм.

Міжнародна міграція населення відіграє важливу роль у демографічному розвитку окремих країн та регіонів. В результаті міграційних потоків ряд промислово розвинених країн, зокрема Західної Європи, компенсували зниження приросту населення. Привабливість іноземної робочої сили призводить до посилення конкуренції на внутрішньому ринку праці, стимулюючи певною мірою зростання продуктивності праці та ефективності виробництва в країні.

Слід також зазначити, що економіка ряду індустріальних країн була створена шляхом масового вилучення робочої сили ззовні. Іммігранти майже на 100% сприяли створенню та розвитку економік таких країн, як Канада, Австралія, Нова Зеландія та Ізраїль. Вони зробили значний внесок у економічний

розвиток США, Південної Африки, Аргентини та інших країн, але є "мінус" імпорту робочої сили. Тому посилення конкуренції на ринку праці призводить до зростання безробіття. Більше того, масова міграція завжди супроводжується посиленням соціальної напруженості в суспільстві, конфліктами на расовій, національній та регіональній основі, збільшенням злочинності та іншими несприятливими подіями .

Слід також мати на увазі, що іноземні працівники, як правило, мають досвід роботи в країні - різні форми дискримінації, що закінчуються імпортером робітників, умовами праці, заробітною платою та "охороною здоров'я, страхуванням".

Країни-експортери робочої сили також отримують ряд переваг та додаткових викликів. Переваги включають:

1) Експорт робочої сили є важливим джерелом доходу для країни. За даними МВФ, середня норма рентабельності експорту товарів становить 20%, послуг - 50%, а експорт робочої сили значно вищий. Так колишня Югославія у 80-х роках ХХ століття. Лише 3,5 мільярда доларів було перераховано від експорту робочої сили. США і коли працівники повертаються з-за кордону - стільки ж;

2) експорт роботи означає зменшення тиску надлишку робочої сили і, отже, соціальної напруженості в країні;

3) Навчання на робочих місцях для отримання нових професійних навичок для країни-експортера, передових знань про організацію бізнесу тощо.

У той же час країни, які експортують робочу силу, стикаються з деякими негативними подіями. Справжнім питанням є "розвідка", тобто кваліфікований підприємницький персонал, який дуже необхідний для економіки країни.

Вплив міграційних процесів на імміграцію та країни імміграції багатогранний.

1. Країни-іммігранти отримують значну користь від освіти інших країн. Таким чином, за сучасними підрахунками, чиста вигода від включення "середнього" вченого-гуманіта до країни перебування становить 230 000 доларів. США, вчений у галузі соціальних наук - 235 тис. Доларів, інженер - 253 тис. Доларів, лікар - 646 тис. Доларів.
2. Фірми в країнах іммігрантів мають відставання як через нижчу заробітну плату іммігрантів, так і через те, що робота іноземних робітників знижує загальний рівень заробітної плати.
3. Трудящі-мігранти сприяють омолодженню робочої сили країн-мігрантів.
4. Внутрішні грошові перекази іммігрантів сприяють збільшенню продажів товарів імміграційних країн за кордон.

Однак приплив робітників з-за кордону ускладнює проблему зайнятості в країні та негативно позначається на економічному становищі місцевих робітників. Існують соціальні, культурні, правові та інші проблеми, крім економічних. Для країн-іммігрантів повернення кваліфікованих кваліфікованих робітників після роботи за кордоном сприяє розвитку національної економіки. Для деяких з цих країн грошові перекази є основним джерелом валютних надходжень, що перевищують валютні надходження від експорту товарів. У той же час імміграція шкодить країнам, оскільки національна економіка є найактивнішою і, як правило, втрачає більшу частину робочої сили. Це спричиняє старіння трудових ресурсів.

Україна також відіграє активну роль у ММРС. Основними країнами-імпортерами робочої сили в Україні є Сполучені Штати Америки та Канада. За сучасних умов в США проживає 1 200 000 іммігрантів з України, а в Канаді - 530 000 іммігрантів.

Основні причини імміграції з України:

- 1) низький рівень життя;
  - 2) незадоволеність роботою та умовами праці;
  - 3) недостатній рівень зарплати;
  - 4) національні причини (їхати додому, як євреї);
  - 5) екологічні причини;
- б) політичні причини.

Ці причини трудової міграції відповідають загальним причинам міжнародної трудової міграції, але вони також мають деякі характеристики. Трудову міграцію з України можна розділити на етапи:

А сцена - кінець XVIII століття. (1799) - кінець 19 століття. (1899 р.). Характеризується відокремленням переважно сільських жителів від західних областей України. Населення мігрувало через економічні труднощі. Основні сфери імміграції: США - понад 200 тис. Осіб, Південна Америка - 300 тис. Осіб.

II фаза - з 1899 по 1914 рік

Основні риси:

- 1) міграція робітників, селян, інтелігенції;
- 2) імміграційний напрямок - США, Канада, Південна Америка;

3) кількість іммігрантів - близько 400 тис. Осіб.

III фаза: з 1918 по 1939 рік

Основні риси:

- 1) міграція для роботи, переважно з політичних причин;
- 2) високий рівень освіти іммігрантів;
- 3) імміграційний напрямок - США, Канада, Західна Європа;
- 4) різке скорочення кількості іммігрантів - близько 40 тис. Осіб.

IV етап - 1945-1960 р.

Основні риси:

- 1) причини міграції в основному політичні;
- 2) збільшення частки висококваліфікованих мігрантів;
- 3) напрямки імміграції: США - 80 тис. Осіб, Канада - 50 тис., Західна Європа - 70 тис., Південна Америка - 120 тис., Австралія - 21 тис. Осіб.

V етап - з 1960 року по сьогодні.

Основні риси:

- 1) відокремлення кваліфікованого персоналу - "розвідка";
- 2) імміграційний напрямок: США - 52 тис. Осіб (1990 р.); Західна Європа - 146 тис., Ізраїль - 230 тис. Чол.

Хоча існує тенденція до збільшення кількості іноземних громадян, які працюють в Україні, Україна в даний час виступає в основному як експортер робочої сили на міжнародні ринки. Статистика свідчить, що кількість останніх приблизно в 10 разів перевищує кількість українців, які працюють за кордоном. Це лише офіційна статистика, яка не враховує нелегалів та біженців.

Серед країн, куди спрямована трудова міграція з України, входять Росія, Польща, Чехія, Італія, Греція, Кіпр, а нещодавно Німеччина, Португалія, Іспанія та інші розвинені країни Західної Європи. Цей потік міграції робочої сили походить головним чином від близькості кордонів та певної лояльності місцевих законів щодо трудових мігрантів. Введення візового режиму в деяких країнах, де працюють переважно українські працівники (зокрема, в Росії, Чехії тощо), сприяє розширенню географії трудової міграції. Дедалі більше українців емігрують на роботу до США, Канади, Близького Сходу тощо. Наша країна в основному займається торгівлею, послугами тощо. Райони Росії, України, Китаю, В'єтнаму, громадяни Туреччини, перебуваючи за кордоном, працевлаштовують українців - промисловість, будівництво, сільське господарство. Трудова міграція в Україну зараз має переважно негативні наслідки. Зазвичай мігрують висококваліфіковані фахівці, але лише невеликий відсоток із них має гарантовану роботу та адекватні соціальні гарантії та гарантії зайнятості. Молоді люди, які не мають певного рівня кваліфікації, приймають будь-яку роботу та мають низьку зарплату без гарантії, їдуть шукати роботу за кордон. Згубним для економіки країни з точки зору підготовки її науково-технічного потенціалу є виїзд сучасних

науково-технічних кадрів та молодих експертів за кордон. Це може негативно вплинути на темпи економічного відновлення в Україні.

Водночас грошові перекази робітників в іноземній валюті в Україні сприяють розширенню торгівлі сировиною, включаючи вітчизняне виробництво. Після повернення з-за кордону деякі іммігранти отримують дохід від роботи, виробництва тощо. Вони вкладають його в організації, які певною мірою сприяють формуванню ринкових відносин.

Для зменшення міграції робочої сили з України (особливо нелегальної) необхідно впровадити систему заходів, які, на думку експертів, повинні мати чітке внутрішнє та зовнішнє спрямування. Перший - це макроекономічна стабілізація та заходи з відновлення економіки: створення робочих місць, розширення іноземних інвестицій тощо. Заходи, вжиті ззовні, мають забезпечити наших громадян гарантією захисту громадянами способу виїзду за межі країни та їх права на безкоштовне повернення з-за кордону, ввезення іноземної валюти та роботу за кордон. Загалом можна сказати, що розвиток міжнародної трудової міграції, що призвів до значного відтоку робочої сили в Україні, негативно вплинув на розвиток робочої сили в нашій країні.

## **Висновки до Розділу 2**

Міжнародна міграція робітників - це процес організованого або стихійного переміщення активного населення з однієї країни в іншу з економічних причин. Конкретне з'ясування сутності міжнародного процесу трудової міграції вимагає розгляду основних понять, що його характеризують. Ці концепції проявляються переважно в структурі населення на основі їх працездатності. На відміну від них, еміграція поділяється на міжконтинентальну та міжконтинентальну. Інтеграція України на світовий ринок праці вимагає всебічної оцінки тенденцій, форм та характеристик сучасної міжнародної трудової міграції та механізму державного регулювання. Тому, хоча пріоритети міграційної політики в Україні визначені, це важко здійснити на практиці, головним чином через хронічну відсутність бюджетного фінансування. Пріоритетами є зменшення масштабів міграції, трансформація незворотної міграції у оборотну, забезпечення гідних умов для прийому мігрантів та політичних біженців та усунення причин, які штовхають людей до нелегальної міграції.

## **РОЗДІЛ 3 УДОСКОНАЛЕННЯ РЕГУЛЮВАННЯ МІГРАЦІЙНИХ ПРОЦЕСІВ В УКРАЇНІ В УМОВАХ ГЛОБАЛІЗАЦІЇ**

### **3.1 Особливості регулювання міграційних процесів**

Поточні світові події (військові заворушення в Лівії, Тунісі, Єгипті тощо) змушують уряди країн ЄС посилити контроль за імміграцією. У міру зростання потреби у спільній стратегії управління міграційними потоками Європейська Комісія закликає держави-члени об'єднати зусилля для подальшої розробки та реалізації спільної міграційної політики, що базується на чітко визначених принципах та принципах. Кожна країна-член ЄС має право визначати власну імміграційну політику. Однак існують закони, які закладають основи імміграційної політики та встановлюють конкретні зобов'язання для суспільства. Спільна імміграційна політика ЄС забезпечує гнучку систему заходів, які повинні забезпечувати соціально-економічний розвиток ринку ЄС, заохочувати партнерські відносини між країнами, що беруть участь у міграційному процесі, та досягти спільних цілей. Сьогодні цю політику слід реалізовувати у таких основних сферах:

- 1) сприяння трудовій міграції;
- 2) інтеграція іммігрантів
- 3) спільні зусилля проти нелегальної імміграції та торгівлі людьми

Особливістю сучасного етапу розвитку світової економіки є концентрація уваги. Процеси глобалізації, невід'ємною частиною яких є міжнародна міграція. Постійне порушення та відновлення рівноваги в системі соціальних відносин є важливим фактором саморегуляція соціальної системи. За останні

кілька десятиліть процес переходу став чи не най динамічнішим явище у світовому суспільстві. Найважливішими причинами міграції є нерівність умов та можливостей соціально-економічного розвитку країн та їх політичне становище. Прийнято державне імміграційне регулювання .

Запобігайте надходженню небажаних елементів та допомагайте постраждалим від уряду(кваліфікований персонал, необхідний усім країнам). Екологічна міграція зростає з початку 2011 року.Землетруси, урагани, повені та пожежі змушують людей шукати безпечнішого місця для життя.

Основні умови - це чисте повітря, питна вода та стабільний екологічний стан. Країни, що мають вільні угоди з сусідніми країнами, також привабливі для іммігрантів . Це такі країни, як Сполучені Штати Америки та Європейський Союз. Регулювання міжнародної трудової міграції розглядається як моніторинг, обробка та забезпечення. Серед механізмів регулювання міграції можна виділити: GreenCard (США), Blue (ЄС) картки та спеціальні візи для висококваліфікованих робітників; спрощена система авторизації робота (у Нідерландах вони звільнені від випробувального терміну); введення квот та обмежень, що передбачають відбір певної кількості іммігрантів на основі національності та рівня кваліфікації (застосовується в країнах з високим рівнем імміграції, таких як США, Канада); активна політика повернення кваліфікованої робочої сили за спеціальними правилами зайнятості, які мають історичне чи генеалогічне коріння в країні перебування (Ірландія). Залучення іноземних дослідників зумовлене наданням стипендій для навчання та досліджень діяльність осіб з науковою кваліфікацією, а також реалізація програм міжнародного співробітництва, обміни, стажування, семінари та конференції з молоддю та експертами. Існує також безліч інших методів, оскільки рівень міграції постійно зростає його причини змінюються. В межах затвердженого контингенту країни перебування діють вибірково, старанно прагнучи іммігрантів для в'їзду в країну. Пріоритет надається мігрантам, які мають значні людські ресурси та фінансовий капітал. Освіта, навички та фінансовий капітал перетворюють цих

іммігрантів на потенційно важливим джерелом економічного зростання для країни перебування. Тому художники та артисти з всесвітньо відомі, вчені та спеціалісти, видатні бізнесмени, представники рідкісних професій, спортсмени, висококваліфіковані робітники, як правило, не мають труднощів з отриманням візи на проживання. Наприклад, США сприяють напливу великої кількості професіоналів з інших регіонів світу. Що стосується некваліфікованих робітників, то в багатьох розвинених країнах у них немає спеціальних робітників проблеми мінімальної заробітної плати наймаються для виконання важких, не престижних та шкідливих видів робіт корінні працівники проти. Розвинені країни запровадили протекціоністську імміграційну політику. З початком економіки криза європейські країни почали вводити квоти, скорочувати кількість довгострокових віз, збільшувати жорсткі умови в'їзду мігрантів, активніше порушувати питання повернення мігрантів додому. Наприклад, у Чехії запроваджено програму, яку уряд готовий охопити відшкодувати транспортні витрати та відшкодувати 500 євро для кожного іноземця працівникові за умови повернення додому. Варто зазначити, що це лише сприятиме затіненню та корупція міграційної системи. Отже, збільшення масштабу, переорієнтація векторів міжнародної міграції вимагає:

- Уряди країн-бенефіціарів, донори та країни транзиту для кращого вивчення соціально-економічних наслідків, перегляду основних принципів та практики управління цим явищем. Міграційна політика суттєво впливає на стан потенціалу зайнятості та є частиною загальної демографічної політики з метою конкретизації заходів щодо регулювання руху населення. Поліпшити управління ними практично неможливо без ретельного аналізу та з'ясування причинно-наслідкових зв'язків та механізму міграційних процесів. Цей механізм в основному стосується сфери соціально-економічних відносин, що спонукає до вивчення причин та моментів пересування людей.
- Практика регулювання міграції населення в Україні та за кордон вимагає нового погляду на людську ситуацію у сфері зайнятості, яка пов'язана з

конкуренцією, свободою та добровільним вибором соціальної діяльності та зміною місця проживання та роботи , включаючи поїздки за кордон. Широкомасштабна еміграція населення найактивнішого репродуктивного віку негативно позначається на шлюбі та народжуваності, що, в свою чергу, впливає на відтворення населення в цілому, а також на його потенціал зайнятості. Ось чому зараз вкрай необхідно розробити та впровадити активну міграційну політику.

- Міграційна політика - це система правових, фінансових, адміністративних та організаційних заходів державних та неурядових установ для регулювання міграційних процесів з точки зору міграційних пріоритетів, кількісного та якісного складу міграційних потоків, їх соціальної та демографічної структури та економічні [1]. Однак, виходячи з результатів дослідження, висновків та рекомендацій українських вчених щодо розробки закону "про основоположні принципи міграційної політики", закон надає більш широке тлумачення державної міграційної політики. Державна міграційна політика - це комплекс заходів, прийнятих державою для регулювання міграційних процесів, створення умов для реалізації інтелектуального та трудового потенціалу мігрантів, побудови правового демографічного суспільства, забезпечення адекватного соціально-економічного та демографічного розвитку, дотримання принципи національних інтересів, безпеки та територіальної цілісності України.

- Посилення ролі міграційних процесів у соціально-політичному та економічному житті, проведення активної міграційної політики є засобом регулювання територіального руху населення, інструментом гарантування інтересів держави. Його ефективність визначається існуванням твердої концепції державної міграційної політики, головним завданням якої є забезпечення єдиного методологічного підходу для формування бачення міграційного процесу в сучасній Україні, визначення ролі та місця міграції у соціальному житті , економіці та політиці; суворе дотримання обраних

пріоритетів; наявність надійного правового, організаційного, матеріального та інформаційного забезпечення заходів державного регулювання міграції.

- Розробка концепції державної міграційної політики України, прийняття на основі відповідних правових актів [2] є важливою умовою зміцнення економіки, зміцнення національної безпеки держави.

- Державна міграційна політика формується відповідно до таких основних принципів:

- забезпечити тим, хто легально перебуває на території України, свободу пересування, вибір місця проживання, право вільно залишати територію України, крім обмежень, встановлених законом, а також в'їзд в Україну для громадян України;

- забезпечити державну безпеку та національні інтереси, а також національні підходи до міграційної політики;

- захист прав і свобод та законних інтересів громадян України, іноземців та осіб без громадянства, неприпустимість створення для них невинуватених переваг чи переваг, які поставили б їх у привілейоване становище порівняно з громадянами України;

- запобігання будь-якому прояву дискримінації, забезпечення мігрантам умов для реалізації своїх прав, свобод та законних інтересів, а також виконання законних зобов'язань;

- попередження стихійних та нерегульованих масових процесів міграції населення як всередині країни, так і за її межами шляхом створення спеціальних соціально-економічних та національно-культурних державних програм на основі наукових прогнозів міграційного потенціалу, напрямків міграційних потоків врахування сучасної та прогнозованої соціально-економічної та соціально-політичної ситуації;

- боротьба з нелегальною міграцією, окупацією мігрантів та торгівлею людьми;

- взаємодія та координація діяльності органів виконавчої влади та громадських організацій у сфері міграції на державному та міжнародному рівнях;
- Рівноправна співпраця України з країнами-партнерами щодо міграційних процесів шляхом підтримання взаємовигідної співпраці відповідно до загальноновизнаних принципів та норм міжнародного права.
- Зовнішньо-міграційна політика повинна сприяти безпеці країни, збільшувати її економічний потенціал та підвищувати добробут населення. Основними його позиціями в галузі праці є: захист національного ринку праці, залучення в країну, за необхідності, іноземних спеціалістів та працівників з певною професійною кваліфікацією, здійснення соціально-правового захисту трудящих-мігрантів.
- Основними напрямками внутрішньої міграційної політики є гарантування свободи територіального переміщення населення, у сфері праці - оптимізація міжрегіонального перерозподілу громадян, виходячи із сучасної політики у сфері зайнятості та стану регіональних ринків праці.
- Об'єктом міграційної політики в Україні є територіальний рух населення.
- Предметом внутрішньої міграційної політики є громадяни України, які здійснюють територіальні переміщення.
- Громадяни підпадають під дію зовнішньої міграційної політики в Україні, які здійснюють територіальне переміщення.
- Предметом зовнішньої міграційної політики в Україні є громадяни України, громадяни інших держав та особи без громадянства, які перетинають державний кордон України.
- Пріоритетними завданнями національної та регіональної моделей управління міграцією є регулювання:
  - міждержавні територіальні переміщення населення та зовнішня міграція робочої сили;
  - імміграційні процеси - як робота, так і лікарня;
  - еміграційні процеси (постійні, тимчасові, робочі);

- внутрішня міграція.
- Ефективність регулювання міграційних процесів буде залежати від повного врахування та усунення національних та регіональних характеристик та факторів. Безпосередньо регулюються не самі міграційні процеси, а адміністративно-правові, головним чином соціально-економічні умови, в яких вони відбуваються. Тому заходи міграційної політики державних та регіональних органів влади повинні бути територіально розмежовані для ефективного захисту та забезпечення прав мігрантів. Режим та заходи міграційної політики держави повинні гарантувати досить ретельний моніторинг міграційних процесів, їх сучасних тенденцій та явищ, оперативно реагувати на зміни та контролювати їх, щоб підпорядкувати особисті потреби мігрантів національним та регіональним інтересам.
- Основними напрямками державної демографічної політики у сфері міграції населення є:
  - гарантувати свободу пересування;
  - регулювання міграційних потоків з урахуванням соціально-економічних умов, демографічної структури регіонів країни та національних особливостей мігрантів.
  - Слід зазначити, що вирішальна роль у регулюванні інтенсивних міграційних потоків належить управлінню соціально-економічними факторами, тобто умовами життя та праці людей, які можуть змінитися після адекватного перерозподілу капітальних вкладень, заробітної плати, соціального споживання. Залежно від джерела фінансування вони можуть бути оперативними та довгостроковими. Основними з них є розподіл і структура робочих місць, регіональні відмінності в максимальному розмірі особистого підсобного сільського господарства, система матеріальних благ для безперервної служби на підприємстві чи в галузі, робочий час та робочий час, житло, транспорт, лікар, сімейні та культурні послуги, територіальні відмінності у структурі споживання, організації школи, забезпеченні

соціальною інфраструктурою, обсязі та поліпшенні житла, стані навколишнього середовища тощо;

- покращити ситуацію на національному ринку праці шляхом регулювання найму громадян України за кордон та захисту їх від неконтрольованого припливу іноземної робочої сили;

- раціоналізація міграційних потоків;

- захист прав та інтересів мігрантів.

- На сучасному етапі проблема вдосконалення міграційної політики є надзвичайно важливою для України. Необхідність активного державного втручання в міграційний процес очевидна, але діяльність держави ні в якому разі не повинна зводитися до заборонних заходів, які можуть призвести до зростання нелегальної міграції та посилення напруженості в суспільстві. Аналіз сучасної структури державного регулювання міграційних процесів показав, що, незважаючи на порівняно короткий період її формування (перші закони та нормативні акти з'явилися лише в 1992 р.), Система в цілому сформувалася [3].

- Міграційна політика повинна враховувати світовий досвід, який показує, що Комалті також отримують за рахунок еміграції висококваліфікованих спеціалістів. Зазвичай емігранти збільшують національне багатство країни своєю працею. Подумайте лише, що такі країни, як США, Канада, Австралія, Ізраїль та деякі інші побудували свою економіку виключно на інтелектуальному, фізичному та фінансовому потенціалі іммігрантів. А Німеччина, Франція та інші західноєвропейські країни значно збільшують свою економічну потужність навіть за рахунок іммігрантів. Заробляючи невеликі суми грошей, мігрант має можливість передати частину з них родичам, які залишилися вдома. Такий фактор економічного розвитку, як грошові перекази, надзвичайно важливий не лише для країн третього світу (у деяких з них грошові перекази в окремі роки становили 50% ВВП), а й для ряду країн Європейського Союзу - Португалія, Греція, Ірландія, Фінляндія [4].

● Проблема міграції є глобальною. Його глобальний характер визначається тим, що переміщення населення між державами впливає на всі континенти земної кулі, його вирішення можливе спільними зусиллями всього міжнародного співтовариства. Відповідно до угоди з Кабінетом Міністрів України про співпрацю в галузі міграції, підписаної 3 грудня 1999 р. та ратифікованої 13 липня 2000 р., Міжнародна організація з міграції за погодженням з урядом реалізує наступні міграційні програми в Україні [5]:

- сприяти розвитку потенціалу системи управління міграцією, дорадчих служб та інших заходів технічного співробітництва з питань міграції;
  - інформація у сфері міграції;
  - регулювання міграції громадян, іноземців та осіб без громадянства;
  - допомога у міграції біженцям, колишнім депортованим та іншим людям, які цього потребують;
  - повернення кваліфікованих людських ресурсів;
  - інші програми.
- Відповідно до концепції демографічного розвитку України на 2005-2015 роки, основними пріоритетами державної демографічної політики у сфері регулювання міграції є:
- зменшити масштаби зовнішньої трудової міграції громадян України;
  - економічне регулювання внутрішніх міграційних потоків.
  - Подальший розвиток та ефективність трудової міграції в Україні, визнання та престиж держави у світі залежать від чіткості та продуманості міграційної політики.

### **3.2 Шляхи Удосконалення Регулюванн міжнародної міграції в Україні в умовах глобалізації**

Концепція української державної імміграційної політики, яка була затверджена 30.05.2011 р., Передбачає, що міграційні процеси спрямовані на забезпечення ефективного державного управління, підвищення рівня національної безпеки шляхом запобігання неконтрольованим міграційним процесам та усунення їх наслідків, а також на відповідність законодавству в галузі імміграції за міжнародними стандартами. Теоретичне підтвердження міграційних процесів у сучасних обставинах та методологія управління ними забезпечує комплексний підхід до аналізу загального характеру міграції та економічних, соціальних, правових та інших факторів, причин та проблем, характерних для цього періоду. міграційні процеси, методи регулювання. міграція. Теорія управління міграцією забезпечує нам розуміння міграції як певного способу життя, її функціонування, функціонування та розвитку детермінант та механізмів механізмів міграційної зони, типів потреб та інтересів мігрантів, особливостей їх формування та їх задоволення. Характерною особливістю сучасного імміграційного життя в Україні є тенденція до значного збільшення обсягів міжрегіональної міграції та інтенсивних міждержавних міграційних потоків. Понад 2 мільйони внутрішньо переміщених осіб з Донбасу в 2014 році є одними з найбільших іммігрантів-іммігрантів в Європі на початку XXI століття.

Міграційна криза на сьогодні набула особливої ваги через масові потоки біженців та економічних мігрантів, спричинені війною, етнічними розбіжностями та низьким рівнем економічного та соціального розвитку з Північної Африки та Близького Сходу (Сирія, Лівія, Алжир тощо). Назустріч розвиненим країнам. Європа, що створює регіонально-континентальну проблему та визначає необхідність як організаційного, так і нормативного регулювання.

Як відомо, основними причинами еміграції є: 1) збройний конфлікт; 2) етнічне переслідування; 3) порушення прав людини; 4) економічні труднощі; 5) екологічні катастрофи; 6) неспроможність урядів створити гідний рівень життя.

Актуальність проблем, пов'язаних із процесами масової міграції з однієї держави в іншу, особливо посилюється загальною демографічною кризою, яка торкнулася України з 1991 року. Це значною мірою спричинило міграційну кризу, яка проявляється в сучасних умовах. Зростання на міжрегіональному рівні через зменшення міграції в регіонах, збройні конфлікти на Донбасі та посилення потоку іноземних робітників-мігрантів.

Міграція як соціальне явище та соціальне явище має регулюватися державними структурами, інакше вона перетвориться на некеровану соціальну систему. Відомо, що система стихійної та міграційної міграції може набувати небажаних стабільних параметрів та тенденцій, певного змісту та певного напрямку, що призводить до негативних наслідків. За роки державної незалежності Україна втратила 6,5 мільйонів людей через зменшення населення, а втрати внаслідок еміграції склали понад 1,1 мільйона. 23,5% з 2,7 млн. Осіб, які виїхали з України на постійне проживання в інші країни в період 1992-2012 рр., - це люди з вищою освітою. Згідно з дослідженнями Міжнародної організації з міграції, як молоді українці у віці від 20 до 35 років висловлюють бажання емігрувати з України, а вікова структура українських іммігрантів для груп п'яти років така: % 15-19-3 роки 24 роки - 15, 25-34 роки - 34, 35-44 роки - 31, 45 років і старше - 17 [4]. Найбільша кількість іммігрантів з України - це ті, хто має повну середню та спеціальну середню освіту (48%), тобто випускники середніх шкіл, спортзалів, середніх шкіл, шкіл, технікумів та коледжів, люди з базовою вищою освітою (24%) - випускники вищих навчальних закладів мають ступінь бакалавра та мають повну вищу освіту (18%), тобто випускники вищих навчальних закладів, рівень освіти та кваліфікація яких - "спеціаліст"

та "магістр" ". У всьому світі конкуренція за висококваліфіковані людські ресурси посилюється, створюючи зростаючі загрози економічній безпеці країн з перехідною економікою, які не забезпечують належного захисту свого інтелектуального капіталу. У роки державної незалежності загрози, пов'язані з руйнівними тенденціями інтелектуального розвитку України, посилились внаслідок активізації імміграційних потоків. Деякі дослідники та чиновники [§ 6 8] вважають, що основи інтелектуальної безпеки держави в сучасних умовах слід ширше оцінювати "науковим та освітнім потенціалом суспільства, ділового світу, особистості", оскільки необхідно відокремлювати вроджені та набуті компоненти інтелекту. Протягом останнього десятиліття вчені активно наголошували на важливості не лише визнаного експерта, але і його таланту як джерела розвитку. Також у звіті про глобальну конкурентоспроможність країн та регіонів за 2013-2014 роки показник "відпливу мізків" замінено показником "здатність країни утримувати таланти" (Україна посіла 140 місце серед 148 країн); додав показник до «здатності країни залучати таланти» (Україна посідає 136 місце із 148 країн) [10, с. 105]. Для кваліфікованого працівника мотивація до міграції - це не просто вищий рівень заробітної плати та вищі соціальні стандарти. Однією з найважливіших причин, чому талановита молодь мігрує, є обмежені можливості та навіть нездатність реалізувати свій потенціал вдома. Постійна міграція молодих креативів, не лише як відомих спеціалістів, але й "витікання" творчого потенціалу на рівні університетів і навіть загальноосвітніх шкіл створює системні загрози для можливості соціально-економічного розвитку на поточній фазі і особливо в найближчому майбутньому. Це вимагає термінових заходів для забезпечення інтелектуальної складової економічної безпеки України. За даними Міжнародної організації з міграції, основними сферами зайнятості українських мігрантів є: будівництво - 54, догляд на дому - 17, оптова та роздрібна торгівля - 9, сільськогосподарський сектор - 9, промисловість - 6, інші види роботи - 5.

Основними проблемами міграції в сучасних умовах є також економічна криза та її негативні соціально-економічні наслідки; підвищення соціальної напруженості в сім'ях; втрата робочої сили та людського потенціалу через характер міграційних потоків; поширеність нелегальної трудової міграції; Недосконалість інформаційного забезпечення імміграційної політики. Найближчим часом у сфері міграційної політики слід вжити таких заходів:

- активізувати переговорний процес щодо укладення угод про взаємну зайнятість та соціальний захист громадян з країнами з найбільшою кількістю трудових мігрантів українських громадян;
- заохочувати внесення змін до угод про співпрацю у сфері трудової міграції та соціального захисту трудящих-мігрантів;
- впровадити заходи щодо прийняття проектів угод з країнами ЄС, що регулюють рух робочих рук;
- активізувати переговорний процес з метою імплементації положень Рішення ПАРЄ "Наслідки розширення Європейського Союзу для вільного пересування громадян держав - членів Ради Європи", що містяться у національному законодавстві цих держав;
- заохочувати розповсюдження через засоби масової інформації інформації про можливість легального працевлаштування громадян України за кордоном;
- Встановити механізми запобігання зниженню кваліфікації високоосвічених фахівців через перебування на низькокваліфікованих робочих місцях за кордоном;

- підготувати комплексну державну програму регулювання міграційних процесів з чітким розподілом повноважень та відповідальності центральних органів виконавчої влади та місцевого самоврядування;
- зменшення масштабів нелегальної трудової міграції за межі країни;
- провести дослідження щодо подання аналітичних звітів для моніторингу повернення громадян, які користуються стоматологічними послугами, в Україну;
- Встановити ефективні механізми легалізації доходів громадян, які працюють за кордоном: розробка механізму створення сприятливих умов для переказу грошових переказів в Україну - громадянам України;
- Вивчити систему оподаткування трудящих-мігрантів в інших країнах та врегулювати систему оподаткування прибутку трудящих-мігрантів - громадян України.

Нелегальна міграція іноземної робочої сили з України значно вища. Іноземним роботодавцям вигідно мати справу з нелегальними мігрантами, оскільки ті, хто приїжджає до країни на нелегальний заробіток, не мають юридичного та соціального забезпечення. Більше того, вони змушені приймати будь-які справи: сезонні, важкі та небезпечні, тарифні ставки, які вони встановлюють, набагато нижчі, ніж громадяни їх власної країни. Оскільки працівник-мігрант не може оскаржити це рішення, оскільки воно порушує законодавство країни, в якій він тимчасово перебуває, такий тимчасовий працівник може бути звільнений іноземним роботодавцем без попереднього повідомлення. Цю проблему потрібно вирішити терміново. Як передбачено частиною третьою статті 25 Конституції України, Україна гарантує піклування та захист своїх громадян за її межами. Те саме правило міститься у статті 8 українського закону "Про українське громадянство".

Юридичний супровід призначений для реалізації цього конституційного положення.

Правове регулювання трудової міграції, ускладнене іноземним елементом, передбачає: міжнародні угоди в галузі трудової міграції; національне законодавство; Правові норми, що виражають волю учасників правовідносин щодо трудової міграції. Аналіз двосторонніх угод України з державами про взаємну зайнятість та соціальний захист свідчить про величезну географію легального працевлаштування громадян України. Український закон "про основи національної безпеки України" включає основні реальні та потенційні загрози національній безпеці України, нелегальну імміграцію (у військовій частині та безпеку українського державного кордону) та втечу вчених, експерти, кваліфікована робоча сила (соціальна та гуманітарна допомога) за межами України. Поля). Нелегальна імміграція з України не є серед загроз національній безпеці, загроза національній безпеці, спричинена нелегальною трудовою міграцією з України, недооцінюється державними органами влади та центральними та місцевими органами влади [2].

Отже, Україна, яка спирається на досвід та практику високорозвинених країн для захисту національних інтересів, повинна також здійснювати різні типи державних адміністративних норм та контролю за іноземною робочою міграцією та мобільністю іммігрантів.

Регулювання міграційних процесів на макрорівні має стати важливою складовою соціально-економічної політики держави. Завдання управління міграцією полягає не в усуненні перешкод шляхом запровадження системи адміністративних та обмежувальних заходів, які заважали б мігрантам в'їжджати у розвинені країни, особливо їх зовнішніх форм, а в повазі прав людини та прав людини. Принципи управління міграційним потоком населення, особливо постійних мігрантів та трудових мігрантів, з урахуванням інтересів донорів та бенефіціарів. Іншими словами,

регулювання імміграційних процесів не має на меті обмежити свободу вибору, а допомогти вирішити цю проблему в будь-якому випадку в рамках, бажаних для суспільства та особистості.

Заходи імміграційної політики (переважно на регіональному рівні) повинні базуватися на існуючих науково-технічних, організаційних та фінансових інструментах для раціоналізації сфери міграції та підтримання імміграційних процесів під ефективним державним контролем [11].

Серед цих основних завдань і видів діяльності в сучасних умовах можна назвати такі:

- 1) зменшити масштаби нелегальної трудової міграції за межі країни;
- 2) гарантувати соціальний захист українських трудових мігрантів за кордоном;
- 3) гарантувати повернення зовнішніх відряджень;
- 4) якомога більший вилучення ресурсів від міграції іноземної робочої сили в українську економіку;
- 5) запобігання професійній підготовці висококваліфікованих спеціалістів в результаті низької кваліфікації роботи за кордоном;
- 6) запобігання нелегальній імміграції, насамперед - транзит нелегальних іммігрантів територією України;
- 7) сприяти поверненню в Україну етнічних українців та представників депортованих раніше народів.

Сьогодні проблеми реалізації та зайнятості внутрішньо переміщених осіб з постраждалих від війни анексованих районів Криму, Донецька та Луганська підтримують українців, які проживають у країнах СНД, Балтії та за

кордоном, становлять статус міжнародних татарських організацій. Особливо важлива співпраця з кримчанами та міжнародними людьми. Боротьба та боротьба з нелегальною імміграцією, регулювання кордонів, гармонізація українського імміграційного законодавства з міжнародними правилами та принципами імміграції, регулювання інтенсивних міграційних потоків для закордонних справ, соціальний та правовий захист громадян України, які працюють за кордоном, та запобігання відтоку інтелектуального потенціалу.

Забезпечення інтелектуальної складової економічної безпеки є одним з головних пріоритетів розвитку України, а тому реалізація заходів державної імміграційної політики у цьому напрямку повинна включати:

- 1) реалізація практичних заходів щодо регулювання шкільної міграції (в даний час понад 60 тис. Українських студентів навчаються за кордоном і стільки ж іноземців навчається в Україні) на трьох рівнях: як із країнами-донорами, так і з державними, регіональними та вищими навчальними закладами та країнами - конкуренти на ринку освітніх послуг ;
- 2) виявлення талановитих особистостей та забезпечення розвитку їхніх навичок (з урахуванням пріоритетних напрямів розвитку економіки держави);
- 3) систематичний розрахунок та моніторинг творчого потенціалу держави (створення відповідних баз даних та картографування його просторового розташування);
- 4) розробка механізмів протидії негативним тенденціям міграції творчих особистостей, і перш за все творчих особистостей; це може мати руйнівний вплив на соціально-економічний розвиток окремих регіонів та держави в цілому;

5) встановлення адекватної інституційної підтримки розвитку та капіталізації творчого потенціалу держави та регіонів;

б) запровадження організаційно-економічних механізмів для залучення талантів та залучення творчого потенціалу регіонів для реалізації програм соціально-економічного розвитку та окремих проектів.

Тому він базується на моделюванні ефекту «привабливих» факторів. вбачається, що найбільше впливає на інтенсифікацію міграції потік зменшує різницю в мінімальній зарплаті. Кількість іммігрантів з України збільшується із зменшенням різниці мінімальний дохід від збільшення заробітної плати. Однак це слід мати на увазі згідно з даними. Мінімальна заробітна плата в ЄС демонструє стійку тенденцію до зростання і мінімальна заробітна плата в Україні оцінюється в євро за курсом НБУ . Дата варіюється залежно від ціни продажу євро на відповідну дату. Не менш важливим є вплив різниці у ВВП на душу населення в ЄС та України. Різниця зменшується відповідно до результатів моделювання Збільшується показник між ЄС та Україною у ВВП на душу населення іммігранти з країни. Однак тут також слід враховувати ефект. Таким чином, економічні процеси в Україні, яка знаходиться у світі, ринок праці активно реагує на зміни у соціальному житті країни та відносини з іншими державами. Висвітлюються також міграційні процеси в Україні Вплив економічної ситуації у світі та зміни на національному ринку праці. Однак еміграція має певні особливості і пов'язана з: сукупність кількісних та якісних факторів, що впливають на нього. Для включає кількісний ВВП на душу населення, індекс споживчих цін, собівартість Позики українських банків, кількість вакансій тощо. до якості рівень життя, умови праці, можливість професійного розвитку. Як зазначалося раніше, важливим наслідком міжнародної міграції для будь-якої країни яка країна отримує трансфер .Грошові перекази для України є важливим джерелом доходу . Основні цілі, на які витрачаються отримані кошти, поточне споживання, довгострокова купівля товарів використання або нерухомість, освіта тощо

Обсяг грошових переказів у 2011 році Україна перевищила 7 мільярдів доларів. США щорічно. За розрахунками 2010р. Група оцінки перспектив розвитку Світового банку, Україна склала 5,3 мільярда доларів. Тож вступила Україна в список країн - найбільших покупців грошей . Обсяг приватних трансфертів з-за кордону у 2011 році Це було реалізовано як 7,0 мільярда доларів. США (на 19,7%). Ця сума трохи менша суму прямих іноземних інвестицій (7,2 млрд. доларів США). Відносини Грошові перекази до ВВП склали 4,3% і майже залишились На тому ж рівні, що й у 2010 році (рис. 3.2). Обсяг переказу в 2013 році В основних статтях "Ціноутворення" та "Приватні трансфери" він вже досяг 8,5 мільярдів доларів. На 13,4% більше, ніж у США 2012. Частка грошових обсягів постійно збільшується Переказ до ВВП, який становив 4,7% у 2013 р. [56].

### Висновки до Розділу 3

Вирішальна роль у регулюванні процесів трудової міграції в цілому в Україні та в її регіонах належить управлінню соціально-економічними факторами, тобто умовами життя та праці, які можуть змінитися в результаті перерозподілу капітальних вкладень, заробітної плати, соціальне споживання. За нинішніх умов державна міграційна політика повинна включати систему правових, адміністративних, організаційних та фінансових заходів, а також інформаційну підтримку державних установ та громадських організацій та асоціацій щодо регулювання міграційного простору, запровадження безвізового режиму для громадян України з Країни ЄС. національні пріоритети, кількісний та якісний склад міграційних потоків, їх соціальна, демографічна та економічна структура. Режим та заходи державної міграційної політики повинні уважно стежити за сучасними міграційними процесами, тенденціями та явищами, оперативно реагувати на зміни та контролювати їх з метою підпорядкування національних та регіональних інтересів, особистих потреб мігрантів та загалом сприяти національній безпеці України. Тому вдосконалення державної системи регулювання міграції кваліфікованих кадрів це полегшить процес трудової міграції, мінімізує втрати людського капіталу.

## Висновки

У магістерській роботі вирішено важливе питання, що лежить в обґрунтуванні підходів, які в сукупності розвивають наукові основи для розроблення відповідних нормативних документів, програм і стратегій на національному рівні. В ході дослідження можна сформулювати такі висновки та пропозиції: 1. Завдяки аналізу розробок міграції, впливу на соціальний, економічний стан держави, а також щодо удосконалення міграційних процесів встановлено недостатню сформованість теоретико-методологічних засад для розроблення відповідних типів державного управління. На сьогодні в Україні окремо досліджуються питання співпраці між державами та залучення додаткових інтелектуальних, трудових, фінансово-економічних чи демографічних ресурсів тощо, без урахування їх інтегрованого впливу на соціально-економічну ситуацію. Водночас за кордоном більш активно розвивається тематика запровадження механізмів партнерства в міграційній сфері, що розвиває засади для розроблення нових підходів у вітчизняному державному управлінні, зокрема на основі взаємовигідного розподілу відповідальності та повноважень. 2. Уточнено поняття, під якими пропонується розуміти сукупність суспільно-політичного, організаційно-правового, соціального, фінансово-економічного, безпекового, інформаційного, мотиваційного, контролю та інших інструментів, методів, важелів та регуляторів державного впливу

## Список використаної літератури

- 1) Массей Д. Синтетическая теория международной миграции (перевод с англ. А.Н. Каменского и И.В. Ивахнюк) // Мир в зеркале международной миграции.– 2002.– Научная серия: Международная миграция населения: Россия и современный мир.– Вып. 10. – С. 161–174. Massei D. Sinteticheskaia teoriia mezhdunarodnoi migratscii (perevod s angl. A.N. Kamenskogo i I.V. Ivakhniuk) // Mir v zerkale mezhdunarodnoi migratscii.– 2002.– Nauchnaia seriia: Mezhdunarodnaia migratsiia naseleniia: Rossiia i sovremennyi mir.– Vip. 10. – S. 161–174.
- 2) Міграційний профіль України (2011–2015 р.). – К.: Державна міграційна служба України, 2016. – 73 с.
- 3) Населення України. Трудова еміграція в Україні / Відп. ред. Е.М. Лібанова. – К.: Інститут демографії та соціальних досліджень ім. М.В. Птухи НАН України, 2010. – 233 с.
- 4) Петрос О.М., Васильєв В.Т. Міжнародна трудова міграція: аналіз ситуації та наслідків для України // Вісник НАДУ.– 2015.– №4. – С. 93–100.
- 5) Садова У.Я., Риндзак О.Т. Мотиваційні чинники трудової міграції в експертних оцінках // Проблеми зовнішньої міграції України та інших пострадянських держав: Матеріали засідання круглого столу / Члени редкол.: М.І. Флейчук, У.В. Щурко, Н.І. Черкас, О.Б. Василиця. – Львів, 2014. – С. 18–20.
- 6) Садова У.Я., Рісна Р.Р. Реєміграція як механізм соціальної політики у справах внутрішньо переміщених осіб в Україні // Регіональна економіка.– 2015.– №2. – С. 55–64.
- 7) Указ Президента України №405/2011 “Питання Державної міграційної служби України” : [Електронний ресурс]. – Режим доступу: <http://zakon4.rada.gov.ua/laws/show/405/2011>
- 8) Указ Президента України №405/2011 “Питання Державної міграційної служби України” : [Електронний ресурс]. – Режим доступу: <http://zakon4.rada.gov.ua/laws/show/405/2011>
- 9) Курій Л. О. Регулювання міграційних процесів в системі формування конкурентоспроможності економічної системи України / Л. О. Курій : матер. X Міжнар. наук.-практ. конф. [«Формування конкурентоспроможності в умовах зростання мобільності людського капіталу»], (Хмельницький 22.07.2012 р.) – Хмельницький: ХНУ, 2012.
- 10) Постанова Кабінету Міністрів № 643 «Про утворення Державної міграційної служби України» : [Електронний ресурс]. – Режим доступу: <http://zakon4.rada.gov.ua/laws/show/643-2009-%D0%BF>
- 11) Указ Президента України № 1085/2010 “Про оптимізацію системи центральних органів виконавчої влади” : [Електронний ресурс]. – Режим доступу: <http://zakon4.rada.gov.ua/laws/show/1085/2010>

- 12) Хомра О. Міграція населення: питання теорії, методики дослідження / О. Хомра. – К. : Наук. думка, 1999. – 146 с.
- 13) Чехович С.Б. Міграційне право України: підручник. – К. : Школа, 2003. – 368 с.
- 14) Чечель О.М. Державне управління в економічній сфері: навчальний посібник / О.М. Чечель. – Вінниця: ТОВ «Нілан-ЛТД», 2015. - 372 с.
- 15) Суходоля О.М. Трансфер досвіду як інструмент аналізу та стабілізації політики // Науковий вісник Академії муніципального управління, серія «Управління». 2013. - №2 – С. 66-80.
- 16) Топилин, Анатолий Васильевич. Взаимодействие миграционных и этнических процессов / А. В. Топилин ; Ин-т социал.-полит. исслед. РАН. - Москва : Экон-Информ, 2010. - 170 с.
- 17) Трудова міграція, її причини та наслідки в оцінці Івана Франка і міграційні процеси сучасності – сайт Івано-Франківської обласної універсальної наукової бібліотеки ім. І.Франка. [Електронний ресурс]. – Режим доступу : <http://lib.if.ua/franko/1310568258.html>.
- 18) Розпутенко І.В. До питання про нову модель українського державного управління в умовах геоекономічних змін // Демократичне врядування: наука, освіта, практика: матеріали наук.-практ. конф. за між нар. участю, Київ, 29 трав. 2009 р. : у 4 т./ за заг. ред. В.П.Приходька, С.В.Загороднюка. – К.: НАДУ, 2009. Т.3. – С.263-269.
- 19) Пухкал О. Реформування державного управління: пошук нових концепцій / О.Пухкал // Вісн. НАДУ. – 2010. – № 2. – С.31.
- 20) Проблема нелегальної міграції та транспортування мігрантів в Україні [Текст] : наук. доп. / упоряд. О. А.Малиновська ; Центр технічної кооперації для Європи та Центральної Азії, Міжнародна організація з міграції. - К. : Бланк-Прес, 2000. - 118 с.
- 21) Про утворення Державного комітету України у справах національностей та релігій [Електронний ресурс] : Постанова Кабінету Міністрів України від 8 лист. 2006 р. № 1575, втратила чинність. – Режим доступу: <http://risu.org.ua/>
- 22) Про рішення Ради національної безпеки і оборони України від 28 травня 2017 року "Про застосування персональних спеціальних економічних та інших обмежувальних заходів (санкцій) від 15 трав. 2017 р. № 133/2017 [Електронний ресурс] : Указ Президента України – Режим доступу: <http://zakon2.rada.gov.ua/laws/show/n0004525-17/para2#n2>
- 23) Про Міністерство України у справах національностей, міграції та культур від 25 лип. 1994 р. № 408/94 [Електронний ресурс] : Указ Президента України – Режим доступу: <http://zakon2.rada.gov.ua/laws/show/408/94>.
- 24) . Про правовий статус іноземців та осіб без громадянства [Електронний ресурс] : Закон України від 22 вер. 2011 р. № 3773-VI. – Режим доступу: <http://zakon3.rada.gov.ua/laws/show/3773-17>.

- 25) Про ліцензування певних видів господарської діяльності : Закон України від 01 черв. 2000 р. № 1775-III, втратив чинність. – Відом. Верховної Ради України, 2000. – № 36. – Ст. 299.
- 26) Про зайнятість населення : Закон України від 01 бер. 1991 р. № 803-XII, втратив чинність, – Відом. Верховної Ради України, 1991. – № 14. – Ст. 170. 167. Про закордонних українців [Електронний ресурс] : Закон України від 04 бер. 2004 р. № 1582-IV. – Режим доступу: <http://zakon0.rada.gov.ua/laws/show/1582-15>.
- 27) Пояснювальна записка до проекту Закону України «Про Концепцію державної міграційної політики». // [Електронний ресурс]. – Режим доступу : <http://w1.c1.rada.gov.ua/pls/zweb2/webproc34?id...35981>....
- 28) Політика України у сфері контролю над нелегальною міграцією : [Електронний ресурс]. – Режим доступу : [http://icrs.newagelab.com.ua/pub/.../Migration\\_Policy\\_UKR](http://icrs.newagelab.com.ua/pub/.../Migration_Policy_UKR).
- 29) . Новік В. Державна політика і регулювання імміграційних процесів в Україні; Аналіт. дослідж. - К.: Компанія ВАІТЕ, 1999.-216 с.
- 30) Лібанова Е. Зовнішні трудові міграції населення України / Е. Лібанова//Економіка України. – 2010. – № 2. – С. 38.
- 31) Малиновська О.А. Міграційні дослідження радянського періоду та їх вплив на сучасне міграцієзнавство в Україні / О. А. Малиновська. // Демографія та соціальна економіка, 2013, № 2 (20). – С. 156 – 166.
- 32) Ксендзык Н.Н. Турецкая трудовая иммиграция в странах западной Европы (70-е - 80-е гг.). - К.: Наук.думка, 1991. -108 с.
- 33) Куйбіда В. Формування моделі конкурентоспроможності міста в межах регіону як системи / В. Куйбіда, І. Дегтярьова // Державне управління та місцеве самоврядування : зб. наук. пр. / редкол. : С. М. Серьогін (голов. ред.). – Дніпропетровськ : ДРІДУ НАДУ, 2011. – Вип. 4. – С. 271–277.
- 34) Конвенция о статусе беженцев // Конвенция и Протокол, касающиеся статуса беженца /УВКБ ООН. – Женева, 1996. – С.15-38.
- 35) Зовнішня трудова міграція населення України. Звіт Український центр соціальних реформ за участю Державного комітету статистики України 2009 [Електронний ресурс]. – Режим доступу : [http://www.www.kievdialogue.org/fileadmin/user.../KG.../Foreign\\_labor\\_Migration\\_of\\_Ukr.pdf](http://www.www.kievdialogue.org/fileadmin/user.../KG.../Foreign_labor_Migration_of_Ukr.pdf).
- 36) Зайончковская Ж.А. Рынок труда как регулятор миграционных потоков // Миграция и рынки труда в постсоветской России: Науч. докл. М., 1998. - Вып. 25. - С. 17.
- 37) Загробская А.Ф. Миграция, воспроизводство и уровень образования населения. Киев, 1982. - С. 29-34.
- 38) Економічна енциклопедія. В 3 т. Т. 2 / Редкол.: ... С.В. Мочерний (відповід. ред.) [та ін.]. — К.: Видавничий центр «Академія», 2001. — С. 385.].
- 39) Деякі питання державного управління у сфері міграцій

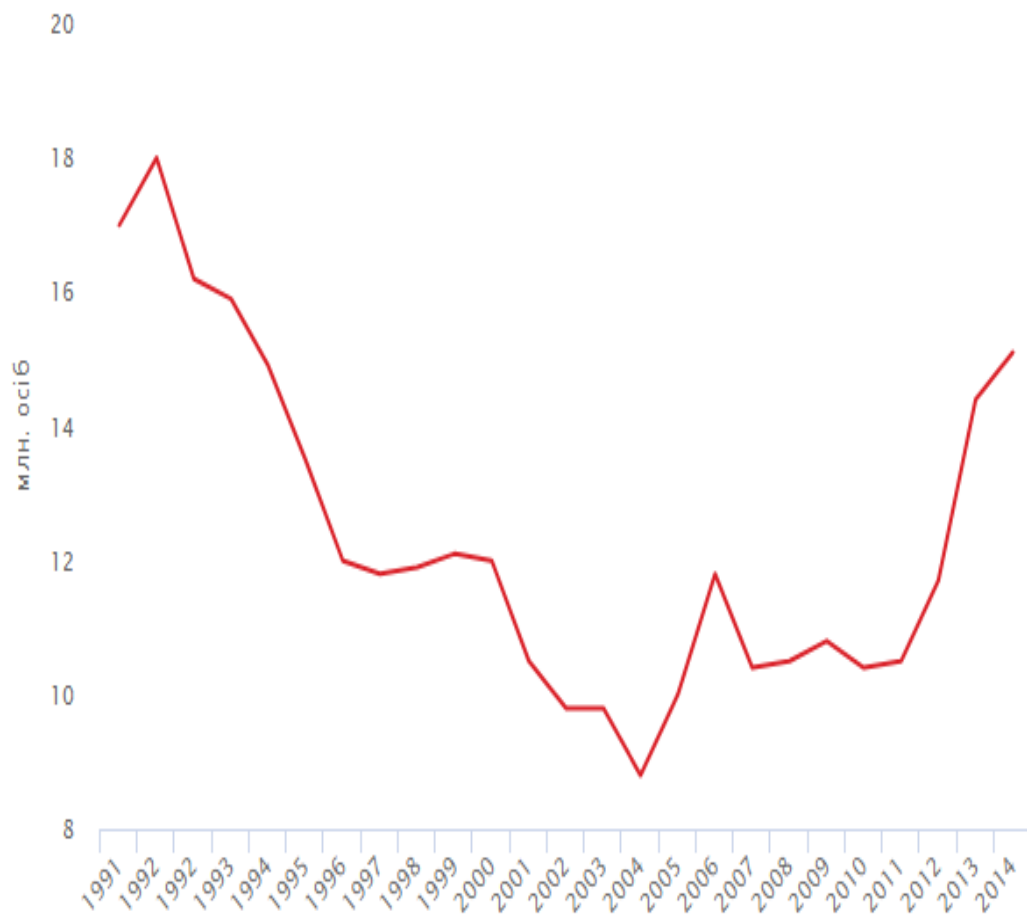
- [Електронний ресурс] : Постанова Кабінету Міністрів України від 7 лип. 2010 р. № 559 – Режим доступу: <http://zakon3.rada.gov.ua/laws/show/559-2010-п>.
- 40) Державне управління: Словн.-довід. [Текст] / За заг.ред. В.М. Князева, В.Д. Бакуменка. – К.: Вид-во УАДУ, 2002. – 228 с.
  - 41) Державна політика: аналіз та механізм її впровадження в Україні: Навч. посіб. Кол. авт.: О.І.Валевський, В.А.Ребкало, М.М.Логунова та ін.; За заг. ред. В.А.Ребкала, В.В. Тертички. - К.: Вид-во УАДУ, 2000. - 230 с.
  - 42) Дергач А. В. Регулювання міграційних процесів в сучасних умовах / А. В. Дергач // Інвестиції: практика та досвід : науково-практичний журнал. – 2015. – № 23. – С. 165–168.
  - 43) Дергач А. В. Правові аспекти міграційної політики в Україні / В. В. Лещенко, А. В. Дергач // Державне управління та місцеве самоврядування : зб. наук. праць ДРІДУ НАДУ при Президентіві України. – 2013. – Вип. 2 (17). – С. 149–157.
  - 44) Дергач А. В. Досвід країн ЄС в управлінні міграційними потоками / А. В. Дергач // Науковий вісник Академії муніципального управління : зб. наук. праць. – 2013. – № 3. – С. 247–252.
  - 45) Денисенко, Михаил Борисович. Иммиграционная политика в Российской Федерации и странах Запада : монография / Денисенко М. Б., Хараева О. А., Чудиновских О. С. - М. : Ин-т экономики переход. периода, 2003. - 314 с
  - 46) Грицяк Н.В. Інформаційно-аналітична діяльність як складова стратегічного управління [Електронний ресурс] / Н. В. Грицяк, О. П. Попроцький // Вісник Національної академії державного управління при Президентіві України. - 2013. - № 3. - С. 53-58.
  - 47) Гончаренко, Григорий Степанович. Актуальные проблемы миграционных процессов : курс лекций / Г. С. Гончаренко. - Ростов н/Д : Изд-во Юж. федер. ун-та Ч. 1. - 2007. - 558 с.
  - 48) Геоeкономічна політика України: навч. посіб. / [І.В.Розпутенко, Н.А.Малиш, О.І.Кілієвич, Л.В.Ільченко-Сюйва, О.П.Романюк]; за заг. ред. І.В.Розпутенка. – К.: НАДУ, 2010. – 128 с.
  - 49) Гайдуцький А. П. Міграційний капітал: теорія, методологія, практика / А. П. Гайдуцький. – К. : ТОВ «Інфосистем», 2010. – 446 с.
  - 50) Гаєвська Л. А. Державно-громадське управління загальною середньою освітою в Україні (кінець ХІХ - початок ХХ ст.): монографія / Л. А. Гаєвська. - Умань: ПП Жовтий, 2008. - 332 с.
  - 51) Валлерстайн И. Анализ мировых систем и ситуация в современном мире / Пер с англ. П. М. Кудюкина под общей ред. Б. Ю. Кагарлицкого. — СПб.: Университетская книга, 2001. — 416 с.
  - 52) Васільєв В.Т. Організаційно-функціональна структура міграційної політики в системі забезпечення національної безпеки / Theory and Practice of Public Administration [Електронний ресурс]. – 2017. – №

- 2(57). – Режим доступу : <http://www.kbuapa.kharkov.ua/e-book/tpdu/2017-2/doc/5/04.pdf>.
- 53) Анастасія Фітисова , Андрій Солодько , наукова стаття : «Міграційна криза в ЄС» режим доступу <https://www.cedos.org.ua/uk/articles/mihratsiina-kryza-v-yes-statystyka-ta-analiz-polityky>
- 54) Бублій М.П. Трудова міграція та її вплив на ринок праці в Україні / М.П. Бублій // Держава та регіони: Серія “Державне управління”. – 2007. – № 1. – С. 30 – 34.
- 55) Бачинський Ю. Українська імміграція в Сполучених Штатах Америки /Ред. і передм. В.Маркуся. - К.: Інтел, 1995. - 340 с.
- 56) Бакуменко В. До питання вибору та обґрунтування пріоритетів при формуванні програм та проєктів (методологічний аспект) / В. Бакуменко // Вісн. УАДУ. – 1998. – № 1. – С. 146-152.
- 57) World Economic Outlook Database. International Monetary Fund (IMF). – 2014. [Електронний ресурс]. – Режим доступу : <http://www.imf.org/external/pubs/ft/weo/2014/01/weodata/index.aspx>.
- 58) Abraham M, Auspurg K and Hinz T (2010) Migration decisions within dual-earner partnerships: A test of bargaining theory. *Journal of Marriage and Family* 72: 876–892.
- 59) Юридична енциклопедія. В 6 т. Т 3. / Ред. кол.: Ю.С. Шемшученко (голова редкол.) [та ін.]. — К.: «Українська енциклопедія ім. М.П. Бажана», 2001. — С. 641.
- 60) Шевченко О.М. Соціально-політичний аспект вирішення проблем управління міграцією в Україні / О.М. Шевченко // Менеджер. – 2006. – № 4. – С. 75–80.
- 61) Шевченко О.М. Основні напрямки використання міжнародного досвіду в державному управлінні міграційними процесами України / О.М. Шевченко: матеріали між нар. наук. конференції [«Інноваційний розвиток суспільства за умов крос-культурних взаємодій»], (Суми, 20–21 лютого 2008 р.) / Сумський обласний ін-тут післядипломної педагогічної освіти. – Суми: РВВ СОППО, 2008. – С. 149–152.

## ДОДАТКИ

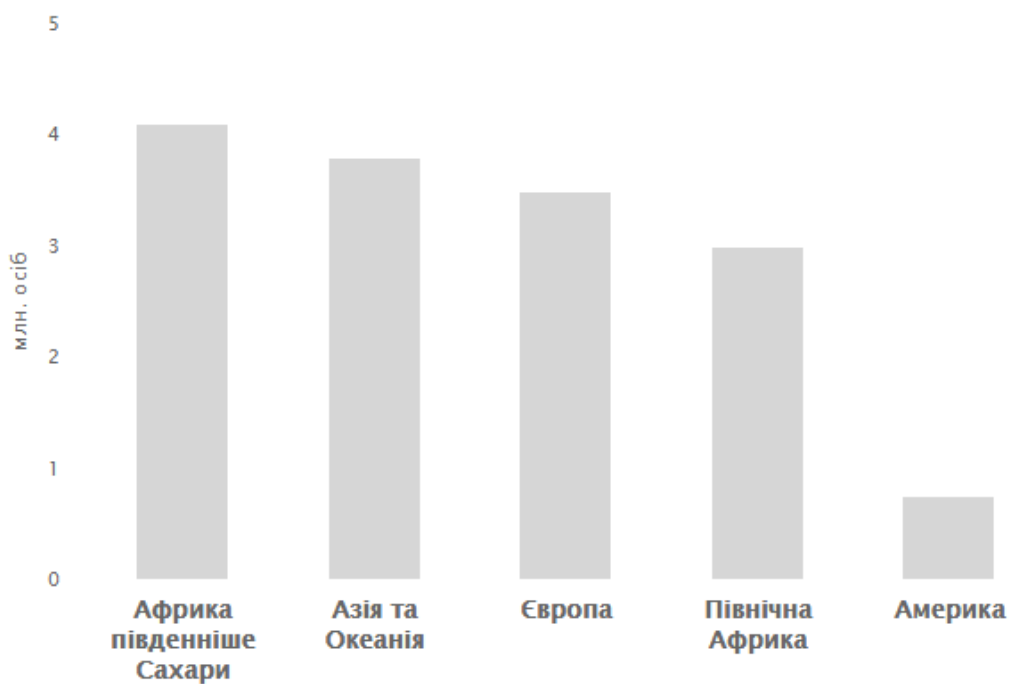
### Додаток А

#### Динаміка кількості біженців у світі, млн



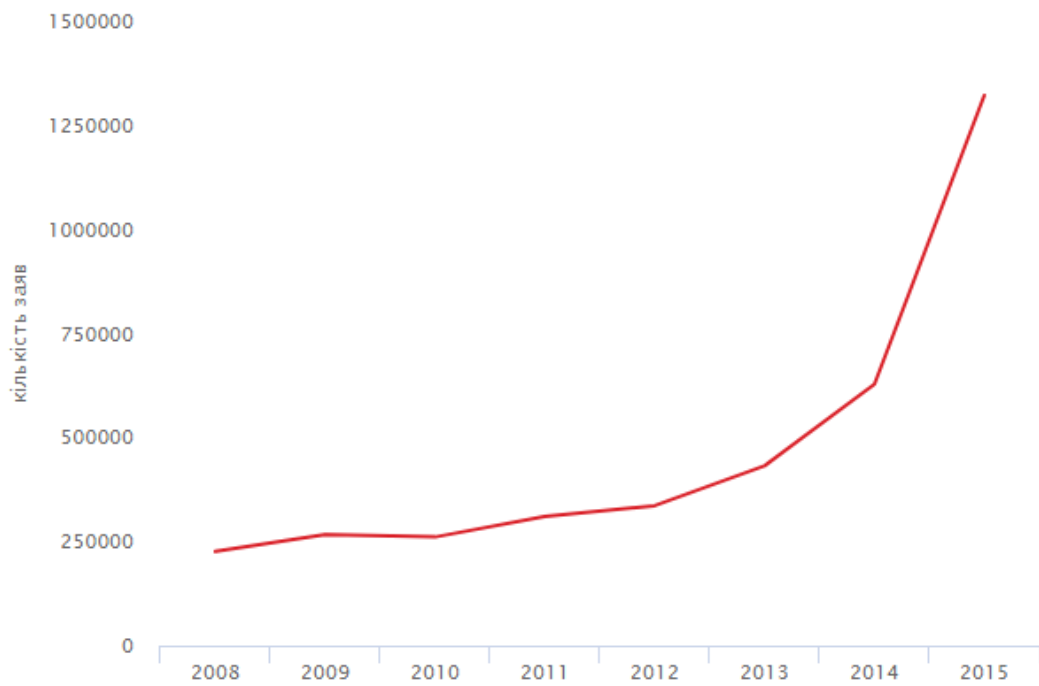
## Додаток Б

### Розподіл біженців за регіонами світу, млн.



## Додаток В

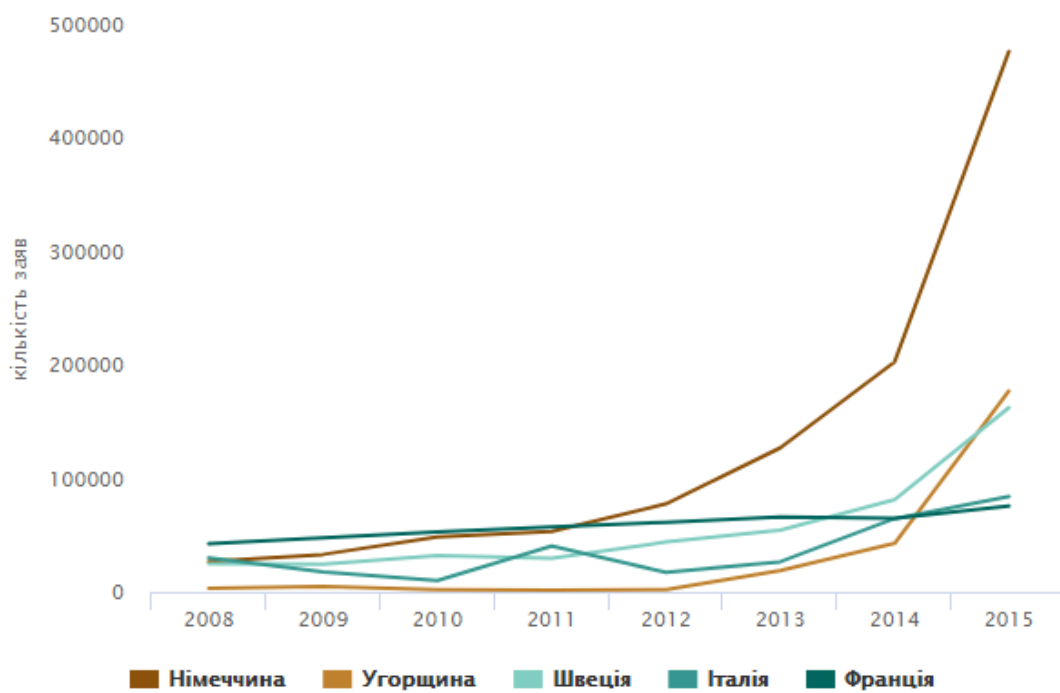
### Динаміка подання заяв для отримання притулку в ЄС



*Джерело даних: Eutostat*

## Додаток Г

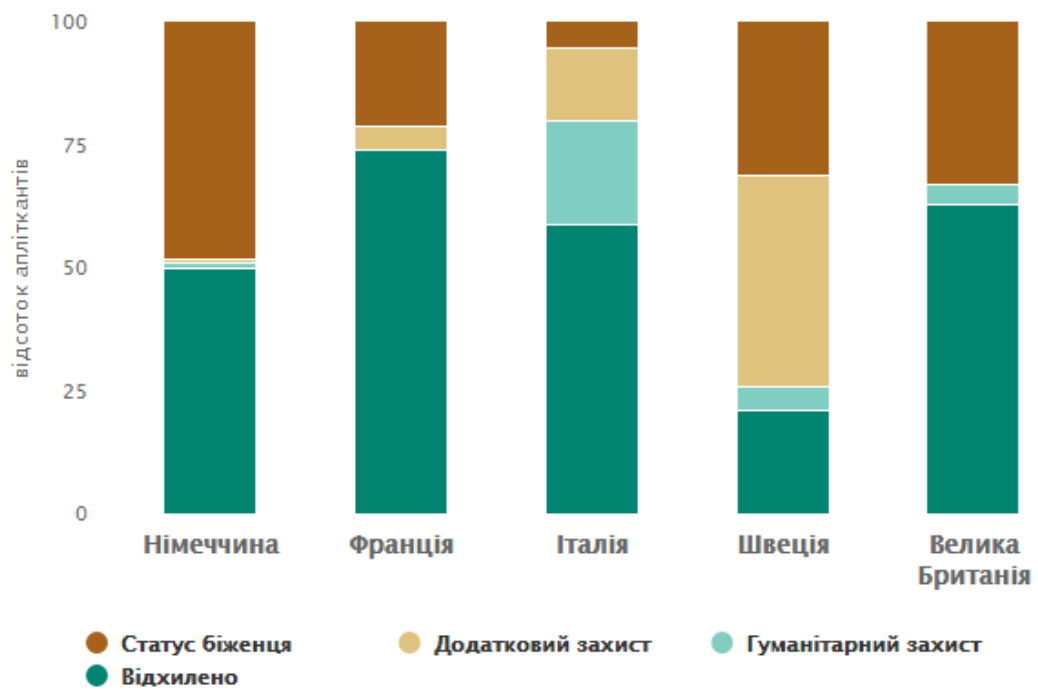
### Основні країни-реципієнти біженців в ЄС



*Джерело даних: Eurostat*

## Додаток Д

### Прийняття рішень щодо надання статусу біженця у 2015 році, %



Джерело даних: Eurostat

## Додаток Е

### Країни, які відновили контроль на внутрішніх кордонах ЄС у зв'язку з міграційною кризою відповідно до ст. 23 Шенгенського Кодексу (Schengen Borders Code)

країна	межі контролю	початок	закінчення
Бельгія	Кордон між провінцією Західна Фландрія та Францією	23 лютого 2016	23 березня 2016
Данія	Всі кордони, з акцентом на сухопутному кордоні та шляхах морського сполучення з Німеччиною	4 січня 2016	4 березня 2016
Норвегія	Всі кордони, з акцентом на морських внутрішньо-європейських шляхах сполучення	26 листопада 2015	15 березня 2016
Австрія	Всі кордони, з акцентом на сухопутному кордоні зі Словенією	16 листопада 2015	16 березня 2016
Швеція	Всі кордони, з акцентом на південних та західних портах та сполученні з Данією через Ересунський міст (Öresundsbron)	9 листопада 2015	9 березня 2016
Угорщина	Кордон зі Словенією	17 жовтня 2015	26 жовтня 2015
Словенія	Кордон із Угорщиною	17 вересня 2015	16 жовтня 2015
Австрія	Всі кордони, з акцентом на кордонах з Італією, Угорщиною, Словенією та Словаччиною	16 вересня 2015	15 листопада 2015
Німеччина	Всі кордони, з акцентом на сухопутному кордоні з Австрією	13 вересня 2015	13 травня 2016

*Джерело. Дані станом на 1 березня 2016 року.*

## Додаток Є

### Розрахунок квот розподілу біженців відповідно до Європейського плану переміщення

Країна	відсоток
Австрія	2.62%
Бельгія	2.91%
Болгарія	1.25%
Греція	1.9%
Естонія	1.76%
Італія	11.84%
Іспанія	9.10%
Кіпр	0.39%
Латвія	1.21%
Литва	1.16%
Люксембург	0.85%
Мальта	0.69%
Нідерланди	4.53%
Німеччина	18.42%
Польща	5.64%
Португалія	3.89%
Румунія	3.75%
Словаччина	1.78%
Словенія	1.15%
Угорщина	1.79%
Фінляндія	1.72%
Франція	14.17%
Хорватія	1.73%
Чеська Республіка	2.98%
Швеція	2.92%

*Розрахунки ґрунтуються на показниках квітня 2015 року*

## Додаток Ж

### Розрахунок квот розподілу біженців відповідно до Європейського плану переселення

Країна	відсоток	Розмір квоти (з 20 000)
Австрія	2.22%	444
Бельгія	2.45%	490
Болгарія	1.08%	216
Великобританія	11.54%	2309
Греція	1.61%	323
Данія	1.73%	345
Естонія	1.63%	326
Італія	9.94%	1989
Іспанія	7.75%	1549
Кіпр	0.34%	69
Латвія	1.10%	220
Литва	1.03%	207
Люксембург	0.74%	147
Мальта	0.60%	121
Нідерланди	3.66%	732
Німеччина	15.43%	3086
Польща	4.81%	962
Португалія	3.52%	704
Румунія	3.29%	657
Словаччина	1.60%	319
Словенія	1.03%	207
Угорщина	1.53%	307
Фінляндія	1.46%	293
Франція	11.87%	2375
Хорватія	1.58%	315
Чеська Республіка	2.63%	525
Швеція	2.46%	491

*розрахунки ґрунтуються на показниках квітня 2015 року*

