

**МІНІСТЕРСТВО ОСВІТИ І НАУКИ УКРАЇНИ
ДЕРЖАВНИЙ ВИЩИЙ НАВЧАЛЬНИЙ ЗАКЛАД
«Ужгородський національний університет»**

ЗАТВЕРДЖЕНО

Вченою радою ДВНЗ

**«Ужгородський національний
університет»**

Протокол № 7 від 23.06. 2021 р.

Голова Вченої ради, в.о.ректора

Смоланка В.І.



ОСВІТНЬО-ПРОФЕСІЙНА ПРОГРАМА

«Соціальна робота»

Першого (бакалаврського) рівня вищої освіти

за спеціальністю 231 Соціальна робота

галузі знань 23 Соціальна робота

Кваліфікація: бакалавр з соціальної роботи

Ужгород-2021

ПЕРЕДМОВА

1. Освітньо-професійна програма «Соціальна робота» з підготовки фахівців за першим (бакалаврським) рівнем вищої освіти розроблена робочою групою у складі:

1. Повідайчик О.С., д.п.н., професор кафедри соціології та соціальної роботи ДВНЗ «Ужгородський національний університет».
2. Шандор Ф.Ф., д.ф.н., завідувач кафедри соціології та соціальної роботи ДВНЗ «Ужгородський національний університет».
3. Козубовська І.В., д.п.н., професор кафедри соціології та соціальної роботи ДВНЗ «Ужгородський національний університет».
4. Жиленко Р.В., к.істор.н., доцент кафедри соціології та соціальної роботи ДВНЗ «Ужгородський національний університет».
5. Попович А.М., к.соц.н., доцент кафедри соціології та соціальної роботи ДВНЗ «Ужгородський національний університет».
6. Чопик К.Р., студентка 4-курсу спеціальності «соціальна робота» ДВНЗ «Ужгородський національний університет».
7. Якімеліна С.С., начальник Служби у справах дітей Закарпатської ОДА.

2. Фахову експертизу проводили:

Поліщук Віра Аркадіївна, доктор педагогічних наук, професор, завідувач кафедри соціальної педагогіки і соціальної роботи Тернопільського національного педагогічного університету імені Володимира Гнатюка;

Мельничук Олександра Олександрівна, директор Закарпатського обласного центру соціально-психологічної допомоги;

Кацьора Олександр Валентинович, голова організації «Закарпатський відокремлений підрозділ ГО «Ліга соціальних працівників України».

3. Перелік нормативних документів, на яких базується ОПП:

1. Закон України «Про вищу освіту» від 01.07.2014 року № 1556-VII (Редакція від 25.09.2020 року).
2. Національний Класифікатор України: Класифікатор професій ДК 003:2010: (Редакція від 18.08.2020).
3. Національна рамка кваліфікацій, затверджена постановою Кабінету Міністрів України від 23 листопада 2011 р. № 1341 (Редакція від 25.06.2020).
4. Постанова Кабінету Міністрів України від 29.04.15 року № 266 «Про затвердження переліку галузей знань і спеціальностей, за якими здійснюється підготовка здобувачів вищої освіти» (Редакція від 11.02.2017).
5. Стандарт вищої освіти України за спеціальністю 231 «Соціальна робота» для першого (бакалаврського) рівня вищої освіти, затверджений наказом Міністерства освіти і науки України від 24.04.2019 року №557.

6. Методичні рекомендації щодо розроблення стандартів вищої освіти, затверджені наказом Міністерства освіти і науки України від 01 червня 2016 року № 600 (зі змінами).

7. Положення про організацію освітнього процесу в Державному вищому навчальному закладі «Ужгородський національний університет», затверджене наказом ректора ДВНЗ «УжНУ» №61/01-04 від 22.12.2020 року.

1. Профіль освітньо-професійної програми за спеціальністю

231 «Соціальна робота»

Загальна інформація	
<i>Повна назва вищого навчального закладу та структурного підрозділу</i>	Державний вищий навчальний заклад «Ужгородський національний університет», факультет суспільних наук, кафедра соціології та соціальної роботи
<i>Ступінь вищої освіти та назва кваліфікації мовою оригіналу</i>	Ступінь вищої освіти: Бакалавр. Освітня кваліфікація: Бакалавр з соціальної роботи.
<i>Офіційна назва освітньої програми</i>	Соціальна робота
<i>Тип диплому та обсяг освітньої програми</i>	Диплом бакалавра, одиничний, 240 кредитів ЄКТС. Термін навчання 3 роки і 10 місяців.
<i>Наявність акредитації</i>	Сертифікат про акредитацію Серія НД-ІІ №0778837, відповідно до рішення Акредитаційної комісії від 16.06.2016 р. протокол №121. Термін дії сертифіката до 1 липня 2021 р.
<i>Цикл/рівень</i>	Національна рамка кваліфікацій України – 6 рівень, FQ-EHEA –перший цикл, EQF-LLL – 6 рівень.
<i>Передумови</i>	Наявність повної загальної середньої освіти. Умови вступу визначаються «Правилами прийому до Ужгородського національного університету»
<i>Мова(и) викладання</i>	Українська
<i>Термін дії освітньої програми</i>	До чергового перегляду
<i>Інтернет-адреса постійного розміщення опису освітньої програми</i>	http://www.uzhnu.edu.ua/uk/infocentre/
Мета освітньої програми	
Підготувати конкурентоспроможного фахівця у галузі соціальної роботи, здатного застосовувати знання, уміння й особисті якості відповідно до завдань професійної діяльності в умовах полікультурного середовища.	
Характеристика освітньої програми	
<i>Предметна область (галузь знань, спеціальність)</i>	Галузь знань – 23 «Соціальна робота». Спеціальність – 231 «Соціальна робота».
<i>Орієнтація освітньої програми</i>	Орієнтована на освітні результати, виражені в компетенціях, що формуються в процесі оволодіння професійними функціями, визначеними кваліфікаційними характеристиками посад соціальних працівників у новій редакції Довідника кваліфікаційних характеристик професій працівників «Випуск 80. Соціальні послуги», затвердженому наказом Мінсоцполітики від 29.03.2017 № 518.
<i>Основний фокус освітньої програми</i>	Поєднання емпіричних (фактологічних) і теоретичних (концептуальних, методологічних) знань з одночасним формуванням прикладних умінь і навичок, що дозволить дипломованим бакалаврам приступити до практичної професійної діяльності, забезпечить можливості продовження навчання для здобуття другого (магістерського) рівня, набуття додаткових

	кваліфікацій в системі післядипломної освіти.
<i>Особливості програми</i>	Широкий профіль (комплексність) підготовки з метою максимального розширення можливостей працевлаштування випускників, враховуючи, що ринок праці у цій сфері знаходиться у процесі професіоналізації; можливість поєднання й узгодження із програмами вітчизняних і зарубіжних закладів-партнерів у рамках різних форм академічної мобільності, умовна «м'яка» спеціалізація за рахунок варіативних дисциплін, підготовки проектів, наукової роботи. Освітні компоненти програми враховують полікультурне середовище діяльності майбутніх фахівців соціальної роботи.
Придатність випускників до працевлаштування та подальшого навчання	
<i>Придатність до працевлаштування</i>	Можуть займати відповідні посади в органах (установах, організаціях, закладах, службах) системи соціального захисту населення, державного управління, охорони здоров'я, освіти, правоохоронній сфері, об'єднаних територіальних громадах згідно з чинною редакцією Національного класифікатора України: Класифікатор професій ДК 003:2010 (Редакція від 15.02.2019). У т.ч. : територіальних центрах соціального обслуговування (надання соціальних послуг); центрах соціальних служб для сім'ї, дітей та молоді; службах у справах дітей; центрах зайнятості; центрах професійної реабілітації осіб з інвалідністю; закладах для бездомних осіб і безпритульних дітей; інтернатних установах для громадян похилого віку та осіб з інвалідністю; центрах соціально-психологічної допомоги; соціальних гуртожитках для дітей-сиріт та дітей, позбавлених батьківського піклування; соціальних центрах матері та дитини; інших профільних соціальних установах, неурядових організаціях та фондах тощо.
<i>Подальше навчання</i>	Магістерські програми освітньо-наукового та освітньо-професійного спрямування, навчання за міждисциплінарними програмами.
Викладання та оцінювання	
<i>Викладання та навчання</i>	Студентсько-центроване навчання, самонавчання, проблемно-орієнтоване навчання, індивідуалізований, творчий підхід, навчання через ознайомчу та виробничу практики.
<i>Оцінювання</i>	Накопичувальна бально-рейтингова система, що передбачає оцінювання студентів за всі види аудиторної та позааудиторної навчальної діяльності, спрямовані на опанування навчального навантаження з освітньої програми: поточний, модульний, підсумковий контроль у формі усних і письмових іспитів, заліків, захисту рефератів, есе, проектів, практик, курсових робіт, атестаційного екзамену, дипломної роботи бакалавра.
Програмні компетентності	
<i>Інтегральна компетентність</i>	Здатність розв'язувати складні завдання і вирішувати проблеми в галузі соціальної роботи, що передбачає застосування певних теорій, методів, моделей соціальної роботи, проведення досліджень, здійснення інноваційної діяльності тощо.
<i>Загальні компетентності (ЗК)</i>	<ul style="list-style-type: none"> — здатність до абстрактного мислення, аналізу та синтезу на основі логічних аргументів та перевірених фактів (ЗК-1); — знання і розуміння предметної області та розуміння професії, базових понять соціальної роботи (ЗК-2); — здатність спілкуватися державною мовою, вміння правильно, логічно, ясно будувати своє усне й писемне мовлення (ЗК-3); — здатність вчитися і бути сучасно навченим, до самоосвіти,

	<ul style="list-style-type: none"> — постійного підвищення кваліфікації (ЗК-4); — здатність у процесі навчання та при самостійній підготовці до пошуку, оброблення та аналізу інформації з різних джерел, здатність використовувати інформаційні та комунікаційні технології (ЗК-5); — здатність визначати, формулювати та професійно розв'язувати проблеми (ЗК-6); — здатність працювати у команді, виконувати дослідження в групі під керівництвом лідера; здатність дотримання строгих вимог дисципліни, планування та управління часом (ЗК-7); — здатність спілкуватися іноземною мовою (ЗК-8); — здатність приймати обґрунтовані рішення (ЗК-9).
<p><i>Фахові компетентності спеціальності (ФК)</i></p>	<ul style="list-style-type: none"> — уміння застосувати на практиці базові та інструментальні цінності соціальної роботи, розуміння соціальних і психологічних наслідків своєї професійної діяльності (ФК-1); — бути готовим до участі у здійсненні управлінських заходів для вирішення ситуацій, які утруднюють соціальне функціонування окремих індивідів, сімей, груп, громад (ФК-2); — бути здатним до координації зусиль різних організацій соціальної сфери щодо вирішення соціальних проблем і завдань в інтересах соціального захисту груп ризику (ФК-3); — володіння навичками аналізу соціального та фізичного середовища, інфраструктури забезпечення благополуччя різних груп населення (ФК-4); — готовність до участі в підготовці, організації і проведенні соціальних досліджень з метою виявлення соціально значимих проблемних ситуацій, визначення стратегій, методів їх вивчення і вироблення рекомендацій з їх вирішення (ФК-5); — володіння навичками обробки соціологічних даних і соціальної статистики на основі використання сучасних інформаційних технологій, спеціалізованого програмного забезпечення (ФК-6); — уміння оформляти і представляти результати науково-дослідницької і науково-прикладної роботи у відповідності із нормативними документами та стандартами (ФК-7); — готовність систематично використовувати результати наукових досліджень у забезпеченні ефективності роботи соціальних (медико-соціальних) закладів і служб (ФК-8); — готовність до пошуку інноваційних шляхів підвищення ефективності соціальної роботи в цілому та соціального захисту населення зокрема (ФК-9); — здатність до ділових комунікацій у професійній сфері, знання основ ділового спілкування іноземною мовою, ведення ділової документації (ФК-10); — готовність до управлінської діяльності у закладах соціальної сфери (ФК-11). — володіння навичками диференціації соціальної роботи з клієнтами з врахуванням їх національно-культурного, вікового, гендерного і соціального статусу та індивідуально-психологічних характеристик (ФК-12); — організація і проведення заходів з профілактики соціальних проблем, які порушують нормальну життєдіяльність особи, сім'ї, групи, громади та суспільства в цілому (ФК-13);

	<ul style="list-style-type: none"> — здатність використовувати професійно профільовані знання в галузі соціології, психології, медицини, педагогіки, права, менеджменту та ін. наук для діагностики, прогнозування, проектування і моделювання соціальних процесів і явищ у контексті соціального захисту населення, з метою максимізації соціальних ресурсів у відповідності до потреб та інтересів користувачів послуг (ФК-14); — застосування технологій професійного втручання, здійснення соціально-правового захисту та представництво інтересів клієнтів (ФК-15); — уміння налагоджувати, підтримувати і розвивати міждисциплінарне професійне співробітництво, корпоративну відповідальність на основі знання системи органів і служб, які задіяні до роботи із складними життєвими обставинами клієнтів (ФК-16); — володіння навичками розробки проектів і заявок для участі в українських та міжнародних конкурсах з метою отримання фінансування для інноваційних послуг або розвитку наукових, дослідницьких контактів (ФК-17); — розробка і впровадження інформаційно-просвітницьких програм та соціальної реклами (ФК-18); — розуміння причинно-наслідкових зв'язків розвитку суспільства і уміння їх використовувати у професійній діяльності та всебічно аналізувати історичні процеси, події та факти з наукових позицій і їх тлумачення (ФК-19); — знання основних тенденцій і пріоритетів політико-правового, економічного і культурного розвитку України (ФК-20).
--	--

Програмні результати навчання

В результаті опанування ОП соціальний працівник повинен:

	<ul style="list-style-type: none"> — здійснювати пошук, аналіз і синтез інформації з різних джерел для розв'язування завдань спеціальності, відтворювати факти (дати, події, принципи й закономірності суспільного розвитку), встановлювати причинно-наслідкові зв'язки між подіями, явищами, аналізувати й оцінювати найважливіші досягнення етнічної, європейської та світової науки й культури, орієнтуватися в сучасному культурному просторі (ПРН1); — грамотно висловлюватися в усній та писемній формі, використовувати мову професійного спілкування; застосовувати іноземну мову в процесі комунікації, мовленнєві навички та норми відповідної мовної культури, використовувати іноземну мову у професійному спілкуванні на високому рівні, знати та розуміти наукову термінологію зі спеціальності (ПРН2); — розуміти наукові принципи, що лежать в основі соціальної діяльності, ідентифікувати, формулювати і розв'язувати завдання зі спеціальності, інтегрувати теоретичні знання та практичний досвід (ПРН3); — аналізувати тенденції демографічних і соціальних процесів та їх взаємозв'язки, робити обґрунтовані висновки щодо стану демографічних та соціальних явищ і процесів, оцінювати їх фактори та наслідки, а також перспективи (ПРН4); — теоретично аргументувати шляхи подолання проблем та складних життєвих обставин, обирати ефективні методи їх вирішення, передбачати наслідки (ПРН5); — розробляти проекти, перспективні та поточні плани, програми проведення заходів, оперативно приймати ефективні рішення у складних ситуаціях (ПРН6); — використовувати прикладні комп'ютерні програми у ході розв'язання професійних завдань (ПРН7); — критично аналізувати й оцінювати чинну соціальну політику країни, соціально-політичні
--	--

- процеси на загальнодержавному, регіональному та місцевому рівнях (ПРН8);
- використовувати відповідні наукові дослідження та застосовувати дослідницькі професійні навички; інтерпретувати результати наукового дослідження, оцінювати межі їх застосування, можливі ризики їх впровадження в освітньому та соціокультурному середовищі, перспективи подальших досліджень (ПРН9);
- аналізувати психічні властивості і стани, характеризувати психічні процеси, різні види діяльності індивідів у групі, процеси розвитку, соціалізації, соціальної адаптації та інтеграції особистості, соціально-психологічні процеси в малих та великих групах (ПРН10);
- практикувати методи профілактики для запобігання можливих відхилень у психічному розвитку, порушень поведінки, міжособистісних стосунків, для розв'язання конфліктів, попередження соціальних ризиків та складних життєвих обставин (ПРН11);
- визначати зміст діяльності, зв'язки та межі компетенції установ та закладів соціального захисту, соціальних служб, медичних установ, інших організацій (ПРН12);
- використовувати методи діагностики у процесі оцінювання проблем, потреб, специфічних особливостей та ресурсів клієнтів (ПРН13);
- застосовувати методи соціальної роботи в конкретних умовах взаємодії з клієнтом; використовувати вітчизняний і зарубіжний досвід (ПРН14);
- обґрунтовувати необхідність соціальних змін, прийняття практичних рішень щодо покращення соціального добробуту та підвищення соціальної безпеки (ПРН15);
- застосовувати методи менеджменту для організації власної професійної діяльності та управління діяльністю соціальних робітників і волонтерів, іншого персоналу (ПРН16);
- встановлювати та підтримувати взаємини з клієнтами на підґрунті взаємної довіри та відповідно до етичних принципів і стандартів соціальної роботи, надавати їм психологічну підтримку й наснажувати клієнтів (ПРН17);
- налагоджувати співпрацю з представникам різних професійних груп та громад (ПРН18);
- використовувати стратегії індивідуального та колективного представництва інтересів клієнтів (ПРН19);
- виявляти сильні сторони та залучати особистісні ресурси клієнтів, ресурси соціальної групи і громади для розв'язання їх проблем, виходу із складних життєвих обставин (ПРН20);
- демонструвати знання основних етапів становлення і розвитку соціальної роботи як науки та практичної діяльності, нормативно-правової бази соціальної роботи та соціального забезпечення, дотримуватися в процесі реалізації професійних обов'язків нормативно-правових засад здійснення соціальної роботи (ПРН21);
- демонструвати толерантну поведінку, виявляти повагу до культурних, релігійних, етнічних відмінностей, розрізняти вплив стереотипів та упереджень (ПРН22);
- планувати й практично здійснювати анімаційну діяльність в сфері соціальної роботи з метою реалізації соціального виховання, опираючись на знання про теоретичні основи та етапи розробки анімаційно-дозвілєвих програм як інструменту соціально - педагогічної діяльності в сфері соціальної роботи, застосовувати анімаційну діяльність у відкритому соціальному просторі (з використанням волонтерських груп) (ПРН23);
- конструювати процес та результат соціальної роботи в межах поставлених завдань, використовувати кількісні та якісні методи досліджень, коригувати план роботи відповідно до їхніх результатів (ПРН24);
- володіти методиками збереження та зміцнення фізичного здоров'я людини (ПРН 25);
- застосовувати методи виховання та самовиховання, які орієнтовані на систему індивідуальних, національних і загальнолюдських цінностей в професійній діяльності, створювати умови для успішної соціалізації та самореалізації особистості (ПРН 26);
- розглядати суспільні явища в розвитку і конкретних історичних умовах, розуміти сутність та принципи розвитку суспільства в цілому, окремих соціальних інститутів, груп та індивідів (ПРН 27);
- знати сучасні теоретичні положення соціальної медицини та гігієни, структуру системи охорони здоров'я та вміти надавати першу медичну допомогу в екстрених ситуаціях (ПРН

28);	
– виконувати технічні операції, пов'язані із документообігом, контролем за виконанням документів на основі законодавчих, підзаконних нормативно-правових актів, державних стандартів, правил та методичних рекомендацій щодо складання і оформлення основних видів документів (ПРН 29).	
Ресурсне забезпечення реалізації програми	
<i>Кадрове забезпечення</i>	Склад проектної групи освітньо-професійної програми, професорсько-викладацький склад, який задіяний до викладання навчальних дисциплін за спеціальністю, відповідають Ліцензійним умовам провадження освітньої діяльності на першому (бакалаврському) рівні вищої освіти.
<i>Матеріально-технічне забезпечення</i>	Забезпеченість навчальними приміщеннями, комп'ютерними робочими місцями, мультимедійним обладнанням відповідає потребам. Наявна вся необхідна соціально-побутова інфраструктура, кількість місць в гуртожитках відповідає вимогам. Для проведення практичних і лабораторних робіт, інформаційного пошуку та обробки результатів досліджень наявні спеціалізовані комп'ютерні класи факультету з необхідним програмним забезпеченням та необмеженим відкритим доступом до Інтернет-мережі.
<i>Інформаційне та навчально-методичне забезпечення</i>	<ul style="list-style-type: none"> – офіційний веб-сайт http://www.uzhnu.edu.ua містить інформацію про освітні програми, навчальну, наукову і виховну діяльність, підрозділи, правила прийому, контакти; – необмежений доступ до мережі Інтернет; – наукова бібліотека, читальні зали; – віртуальне навчальне середовище Moodle; – навчальні і робочі плани; – графіки навчального процесу – навчально-методичні комплекси дисциплін; – дидактичні матеріали для самостійної та індивідуальної роботи студентів з дисциплін, програми практик; – методичні вказівки щодо виконання курсових робіт (проектів), дипломних робіт (проектів) тощо
Академічна мобільність	
<i>Національна кредитна мобільність</i>	Відповідно до Положення про академічну мобільність студентів у ДВНЗ "УжНУ", встановлено загальний порядок організації академічної мобільності студентів. https://www.uzhnu.edu.ua/uk/infocentre/get/21269
<i>Міжнародна кредитна мобільність</i>	Кредитна і ступенева мобільність у споріднених (за галуззю знань, напрямом підготовки, спеціальністю) закордонних вищих навчальних закладах в рамках програм міжнародного академічного обміну УжНУ. Формами академічної мобільності є навчання за програмами академічної мобільності, проходження мовних, навчальних, виробничих, переддипломних практик.
<i>Навчання іноземних здобувачів вищої освіти</i>	Програма може бути адаптованою для навчання іноземних здобувачів освіти. Особливості вступу та навчання визначаються Положенням про навчання іноземних громадян у ДВНЗ «Ужгородський національний університет» https://www.uzhnu.edu.ua/uk/infocentre/get/9378

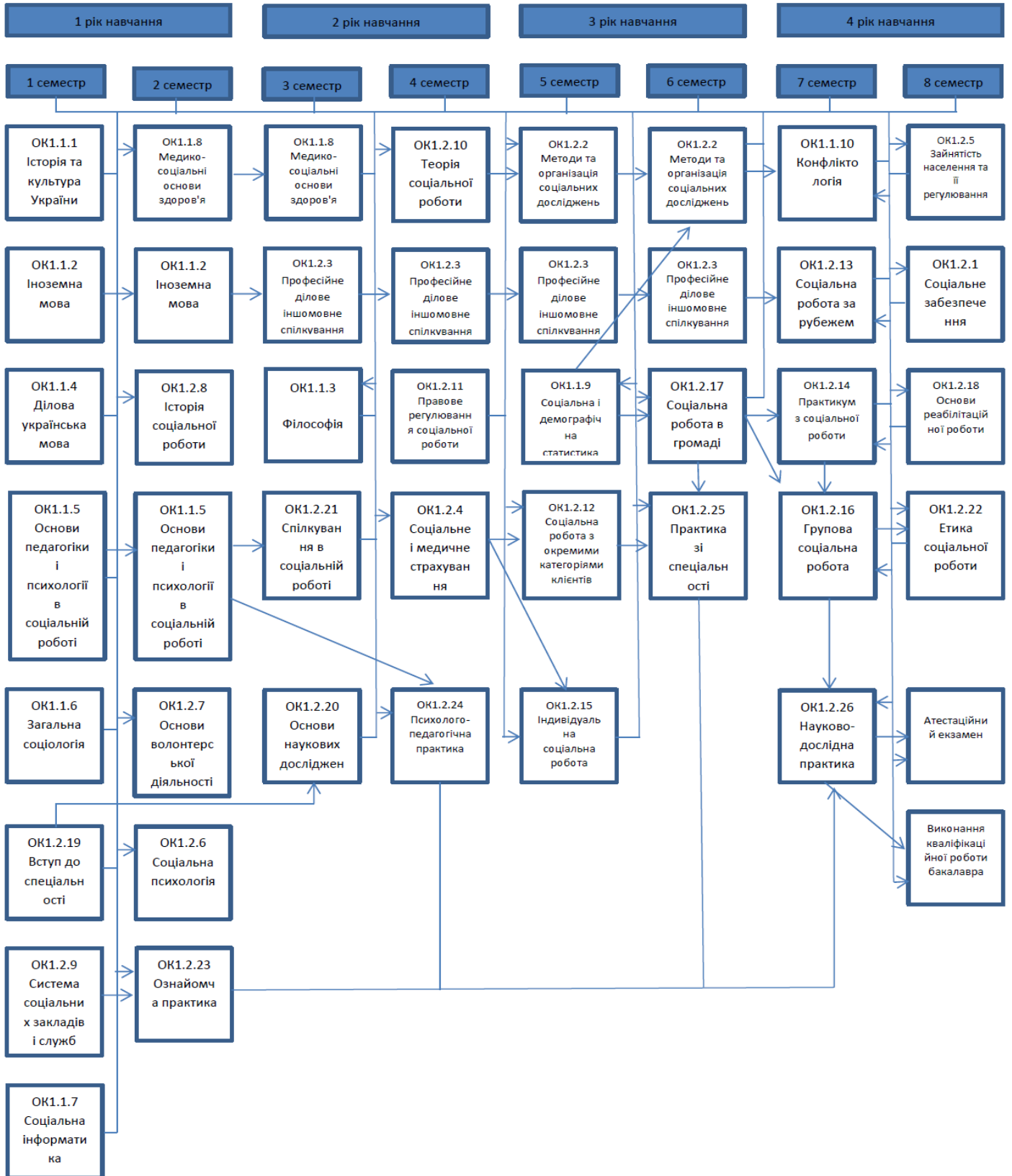
2. Перелік компонент освітньо-професійної програми та їх логічна послідовність

2.1. Перелік компонент освітньої програми.

Код н/д	Компоненти освітньої програми (навчальні дисципліни, курсові проекти (роботи), практики, кваліфікаційна робота)	Кількість кредитів	Форма підсумкового контролю
1	2		4
Обов'язкові компоненти ОП			
1.1. Цикл загальної підготовки			
OK1.1.1	Історія та культура України	3	Залік
OK1.1.2	Іноземна мова	6	Залік, іспит
OK1.1.3	Філософія	3	Залік
OK1.1.4	Ділова українська мова	3	Залік
OK1.1.5	Основи педагогіки і психології в соціальній роботі	10	Залік, іспит
OK1.1.6	Загальна соціологія	5	Іспит
OK1.1.7	Соціальна інформатика	3	Іспит
OK1.1.8	Медико-соціальні основи здоров'я	9	Залік, іспит
OK1.1.9	Соціальна і демографічна статистика	5	Іспит
OK1.1.10	Конфліктологія	3	Залік
1.2. Дисципліни професійної підготовки			
OK1.2.1	Соціальне забезпечення	3	Іспит
OK1.2.2	Методи та організація соціальних досліджень	6	Залік, іспит
OK1.2.3	Професійне ділове іншомовне спілкування	12	Залік
OK1.2.4	Соціальне і медичне страхування	3	Іспит
OK1.2.5	Зайнятість населення та її регулювання	3	Залік
OK1.2.6	Соціальна психологія	6,5	Залік
OK1.2.7	Основи волонтерської діяльності	3	Залік
OK1.2.8	Історія соціальної роботи	5	Іспит
OK1.2.9	Система соціальних закладів і служб	4	Іспит
OK1.2.10	Теорія соціальної роботи	4,5	Іспит
OK1.2.11	Правове регулювання соціальної роботи	4	Іспит
OK1.2.12	Соціальна робота з окремими категоріями клієнтів	5	Іспит
OK1.2.13	Соціальна робота за рубежем	3	Іспит
OK1.2.14	Практикум з соціальної роботи	4	Іспит
OK1.2.15	Індивідуальна соціальна робота	3	Іспит
OK1.2.16	Групова соціальна робота	3	Іспит
OK1.2.17	Соціальна робота в громаді	5,5	Іспит
OK1.2.18	Основи реабілітаційної роботи	3,5	Іспит
OK1.2.19	Вступ до спеціальності	4	Залік
OK1.2.20	Основи наукових досліджень	4	Залік
OK1.2.21	Спілкування в соціальній роботі	4,5	Іспит
OK1.2.22	Етика соціальної роботи	3	Залік
Практики			
OK1.2.23	Ознайомча практика	3	Диференційований залік
OK1.2.24	Психолого-педагогічна практика	4,5	Диференційований залік
OK1.2.25	Практика зі спеціальності	7,5	Диференційований залік
OK1.2.26	Науково-дослідна практика	9	Диференційований залік

Атестація			
OK1.2.27	Виконання кваліфікаційної роботи бакалавра	7,5	Захист
OK1.2.28	Атестаційний екзамен	1,5	іспит
	Загальний обсяг обов'язкових компонент	180	
Вибіркові компоненти ОП			
3.1. Дисципліни вільного вибору, які спрямовані на формування загальних компетентностей			
ВК3.1.1/ ВК3.1.1.1	Психологія особистості / Дисципліна з загальноуніверситетського каталогу вибіркових дисциплін	3	Залік
ВК3.1.2/ ВК3.1.2.1	Політологія / Дисципліна з загальноуніверситетського каталогу вибіркових дисциплін	3	Залік
ВК3.1.3/ ВК3.1.3.1	Соціальна політика / Основи соціальної реклами	3	Залік
ВК3.1.4/ ВК3.1.4.1	Соціальна педагогіка / Соціологія соціальної роботи	3	Залік
3.2. Дисципліни вільного вибору, які спрямовані на формування фахових компетентностей			
ВК3.2.1/ ВК3.2.1.1	Фандрайзинг у соціальній роботі / Соціальна антропологія	4	Залік
ВК3.2.2/ ВК3.2.2.1	Документообіг у соціальній роботі / Соціальна робота з потерпілими від насильства	4	Залік
ВК3.2.3/ ВК3.2.3.1	Регулювання сімейних відносин / Соціальна робота з національними меншинами	4	Залік
ВК3.2.4/ ВК3.2.4.1	Менеджмент соціальної роботи / Супервізія в соціальній роботі	4	Залік
ВК3.2.5/ ВК3.2.5.1	Соціально-трудові відносини / Адвокація в соціальній роботі	4	Залік
ВК3.2.6/ ВК3.2.6.1	Соціальне проектування / Оцінювання в соціальній роботі	4	Залік
ВК3.2.7/ ВК3.2.7.1	Соціальна робота з сім'єю, дітьми та молоддю / Соціальна робота з дітьми-сиротами та позбавленими батьківського піклування	4	Залік
ВК3.2.8/ ВК3.2.8.1	Основи консультування в соціальній роботі / Професійний супровід у соціальній роботі	4	Залік
ВК3.2.9/ ВК3.2.9.1	Соціальна робота з людьми з особливими потребами / Соціальна робота з біженцями та ВПО	4	Залік
ВК3.2.10/ ВК3.2.10.1	Соціальна робота з людьми, схильними до девіантної поведінки / Кадровий менеджмент у соціальних закладах і службах	4	Залік
ВК3.2.11/ ВК3.2.11.1	Соціальна робота з людьми похилого віку / Соціальна геронтологія	4	Залік
ВК3.2.12/ ВК3.2.12.1	Соціальна робота з узалежненими / Професійне втручання у кризових ситуаціях	4	Залік
	Загальний обсяг вибіркових компонент	60	

2.2. Структурно-логічна схема освітньої програми.



3. Форма атестації здобувачів вищої освіти.

Форми атестації здобувачів вищої освіти	Атестація здійснюється у формі публічного захисту кваліфікаційної роботи та атестаційного екзамену.
Вимоги до кваліфікаційної роботи	<p>Кваліфікаційна робота повинна передбачати розв'язання складної спеціалізованої задачі або практичної проблеми у соціальній сфері із застосуванням теорії і методів соціальної роботи.</p> <p>Кваліфікаційна робота не повинна містити академічного плагіату, фабрикації та фальсифікації.</p> <p>Кваліфікаційна робота має бути оприлюднена на офіційному сайті закладу вищої освіти, або його структурного підрозділу, або у репозитарії закладу вищої освіти.</p>
Вимоги до атестаційного екзамену	Атестаційний екзамен має бути спрямований на перевірку досягнення результатів навчання, визначених галузевим стандартом та цією освітньою програмою.

4. Матриця відповідності програмних компетентностей компонентам освітньої програми.

	Загальні компетентності									Фахові компетентності																							
	ЗК1	ЗК2	ЗК3	ЗК4	ЗК5	ЗК6	ЗК7	ЗК8	ЗК9	ФК1	ФК2	ФК3	ФК4	ФК5	ФК6	ФК7	ФК8	ФК9	ФК10	ФК11	ФК12	ФК13	ФК14	ФК15	ФК16	ФК17	ФК18	ФК19	ФК20				
OK1.1.1	+			+																									+	+			
OK1.1.2	+							+												+													
OK1.1.3	+			+					+				+	+																			
OK1.1.4			+	+	+														+														
OK1.1.5	+			+					+	+	+		+									+	+	+									
OK1.1.6	+			+			+		+			+	+	+	+	+								+									
OK1.1.7	+				+										+									+									
OK1.1.8		+							+				+	+			+						+	+					+				
OK1.1.9	+			+	+								+	+	+	+																	
OK1.1.10	+	+		+		+			+			+	+						+			+		+	+								
OK1.2.1	+	+		+	+	+						+							+	+		+		+	+								
OK1.2.2	+			+	+		+						+	+	+	+								+									
OK1.2.3		+		+	+				+							+				+													
OK1.2.4	+	+				+	+					+							+						+	+					+		
OK1.2.5	+	+			+		+		+	+	+	+	+					+		+	+	+	+	+		+		+					
OK1.2.6	+		+	+	+	+	+		+	+	+								+			+		+		+			+				
OK1.2.7	+			+			+		+				+	+								+	+	+									
OK1.2.8	+	+		+	+								+						+			+							+	+			
OK1.2.9		+			+	+			+			+	+													+							
OK1.2.10		+			+	+			+				+									+		+	+								
OK1.2.11		+			+	+			+	+		+											+	+	+								
OK1.2.12		+			+	+			+	+		+	+									+	+	+									
OK1.2.13	+	+		+	+	+				+		+						+	+								+			+			
OK1.2.14	+	+		+	+				+	+									+			+								+			
OK1.2.15	+	+				+			+	+	+	+	+									+	+		+	+							
OK1.2.16	+	+		+		+			+	+	+	+	+			+						+	+		+			+					
OK1.2.17	+	+		+			+		+	+	+	+	+			+						+	+	+	+	+	+		+				
OK1.2.18		+		+					+	+	+	+	+			+					+	+	+	+					+				
OK1.2.19		+		+						+		+										+	+	+	+					+			
OK1.2.20	+			+					+					+		+	+																
OK1.2.21	+				+					+		+	+																				
OK1.2.22	+			+					+	+	+	+	+						+					+									
OK1.2.23	+	+		+	+		+		+		+		+			+						+	+			+							
OK1.	+	+		+	+	+	+		+	+	+	+	+			+	+	+			+	+				+							

5. Матриця забезпечення програмних результатів навчання (ПРН) відповідними компонентами освітньої програми.

	Програмні результати навчання																													
	ПРН1	ПРН2	ПРН3	ПРН4	ПРН5	ПРН6	ПРН7	ПРН8	ПРН9	ПРН10	ПРН11	ПРН12	ПРН13	ПРН14	ПРН15	ПРН16	ПРН17	ПРН18	ПРН19	ПРН20	ПРН21	ПРН22	ПРН23	ПРН24	ПРН25	ПРН26	ПРН27	ПРН28	ПРН29	
OK1.1.1	+																					+						+		
OK1.1.2		+																												
OK1.1.3	+		+	+																										
OK1.1.4		+																												
OK1.1.5										+												+					+			
OK1.1.6	+		+	+					+						+													+		
OK1.1.7	+							+																						
OK1.1.8												+			+										+			+		
OK1.1.9	+			+					+																					
OK1.1.10	+				+						+																			
OK1.2.1					+			+				+			+							+								+
OK1.2.2	+			+				+		+					+															
OK1.2.3	+	+																												
OK1.2.4									+			+			+							+								
OK1.2.5			+		+			+							+			+		+		+						+		+
OK1.2.6	+	+								+	+		+				+					+								
OK1.2.7				+		+								+		+		+			+			+						+
OK1.2.8	+			+					+													+						+		
OK1.2.9									+			+						+				+								
OK1.2.10		+	+		+								+									+								
OK1.2.11					+			+				+										+								
OK1.2.12			+		+								+					+	+	+		+								
OK1.2.13	+								+			+		+								+								
OK1.2.14						+							+				+							+	+					
OK1.2.15					+					+	+		+	+			+				+		+							
OK1.2.16					+					+			+	+			+	+	+					+						
OK1.2.17					+	+							+				+		+		+									
OK1.2.18			+							+	+	+	+		+			+								+			+	
OK1.2.19	+	+										+						+												
OK1.2.20	+		+						+																					
OK1.2.21																		+			+		+	+						
OK1.2.22					+									+			+					+								
OK1.2.23			+									+						+				+	+							+

