

МІНІСТЕРСТВО ОСВІТИ І НАУКИ УКРАЇНИ
ДЕРЖАВНИЙ ВИЩИЙ НАВЧАЛЬНИЙ ЗАКЛАД
УЖГОРОДСЬКИЙ НАЦІОНАЛЬНИЙ УНІВЕРСИТЕТ

Кафедра лісівництва

ЗВІТ

ПРО ПРОХОДЖЕННЯ ВИРОБНИЧОЇ ПРАКТИКИ З ЛІСІВНИЦТВА


в ДП «Довжанське лісомисливське господарство»
(повна назва підприємства)

з «01» вересня по «05» жовтня 2020 року

ст. гр. ЛГ- II курс магістратури Зейкан Антоніна Петрівна
(прізвище, ім'я, по батькові студента)

Керівник від університету: ст. викл. Задорожний А. І.

Керівник від підприємства: пров. інженер з лісових культур Бойко М. І.
(Прізвище, ініціали)

Звіт перевірено: «10» 10 2020 р. 
(підпис керівника)

Звіт захищено з оцінкою: «відмінно» «10» 10 2020 р.

Голова комісії: 

Члени комісії: 

Ужгород -2020

Ужгород -2020

ЗМІСТ

ВСТУП	3
РОЗДІЛ 1. ХАРАКТЕРИСТИКА ПРИРОДНИХ УМОВ ТЕРИТОРІЇ РОЗМІЩЕННЯ ДП «ДОВЖАНСЬКЕ ЛІСОМИСЛИВСЬКЕ ГОСПОДАРСТВО».....	4
1.1. Місцезнаходження і площа.....	4
1.2. Кліматичні умови.....	4
1.3. Рельєф.....	8
1.4. Характеристика ґрунтів.....	8
1.5. Характеристика річок.....	9
РОЗДІЛ 2. ХАРАКТЕРИСТИКА ЛІСОВОГО ФОНДУ ДП «ДОВЖАНСЬКЕ ЛІСОМИСЛИВСЬКЕ ГОСПОДАРСТВО»	12
2.1. Аналіз лісового фонду.....	12
2.1.1. Розподіл за породами.....	12
2.1.2. Розподіл за групами віку.....	13
2.1.3. Розподіл за категоріями лісу.....	13
2.1.4. Розподіл за відносною повнотою.....	15
2.1.5. Розподіл лісу за бонітетом.....	16
2.2. Оцінка стійкості лісів.....	16
РОЗДІЛ 3. АНАЛІЗ ГОСПОДАРСЬКОЇ ДІЯЛЬНОСТІ ПІДПРИЄМСТВА.....	18
3.1. Рубки головного користування	18
3.2. Рубки формування та оздоровлення лісів	19
3.3. Відновлення лісів	20
3.4. Охорона і захист лісу	21
РОЗДІЛ 4. НАУКОВО-ДОСЛІДНА РОБОТА ТА ХАРАКТЕРИСТИКА ОСНОВНИХ ВИДІВ РОБІТ ВИКОНАНИХ В ХОДІ ПРАКТИКИ	24
4.1. Програма робіт	24
4.2. Методика польових робіт	24
РОЗДІЛ 5. ОСНОВНІ ВИДІВ РОБІТ ПРИ ПРОХОДЖЕННІ ПРАКТИКИ.....	28
ВИСНОВКИ	29
СПИСОК ВИКОРИСТАНОЇ ЛІТЕРАТУРИ	30
ДОДАТКИ.....	31

ВСТУП

Виробнича практика з лісівництва впроваджена для ознайомлення студента зі всіма роботами, що виконуються у лісогосподарському підприємстві або хоча б у лісництві. Під час її проходження студенти отримують поглиблені навички та досвід з проведення робіт у лісовому фонді шляхом безпосереднього виконання, або участі виконання ними лісогосподарських заходів, що намічені лісовпорядкуванням у конкретному лісогосподарському підприємстві.

Мета практики: Вивчення і ознайомлення з основними заходами, які виконуються підприємством у ході ведення лісового господарства. Також вивчення проектної, програмної і виробничо-фінансової документації підприємства, що є основними програмами, що відображають виконання робіт і об'єм заготовленої продукції.

Завдання практики: Ознайомлення та безпосередня участь у лісогосподарських заходах, що здійснюються підприємством у відповідності з циклом від створення насадження до його рубання. При цьому важливим є вивчення та опис послідовності проведення лісогосподарських заходів і видів виконуваних робіт відповідно до створення й формування лісових насаджень.

Об'єкт практики: Державне підприємство «Довжанське лісомисливське господарство»

РОЗДІЛ 1. ХАРАКТЕРИСТИКА ПРИРОДНИХ УМОВ ТЕРИТОРІЇ РОЗМІЩЕННЯ ДП «ДОВЖАНСЬКЕ ЛІСОМИСЛИВСЬКЕ ГОСПОДАРСТВО»

1.1. Місцезнаходження і площа

Державне підприємство «Довжанське лісомисливське господарство» розташоване в центральній гірській частині Закарпатської області на території Іршавського адміністративного району. Загальна площа підприємства становить 23,829 га. Контора держлісгоспу знаходиться в с. Довге. Поштова адреса: Закарпатська обл., Іршавський район, с. Довге, вул. Січових Стрільців, 2. Підприємство складається з шести лісництв.

Таблиця 1.1.

Адміністративно-організаційна структура підприємства

Найменування лісництв	Місцезнаходження контори	Загальна площа, га
1	2	3
Білковське	с. Білки	3097
Довжанське	с. Довге	4206
Великодільське	с. Загаття	2064
Загатське	с. Загаття	4835
Лисичівське	с. Лисичево	3140
Річанське	с. Бронька	6487
Разом		23829

1.2. Кліматичні умови

За лісорослинним районуванням територія розташування лісгоспу відноситься до VI лісорослинного району Українських Карпат – району дубово – букових лісів. За агрокліматичним районуванням Закарпатської області територія лісгоспу належить до гірських. Клімат гірських районів визначається

гірським розташуванням над рівнем моря і вертикальною зональністю; вагому роль відіграє також експозиція схилів та різноманітність форм рельєфу. Клімат Іршавського району помірно-континентальний, з м'якою зимою і теплим літом. На клімат сильно впливає захищеність хребтом Полонина Боржава від холодних вітрів з півночі. Характерна тривала осінь, однак у листопаді часто спостерігаються заморозки. В зимній період спостерігаються нетривалі відлиги, щорічно утворюється сніговий покрив. Ранній весні сприяють теплі вітри з Середньодунайської рівнини. До кліматичних факторів, що негативно впливають на ріст і розвиток рослинності, належать ранні осінні і пізні весняні заморозки, літні дощові зливи, буреломи та вітровали.

Коротка характеристика кліматичних умов району, що мають значення для лісового господарства, наведена в таблиці 1.2.

Таблиця 1.2.

Кліматичні показники території

Назва показника	Одиниця виміру	Значення	Дата
1	2	3	4
Температура повітря:	°C	+7,8	
- середньорічна			
- абсолютна максимальна	°C	+34,5	Липень
- абсолютна мінімальна	°C	-26,8	Лютий
Кількість опадів за рік	Мм	500-700	
Останні заморозки весною			25.05
Перші заморозки восени			15.10
Середня дата замерзання рік			10.12
Середня дата початку повені			08.04
Снігове вкриття:			
- час появи	См	25	25.11
- час сходу в лісі			18.04

Продовження таблиці 1.2.

Глибина промерзання ґрунту	См	65	
Напрямок переважаючих вітрів			
- взимку	Румб	Пн-Зх	
- на весні	Румб	Пд-Сх	
- влітку	Румб	Пд-Сх	
- восени	Румб	Пн-Зх	
Середня швидкість вітрів:			
- взимку	м/с	3,4	
- весною	м/с	5,8	
- влітку	м/с	4,0	
- восени	м/с	6,2	
Відносна вологість повітря	%	75	

За кліматичними показниками гірський район у межах лісгоспу ділиться на дві вертикальні зони: нижню – до висоти 350 м.н.р.м. і середню, починаючи з висоти 350 м. Температура повітря у січні становить від -2,9°C до -4,5°C, в липні +16,5°C. Період з середньодобовою температурою вище 9,5°C коливається в межах 110 - 150 днів. Останні весняні заморозки закінчуються у другій полонині декаді квітня, а перші осінні починаються в другій декаді жовтня. Тривалість без морозного періоду в середньому 130 днів. Річна кількість опадів на території району розподіляється нерівномірно, що пов'язано з орографічними умовами району і складає 705 мм.

Середню гірську кліматичну зону можна ототожнити з помірно прохолодною рівнинною зоною. Період активної вегетації – 195 днів. Середньорічна температура повітря становить 7,8 °C, Середня температура липня близько +18,5°C, а січня – 7,2°C. У середньому за рік на території лісництва випадає 750 -1072 мм атмосферних опадів. Переважаюча кількість опадів припадає на літній період. Літом часто спостерігається випадання опадів у вигляді злив. Відносна вологість повітря за багаторічними спостереженнями на території висока. Перший заморозок спостерігається 15 жовтня, останній – 25 квітня. Тривалість без морозного періоду в середньому 190 днів. На

інтенсивність заморозків значний вплив мають місцеві умови рельєфу. Середня глибина промерзання ґрунту складає 54 см, а максимальна – 65 см. Кількість днів зі сніговим покривом – 95.

У літній період переважаючими вітрами є східні і південно – східні, зимою – сухі холодні вітри північного і північно – західного напрямків.

При пересічному рельєфі на території лісгоспу розвинені мікрокліматичні явища, викликані відмінностями в експозиції, крутизні схилів, замкнутості окремих ділянок рельєфу. Негативно впливають на зростання і розвиток деревної рослинності пізні весняні і ранні осінні заморозки, сильні вітри, буреломи, вітровали та повені. Із кліматичних факторів, що згубно діють на ріст і розвиток деревної рослинності, можна віднести вітер і зливові дощі. Сила вітру в окремих випадках сягає – 7 – 25 м/с. Такий вітер часто призводить до вітровалів та буреломів, переважно в чистих смерекових насадженнях. Основними кліматичними факторами, що негативно впливають на ріст і розвиток рослинності є:

- низькі температури зимових місяців, що призводять до утворення морозобійних тріщин у дерев бука;
- пізні весняні заморозки, які пошкоджують сходи і молоді пагони ялиці, смереки, бука і дуба;
- сильні вітри швидкістю понад 23 м/с, що спричиняють вітровали та буреломи.

В цілому ж клімат даного лісорослинного району сприятливий для успішного зростання бука, дуба, клена-явора, ясена, ялиці, ялини.

1.3. Рельєф

Територія Іршавського району приурочена до центральної частини Вигорлат - Гутинської Вулканічної гряди передгір'їв Східних Карпат, точніше - до хребта Великий Діл, який у адміністративному відношенні розташований в межах Іршавського району Закарпатської області. Цей масив відділений від

інших частин Вулканічної гряди долинами річок Латориця з північного-заходу й Боржава з південного-сходу.

У геологічному відношенні територія розташована у зоні Закарпатського внутрішнього прогину, що складений Мукачівською і Солотвинською улоговинами з накладеною на них Вигорлат-Гутинською грядою. До них з півдня прилягає Паннонський серединний масив.

Передгір'я сильно еродоване, має горбистий-увалистий і часто зсувний рельєф. Рівень підґрунтових вод після опадів піднімається до поверхні, чим обумовлюється оглеєння ґрунтів. Схили гір мають різну форму, найчастіше – випуклу. Крутизна їх коливається в межах 25-35° особливо круто обривисті гірські масиви до р. Боржави. Більша площа лісових масивів розташована в межах висот 700-900 м над рівнем моря.

За стрімкістю схили в гірській частині поділяються на (у % відношенні від загальної гірської площі):

- пологі (до 11°) – 42%;
- стрімкі (21-30 на південних і 21-35 ° на північних) – 23%
- дуже стрімкі (понад 30° на південних і понад 35° на північних) – 2%.

1.4. Характеристика ґрунтів

Основними ґрунтами району розташування лісгоспу є бурі гірсько-лісові ґрунти, які характерні для гірських районів Західної Європи, Карпат, Криму, а також Кавказу.

Потенційне багатство ґрунтів визначає можливість формування на території лісгоспу деревостанів високих бонітетів. Сильне розчленування рельєфу місцевості південно-східної частини лісгоспу зумовило на глинистих ґрунтах погане водопроникнення, що сприяло розвитку ерозійних процесів. Але завдяки деревній та чагарниковій рослинності, а також стокоударним кордонам, ерозійних ділянок та діючих ярів у лісгоспі практично немає. Бурі гірсько-лісові

грунти приурочені до середніх і нижніх частин схилів різних експозицій, крутизною 10-40 градусів, в межах висот 500-900 м.н.р.м. Формуються ці ґрунти в умовах відносно теплого і м'якого клімату під хвойно-широколистяними лісами на кислих ґрунотвірних породах, продуктах вивітрювання карпатського флішу, глинистих сланців і алювіальних відкладах. Ґрунти характеризуються слабо-помітною диференціацією профілю на генетичні горизонти бурого кольору, супіщаним, суглинистим і легкоглинистим механічним складом, значним вмістом скелету (кам'янистості) по профілю і на поверхні, високою кислотністю та не насиченістю основами, добрим забезпеченням гумусу. За наявності скелету ґрунти поділяють на нескелетні, слабоскелетні, середньоскелетні та сильноскелетні. За ступенем виразності буроземного процесу ці ґрунти поділяються на темно-бурі та бурі.

Малопотужні ґрунти знаходяться в основному на вершинах хребтів другого і третього порядків і на верхніх частинах схилів крутизною 25-40 градусів з близьким заляганням скельної і напівскельної породи (від 30- 70 см). Близьке залягання щільних порід несприятливо впливає на водопроникненість і коренепроникненість. Малопотужні ґрунти мають незначний відносний вік розвитку. Характеризується малою потужністю ґрунтового профілю до 50 см, слабким розвитком перехідного горизонту Нр. Це бідні ґрунти, які мають високу природну родючість. Запас поживних речовин у них невеликий. Всі малопотужні ґрунти особливо небезпечні в ерозійному відношенні. Навіть часткове знищення деревної рослинності призведе до подальшого змиву ґрунту і утворенню неродючих земель, покритих камінням.

1.5. Характеристика річок

Найбільша річка Іршавського району – Боржава. Вона бере початок на південно-західному схилі полонини Боржава, розміщеної на Полонинському хребті. Довжина річки – 106 км, площа водозбору 1360 км². Боржава має гірський характер тільки у верхній частині до с. Довге, де тече по гірській V-

подібній долині у південному напрямі. Швидкість течії у межень 0,6 - 1,2 м/с, середні витрати 10,1 м³/с. Річка Боржава повертає на південний захід, перетинає невисокий хребет Вулканічних гір і виходить на Закарпатську низовину, де приймає найбільшу правобережну притоку Іршаву. Також в Боржаву впадають річки Кушниця (довжина 18 км, площа басейну – 106 км²), Бронецька Ріка (довжина 20 км, площа басейну – 96 км²), Бистра (довжина 18 км, площа басейну – 102 км²) та багато потічків.

В Іршавському районі наявні два природні озера – Боржава та Репинне. Озеро Боржава – гірське озеро площею 2,34 га розташоване на полонині Боржава. Репинне – мальовниче лісове озеро площею 0,97 га розташоване в 17 кварталі Лисичівського лісництва. На території району розміщується унікальне верхове сфагнове болото з рідкісними, реліктовими видами рослин – Чорне Багно. Площа болота – 14 га, розташоване в 1, 2 кварталі Ільницького лісництва. Наявні ставки та водосховища антропогенного походження, існує мережа меліоративних каналів. Водність річок істотно змінюється протягом року. Характерною особливістю внутрішнього річкового розподілу стоку є наявність паводків на річках протягом більшої частини року, нестійкої літньо-осінньої та зимової межені та нечітко вираженого весняного водопілля, сформованого талими і дощовими водами.

Весь теплий період року характеризується частим випаданням зливових опадів, внаслідок чого на річках району щорічно утворюються дощові паводки. У середньому за рік спостерігається 8-10 паводків, в тому числі 1-4 з виходом на заплаву. Інтенсивна водовіддача водозборів при випаданні зливових опадів, а також значна пересіченість місцевості з великими похилами сприяють формуванню паводків з крутими підйомами та спадами рівнів води. Тому тривалість стояння високих рівнів незначна і не перевищує, як правило, 4 - 8 діб. Осіння і зимова межені нетривалі та нестійкі внаслідок випадання дощів в осінній сезон і відлиг зимою. Зимова межень найбільш чітко проявляється в період зі стійкою від'ємною температурою повітря. Вона рідко триває два місяці.

При відлигах зимовий стік істотно збільшується внаслідок талих вод, перериваючи меженний період. Тому у формуванні весняного водопілля бере участь тільки частина снігозапасів. Разом з тим у гірських умовах сніготанення відбувається не одночасно по всьому водозбору, а підпорядковане висотній зональності. Все це приводить до зменшення максимальних витрат води й утворення складного гідрографу стоку з багатьма піками. Як наслідок у переважній більшості років максимальні витрати води весняного водопілля уступають максимумам дощових паводків, викликаних інтенсивними зливами.

Руслові процеси у річках з гірським режимом в основному зв'язані з глибинною ерозією. Швидкість течії річок Боржава нижче с. Довге та Іршава нижче м. Іршава, а отже, і їх енергія зменшуються. Внаслідок цього частина наносів осідає. Тому тут Боржава та Іршава течуть у власних відкладах, а це, в свою чергу, є причиною нестійкості русла, його частої деформації, розгалуження тощо. Розподіл модулю річкового стоку (суми води, яка збирається з чисельних струмків, потоків, струмочків, що утворюються після випадання дощу чи танення снігу) становить близько 15 л/с на 1 км² і може змінюватися кожного року в залежності від метеорологічних умов. Для даної місцевості характерний нерівномірний розподіл річного стоку: на березень-квітень припадає 10-22%, травень-вересень 41-53%, жовтень-листопад - 11-15%, грудень-лютий - 16-18%, тобто на теплий період року припадає до 85% річного стоку.

Крім основних рік, на території району протікають більше 20 дочірніх річок. Крім значної гідрологічної мережі, неабияким акумулятором прісної води є водоносні горизонти корінних порід, а саме кора вивітрювання вулканічних порід Вигорлат-Гутинської гряди. Присутні тут води напірні й безнапірні. Водоносні горизонти Вигорлат-Гутинської гряди містять надзвичайно чисту воду, оскільки вони надійно ізольовані від попадання поверхневих вод, в чому їх перевага над водами алювіальних відкладів.

РОЗДІЛ 2. ХАРАКТЕРИСТИКА ЛІСОВОГО ФОНДУ ДП «ДОВЖАНСЬКЕ ЛІСОМИСЛИВСЬКЕ ГОСПОДАРСТВО»

2.1. Аналіз лісового фонду

2.1.1. Розподіл за породами

На території ДП «Довжанське лісомисливське господарство» серед деревних порід найбільший відсоток лісів займають бук лісовий (*Fagus sylvatica* L.), площа якого складає 16868 га та дуб скельний (*Quercus petraea* L.) – 872 га. Дещо менший відсоток займає ялина європейська (*Picea excelsa* Link)- 496 га та інші деревні породи – 376 га.

Характеристику у відсотках породного складу лісів підприємства наведено на рис. 2.1.1.

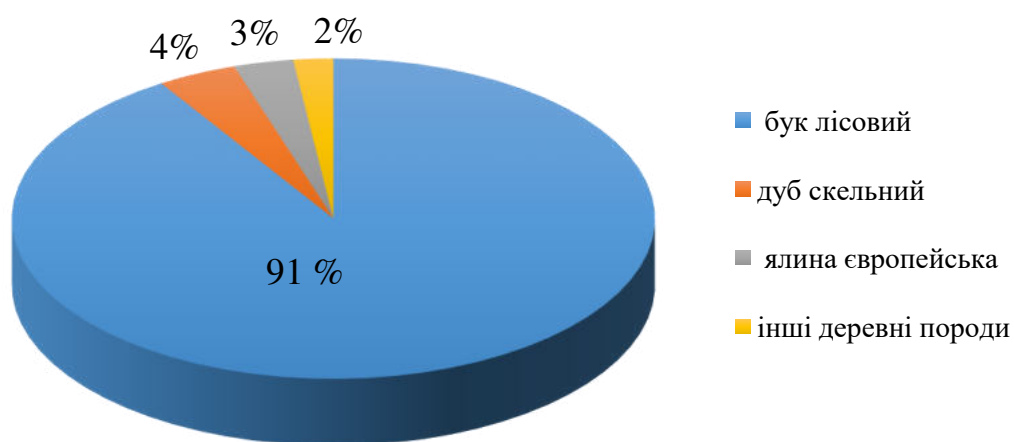


Рис. 2.1.1. Характеристика породного складу

2.1.2. Розподіл за групами віку

Серед груп віку ДП «Довжанське лісомисливське господарство» переважають середньовікові насадження, площа яких становить більше 76 % від площі усіх лісів підприємства. Розподіл лісів підприємства за групами віку наведено у таблиці 2.1.2.

Таблиця 2.1.2.

Поділ вкритих лісовою рослинністю лісових ділянок за групами віку

Група віку	Відсоток
Молодняки	4,0
Середньовікові	76,2
Пристигаючі	10,40
Стигли	9,4

Як ми бачимо на рис. 3.2. найменшу частину лісфонду підприємства займають молодняки (4,0 %).

2.1.3. Розподіл за категоріями лісу

За функціональним призначенням, категоріями захисності і категоріями земель ліси ДП «Довжанське лісомисливське господарство» розділені згідно з вимогами Лісового кодексу і чинних нормативів.

За своїм функціональним призначенням у лісгоспі найбільш переважають експлуатаційні ліси -14973 га, найменш - рекреаційно-оздоровчі – 714,8 га. Ліси наукового та історико-культурного призначення становлять 2621 га, захисні ліси – 4891 га. (Рис.2.1.3.).

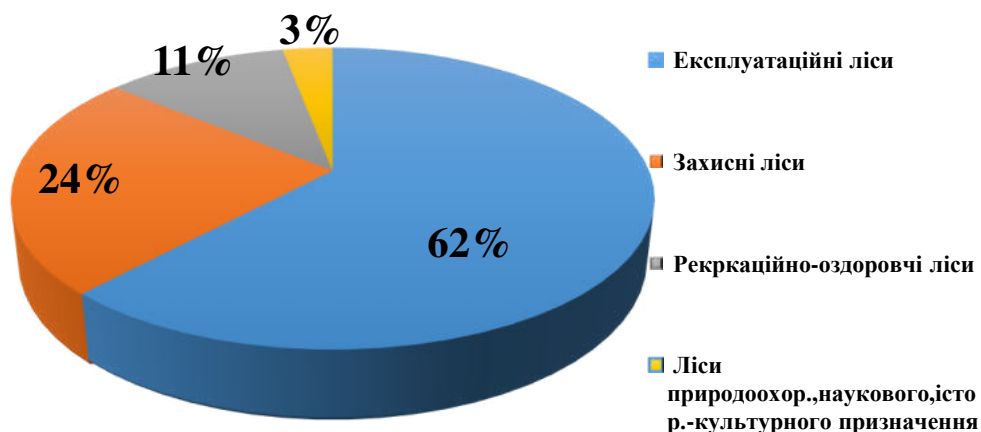


Рис. 2.1.3. Розподіл лісів за функціональним призначенням, %

Таблиця 2.1.4.

Розподіл площі лісового фонду за категоріями земель

№ п/п	Категорія земель	га	%
1	Площа земель ЛФ постійного користування	28399,1	100
2	Лісові землі - всього	27952,2	98,4
2.1	В т. ч. вкриті лісовою рослинністю - всього	26800	94,4
2.2	Незімкнуті лісові культури	317,4	1,1
2.3	Лісові розсадники, плантації	8,9	0,03
2.4	Не вкриті лісовою рослинністю - всього	1152,2	4,1
	В т. ч. рідколісся	0,9	0,003
	Зруби	275,2	0,97
	Галявини, пустирі	226,8	0,79
	Загиблі насадження	10,5	0,036
2.5	Лісові шляхи, просіки, протипожежні розриви	312,5	1,1
3	Нелісові землі - разом	446,9	1,6
	В т. ч. рілля	0,5	0,002
	Сінокоси	107,4	0,3
	Пасовища	52,4	0,18

Продовження таблиці 2.1.4.

	Багаторічні насадження	*	*
	Води	111,4	0,39
	Болота	0,6	0,002
	Садоби, споруди	16,5	0,058
	Траси	151,7	0,53
	Піски	*	*
	Інші нелісові землі	6,4	0,022

2.1.4. Розподіл за відносною повнотою

Найбільшу площу вкритих лісовою рослинністю ділянок займають насадження з середньою повнотою - 0,7 (49,4%) (Рис. 2.1.4.)

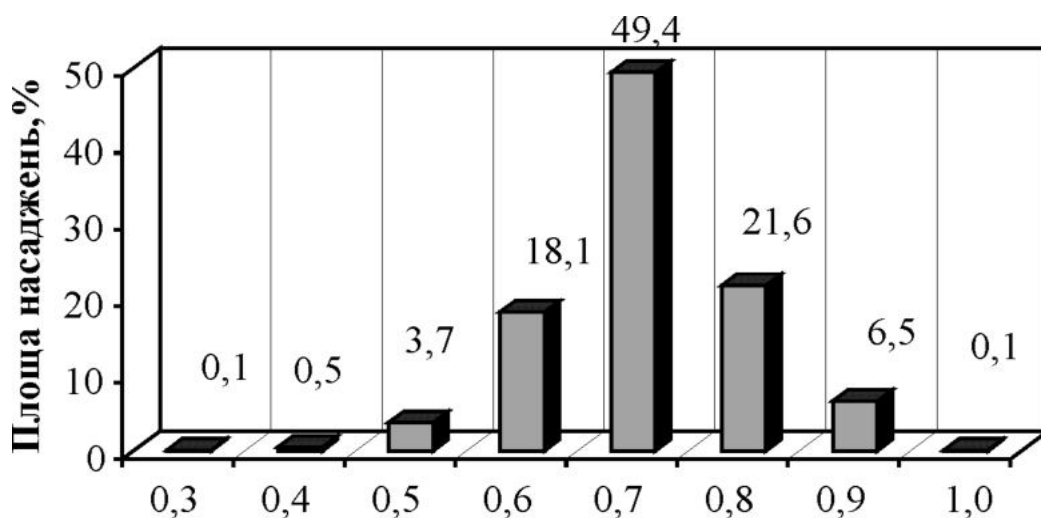


Рис. 2.1.4. Відносна повнота

З наведеного малюнку можна побачити, що на другому місці становлять високоповнотні насадження з повнотою 0,8, відсоток яких на території лісового господарства складає 21,6 % та з повнотою 0,9 (6,5%).

2.1.5. Розподіл лісу за бонітетом

На території ДП «Довжанське лісомисливське господарство» домінують деревостани II класу бонітету (43,5%) (Рис. 2.1.5.)

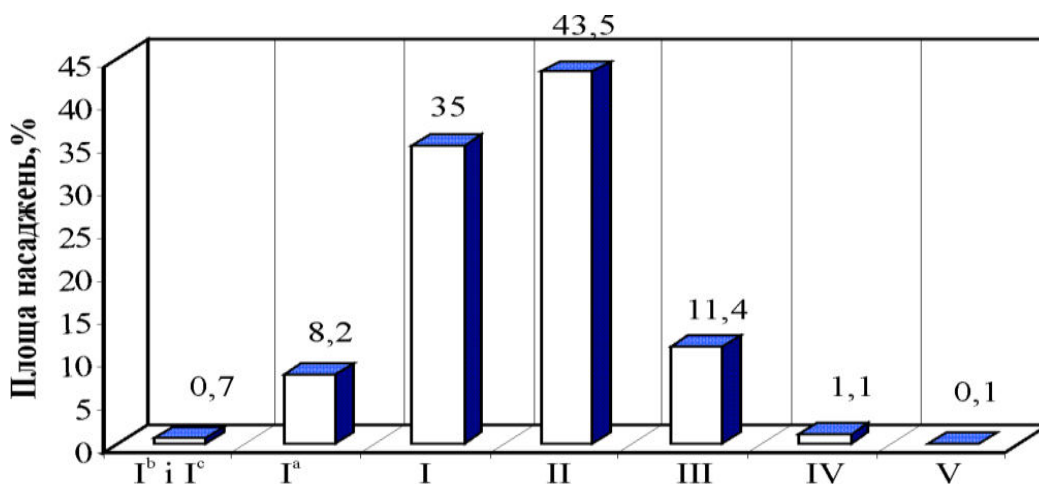


Рис.2.1.5. Розподіл за бонітетом

2.2. Оцінка стійкості лісів

Певний вплив на лісові насадження, їх склад і продуктивність має клімат, який визначає не тільки кількісну, але і якісну їх продуктивність.

Дуже часто ліс страждає від ушкоджень, заподіяваних снігом, памороззю, ожеледью і градом. Чималої шкоди лісу завдають снігові бурі, особливо в гірських районах. Сильно шкодять лісу посуха і зміна рівня ґрунтових вод.

Багатосторонній вплив на лісові екосистеми надає вітер: змінює вологість, впливає на транспірацію, склад атмосферного повітря, формування стовбурів і крони, запилення і розповсюдження насіння.

У лісах широко поширені численні види комах, які пошкоджують, особливо в роки високої чисельності, генеративні органи, хвою і листя, стовбури, гілки і коріння дерев і чагарників.

Санітарний стан лісів у лісгоспі в даний час слід вважати задовільним. Це підтверджується тим, що загальний запас сухостійного і пошкодженого лісу зменшився на 11,6 тис. м³ в порівнянні з даними попереднього лісовпорядкування, наявність осередків шкідників і хвороб лісу зменшилась на 70,5 га.

Державне підприємство «Довжанське лісомисливське господарство» надає перевагу комплексній системі боротьби, яка визначає спрямоване підтримування на низькому рівні чисельності популяцій шкідників і розповсюдження хвороб лісу з допомогою природних регуляторів і сполучення спеціальних лісозахисних заходів, включаючи біологічні, хімічні, лісогосподарські заходи боротьби. Дані заходи проводяться постійно, незалежно від осередків розмноження шкідників і розповсюдження хвороб лісу. В комплексній системі захисту лісу слід приділяти велику увагу збереженню і збільшенню чисельності комахоїдних птахів і лісових мурашок.

РОЗДІЛ 3. АНАЛІЗ ГОСПОДАРСЬКОЇ ДІЯЛЬНОСТІ ПІДПРИЄМСТВА

3.1 Рубки головного користування

Обсяг рубок головного користування узгоджений з особливостями розподілу за функціональним призначенням. На підприємстві дотримуються запроектованих лісовпорядкуванням поступових і добровільно-вибіркових способів рубок. Фактичний відпуск лісу за ревізійний період становить 100% від середньорічного за діючою розрахунковою лісосікою. Діюча розрахункова лісосіка і фактичний відпуск деревини відповідає принципу неперервного і невиснажливого лісокористування. Обсяг заготівлі деревини рубками головного користування наведено за 2020 рік в таблиці 3.1.

Таблиця 3.1.

Обсяг заготівлі деревини рубками головного користування

Обсяг за проектом				Фактично заготовленого			Залишилось на пні		
Вид рубки	S, га	Ліквід. запас, тис.м ³	Запас ділової деревини тис. м ³	S, га	Ліквід. запас, тис.м ³	Запас ділової деревини, тис. м ³	S, га	Ліквід. запас, тис.м ³	Запас ділової деревини, тис. м ³
РПР 1-пр.	Твердолистяне господарство								
	54,5	6290	2627	26,9	3389	1519	27,6	2905	1209
	Хвойне господарство								
	0,0	0	0	0,0	0	0	0,0	0	0
СВЛР	Твердолистяне господарство								
	10,0	3364	1215	8,4	5112	1430	1,6	510	153
	Хвойне господарство								
	10,9	2813	1274	7,4		1346	3,5	730	187
РПР к. пр	Твердолистяне господарство								
	47,2	4672	11430	31,4	3367	7793	15,8	1597	3397
	Хвойне господарство								
	0,0	0	0	0,0	0	0	0,0	0	0
Разом	122,6	17139	16519	74,1	11868	12088	48,5	5742	4946

У структурі заготівлі деревини ліквідна деревина становить 51 %, а ділова – 49 %.

3.2. Рубки формування та оздоровлення лісів

Рубки, пов'язані з веденням лісового господарства – це освітлення, прочищення, проріджування, прохідні та санітарні рубки. Загалом рубки, пов'язані з веденням лісового господарства відіграють позитивну роль в покращення породного складу лісового фонду.

Фактичні обсяги заготовленої деревини від доглядових рубок за 2020 р. наведено на рис. 3.1.

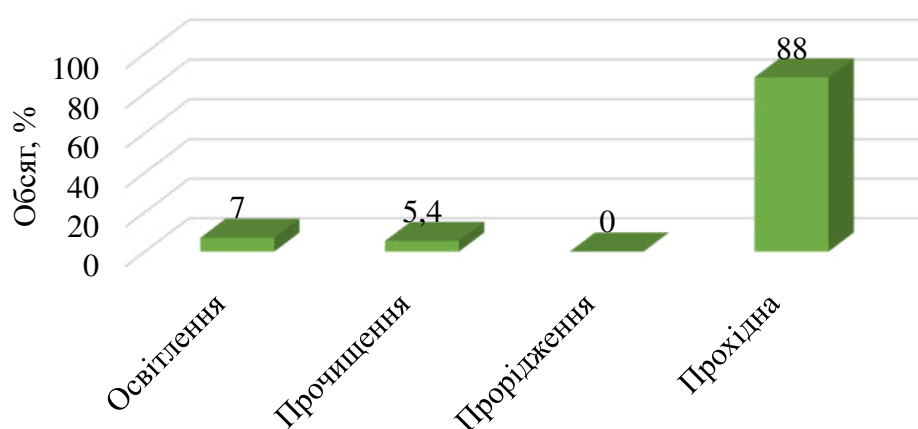


Рис.3.1. Обсяги заготівлі деревини від доглядових рубок

Рис.3.1. Аналіз наведених значень показує, що найбільшу частку за запасом займають прохідні рубання – відповідно 88 %.

Таблиця 3.2.

Заходи з покращення санітарного стану лісів

Вид рубки	Обсяг за проектом		Фактично виконано	
	Площа, га	Загальна маса, куб.м	Площа, га	Загальна маса, куб.м
Вибірково-санітарні рубки	110,1	3436	52,6	1415
Суцільно-санітарні рубки	2,6	975	1,2	355
Всього	113,7	4411	53,8	1770

З наведеної таблиці можна побачити, що ступінь пошкоджених дерев в насадженні – значний.

3.3. Відновлення лісу.

Одним з першочергових завдань підприємства являється збільшення площі лісів та забезпечення продуктивності майбутніх лісів. Організація робіт по лісовідновленню включає слідуючі міроприємства: складання проекту лісових культур, підготовку ґрунту, посів або посадка лісу, догляд за лісовими культурами, технічне приймання лісових культур, їх інвентаризацію та переведення у покриту лісом площу. Для реалізації завдань з лісовідновлення по ДП «Довжанське ЛМГ» створено відповідну виробничу базу, залучено кваліфікованих спеціалістів.

На території підприємства закладені 2 лісові розсадники, основною метою діяльності яких є вирощування стандартного садивного матеріалу. За тривалістю функціонування лісові розсадники є постійними, в них вирощуються такі лісоутворюючі породи: клен-явір, горіх чорний, каштан кінський, дуб червоний, дуб скельний, ясен звичайний, дуб звичайний, каштан їстівний, каштан кінський.

Для забезпечення лісокультурних робіт посадковим матеріалом здійснюється заготівля насіння з об'єктів постійної лісонасінневої бази та плюсових дерев. Щорічна заготівля лісового насіння залежить від обсягів лісовідновних робіт та урожаю насіння і коливається в окремі роки.

Лісівники прекрасно розуміють, що здорові, високопродуктивні лісові насадження можна виростити тільки за наявності якісного посадматеріалу, вирощування якого починається зі збору насіння. Протягом 2014-2018 років лісовими господарниками Довжанського лісомисливського господарства заготовлено не менше, 1 тонн лісового насіння, найврожайнішим видався 2018 рік, зібрано – 6641 кг. Насіння, в тому числі жолудів дуба 6600 кг. В 2019 році зібрано 445 кг. лісового насіння, оскільки рік виявився неврожайним.

Враховуючи періодичність плодоношення порід, особливо – основних лісоутворюючих порід, в урожайні роки фактична заготівля насіння значно перевищує планову, що необхідно для створення запасів лісонасінної сировини на наступні роки, коли урожай насіння може бути слабким або зовсім відсутнім. Все заготовлене насіння підлягає обов'язковій перевірці на посівну якість, фіто – і ентомозараженість, після проходження якої отримуються відповідні паспорти.

Для заготівлі лісового насіння з цінними спадковими властивостями використовується лісонасіннева база, яка нараховує понад 14 постійних лісонасінних ділянок (169 га), 1 генетичний резерват (297,7 га) і 23 плюсові деревапороди дуб скельний та звичайний, бук лісовий. Це дає змогу вирощувати посадковий матеріал із цінними спадковими властивостями, що в майбутньому позитивно вплине на продуктивність та біологічну стійкість деревостанів.

3.4. Охорона і захист лісу.

Проблема охорони лісів від пожеж – одна з найбільш складних, які вирішуються працівниками лісового господарства всієї України.

Значне підвищення пожежної небезпеки в лісах зумовлюється стрімким зростанням відвідуваності населення масивів. Для підвищення рівня пожежної безпеки потрібно проводити роз'яснювальну роботу серед населення по питаннях збереження лісів для масового відпочинку населення в цілях зменшення неорганізованого припливу людей в ліс підвищуючи пожежну безпеку, а також проводити заходи по посиленню протипожежної охорони в місцях масового відпочинку.

Охорона лісу загалом включає великий комплекс заходів. Це охорона лісу від пожеж, самовільних рубок, випасу худоби, забруднень, захисту від хвороб і шкідників, збереження природно-заповідного фонду і тваринного світу.

Згідно діючого законодавства порушення «Правил пожежної безпеки в лісах», а також знищення або пошкодження лісу в результаті підпалу, або необережного поводження з вогнем відносяться до лісопорушення. Винні в порушенні «правил пожежної безпеки в лісах» підлягають штрафу, що накладається в адміністративному порядку. Якщо порушення цих правил несе за собою знищення або пошкодження лісу, винуватці притягаються до адміністративної відповідальності і крім цього несуть матеріальну відповідальність в розмірі відшкодування вартості нанесеної шкоди лісовому господарстві.

За минулий ревізійний період у Держлісфонді ДП «Довжанське ЛМГ» було виявлено одну лісову пожежу у Річанському лісництві на площі 1,0 га. Станом на 2020 рік також було виявлено одну лісову пожежу на площі 0,2 га.

Було 6 випадків порушення вимог пожежної безпеки в лісах України за що було накладено штраф на суму 510 грн.

Питання охорони лісів від самовільних рубок перебувають на постійному контролі управління лісогосподарських підприємств, органів місцевої державної виконавчої влади та самоврядування закарпатської області.

За період 2019 року зареєстровано 6 випадків самовільної рубки лісу загальною кубомасою 9 м³., 2 випадки кубомасою 3 м³. на суму збитків 26,4 тис. грн. направлено для розгляду до суду 4 випадки кубомасою 6 кбм на суму збитків 31,9 тис грн. добровільно сплачено.

Захист лісів від шкідників та хвороб – важливий напрямок лісогосподарської діяльності.

При виявленні захворювань у підприємстві діють згідно з "Санітарними правилами в лісах України" – призначають вибіркові, суцільні санітарні рубки, а також лісовідновні та інші.

Пріоритетним напрямком діяльності лісозахисної служби є розробка і впровадження біологічних засобів і методів боротьби із шкідливими комахами та хворобами лісу. Такі засоби не шкідливі для довкілля і застосовуються в лісах, де використання хімічних методів боротьби заборонено. Пропаганда

захисту лісів здійснюється через працівників державної лісової охорони, інженерно – технічних працівників лісового господарства, природоохоронних організацій із залученням преси та місцевого радіо і телебачення.

Відповідно санітарного огляду лісів понад 746,2 га. насаджень пошкоджені шкідниками та хворобами лісу. В пошкоджених насадженнях проводяться санітарно-оздоровчі заходи, шляхом вирубки пошкодженої деревини.

Важливо проблемою ведення лісового господарства у гірських умовах є висихання смерекових насаджень. Однією з причин висихання смерекових лісів є стовбурні шкідники. Ефективним методом боротьби з стовбурними шкідниками є застосування феромонних пасток. Працівниками лісництв щорічно здійснюються попередні лісопатологічні обстеження насаджень, виготовляються і розвішуються шпаківні та синичники, обгороджуються і розселяються мурашники, встановлюються агітаційні аншлаги, поширюються листівки і брошури, в яких висвітлюється користь лісових тварин та птахів.

РОЗДІЛ 4. НАУКОВО-ДОСЛІДНА РОБОТА ТА ХАРАКТЕРИСТИКА ОСНОВНИХ ВИДІВ РОБІТ ВИКОНАНИХ В ХОДІ ПРАКТИКИ

З таксаційного опису деревостану Довжанського лісництва у чотирьох різних виділах було відібрано чотири пробні площі, щоб проаналізувати морфолого-таксаційні показники букових деревостанів. Підібрані проби є приблизно однорідні за ґрунтово-гідрологічними умовами та впливом антропогенного фактору.

4.1. Програма робіт

Лісотаксаційні та лісовпорядкувальні роботи виконуються з використанням різноманітних таксаційних нормативів. При проведенні лісотаксаційних робіт широко використовуються "Таблиці ходу росту", "Стандартні таблиці", "Таблиці розподілу кількості стовбурів за ступенями товщини" та інші. Особливе значення у такому випадку надається регіональним нормативам, що базуються на місцевому фактичному матеріалі. Програмою робіт передбачено закласти пробні площі для вивчення особливості таксаційної будови деревостанів за діаметром та висотою стовбура, діаметром та протяжністю крони.

4.2. Методика польових робіт

За матеріалами лісовпорядкування підбирались ділянки для закладення пробних площ в яких було проведено рекогносцирувальне обстеження насаджень в натурі. Після чого підібрано 4 ділянки, де закладено пробні площі. Лісівничо-таксаційна характеристика насаджень на пробних площах проводилась за загально прийнятою в лісовій таксації методикою із занесенням результатів у картку пробної площі. Діаметри дерев визначались мірною вилкою у двох взаємно перпендикулярних напрямках з точністю до десятих

сантиметра. Висота дерев визначалась висотоміром. Висоти, для побудови графіку висот замірялись у всіх дерев.

При закладанні пробних площ проводилося нумерування кожного дерева, що знаходиться на пробній площі та визначення для нього діаметрів на висоті 1,3 м у напрямку з півночі на південь та із заходу на схід, радіусів крони в чотирьох напрямках, висоти дерева, висоти до початку крони та висоти до найширшого місця крони.

На основі досліджень таксаційних показників букових деревостанів за матеріалами пробних площ було розглянуто особливості росту за наступними таксаційними ознаками: середня висота за елементами насадження, середній діаметр стовбура, середній діаметр крони дерева та середня її протяжність. Крім того було визначено кількість дерев на площі та за нормативно-довідковими матеріалами запас деревостану загалом.

Таблиця 4.1.

**Лісівничо-таксаційна характеристика деревостанів на пробних
площах**

ПП	Квартал / виділ	Вік, років	Площа, га	Порода	Середні		Кількість дерев, шт. га	Сума площ поперечних перетинів, м ² /га	Відносна повнота	Клас бонітету	Індекс тип лісу	Загальний запас м ³ /га
					Висота, м	Діаметр, см						
1	2	3	4		5	6	7	8	9	10	11	12
1	16/13	95	1,8	Бкл	24,6	33,2	332	28,7	0,80	I	С ₃	344
		95		Дс	27,8	35,3	134	13,1		I		157
		95		Яв	23,1	25,0	58	2,8		III		27
Разом							524	44,6				528
2	16/14	75	11,5	Бкл	18,4	27,5	369	21,9	0,75	I	С ₃	208
		75		Дс	19,0	28,1	127	7,8		I		85
		75		Чш	14,5	18,5	31	0,8		IV		15
Разом							527	30,5				308
3	16/21	65	8,5	Дс	15,7	18,6	468	12,7	0,70	I	Д ₃	110
		65		Бкл	14,9	17,4	312	7,4		I		73
Разом							780	20,1				183

Продовження таблиці 4.1.

4	16/22	70	3,0	Дс	17,3	22,2	482	18,6	0,75	I	Дз	183
		70		Бкл	18,7	19,2	293	8,5		I		88
Разом							775	27,1				247

Аналізуючи дані табл. 4.1. слід відзначити, що пробні площі для дослідження деревостану відбирались з різного віку та приблизно однакового складу. У кожному виділі було проведено обміри понад 500 дерев. При закладанні проб кути відбивались бусоллю.

Опис пробної площі № 1

Місцезнаходження: Довжанське л-во кв. 16, вид. 13.

Площа проби – 0,25 га.

Рельєф – гірський.

Тип лісорослинних умов – С3 – вологий сугруд.

Тип лісу – волога дубово-яворова суббучина

Ґрунти – бурі гірсько-лісові.

Склад деревостану – 9Бкл1Дс+Яв

Вік деревостану – 95.

Опис пробної площі №2

Місцезнаходження: Довжанське л-во кв. 16, вид. 14.

Площа проби – 0,25 га.

Рельєф – гірський.

Тип лісорослинних умов – С3 – вологий сугруд.

Тип лісу – волога дубово-черешнева суббучина

Ґрунти – бурі гірсько-лісові.

Склад деревостану – 9Бкл1Дс+Чш

Вік деревостану – 75

Опис пробної площі №3

Місцезнаходження: Довжанське л-во кв. 16, вид. 21.

Площа проби – 0,25 га.

Рельєф – гірський.

Тип лісорослинних умов – ДЗ – вологий груд.

Тип лісу – волога букова діброва

Ґрунти– бурі гірсько-лісові.

Склад деревостану – 6Дс4Бкл

Вік деревостану – 65

Опис пробної площі №4

Місцезнаходження: Довжанське л-во кв. 16, вид. 22.

Площа проби – 0,25 га.

Рельєф – гірський.

Тип лісорослинних умов – ДЗ – вологий груд.

Тип лісу – волога букова діброва

Ґрунти– бурі гірсько-лісові.

Склад деревостану – 8Дс2Бкл

Вік деревостану – 70

РОЗДІЛ 5. ОСНОВНІ ВИДІВ РОБІТ ПРИ ПРОХОДЖЕННІ ПРАКТИКИ

Таблиця 5.1.

Дата виконання роботи	Місце виконуваної роботи	Зміст виконуваних робіт
01.09.2020 р.	ДП «Довжанське ЛМГ»	Прибуття, ознайомлення зі структурою підприємства, знайомство з керівником практики.
02.09.2020 р.	ДП «Довжанське ЛМГ»	Ознайомлення зі структурою, лісовим фондом, техніко-економічними показниками роботи підприємства.
07.09.20 р.	Довжанське лісництво	Збір даних для підготовки звіту щодо природно-кліматичних, виробничих та лісівничих характеристик підприємства.
08.09.2020 р.	Довжанське лісництво	Участь у лісогосподарських заходах, які проводяться на підприємстві. Ознайомлення з електронним обліком деревини.
10.09. 2020 р.	Довжанське лісництво	Закладання пробних площ
22.09.2020 р.	ДП «Довжанське ЛМГ»	Опрацювання даних польових досліджень, ознайомлення з реєстраційними формами та тех.картами.
05.10.2020 р.	ДП «Довжанське ЛМГ»	Оформлення щоденника практики та написання звіту. Вибуття з підприємства.

ВИСНОВОК

Під час проходження практики я набула певного досвіду з проведення робіт у лісовому фонді ДП «Довжанське ЛМГ». Я ознайомилась з програмною, технологічною і виробничо-фінансовою документацією (лісорубні квитки, договори підряду, технологічні карти розробки лісосік, документацією по лісових розсадниках), а також з методами і способами видач і завдань на виконання робіт та особливості обліку та приймання виконаних робіт і заготовленої продукції.

Також за час проходження практики відвідала навчально-пізнавальні стежки, лісові розсадники, проводила інвентаризацію садивного матеріалу, брала участь у відводі лісосіки. Ознайомилась із застосуванням електронної мірної вилки, електронного висотоміру, а також з електронним обліком деревини (КПК, мобільний термопринтер, набір засобів для кріплення бирок, пластикові бирки зі штрихкодами), брала участь у роботі в лісовому розсаднику.

СПИСОК ВИКОРИСТАНОЇ ЛІТЕРАТУРИ

1. Генсірук С. А. Ліси України / С. А. Генсірук. – К.: Наук. думка, 1992. – 408 с.
2. Горошко М. П. Біометрія: Навчальний посібник / М. П. Горошко, С. І. Миклуш, П. Г. Хомюк. – Львів: Камула, 2004. – 236 с.
3. Гром М. М. Лісова таксація: підручник. – Видання 3-є / Гром М. М. – Львів: РВВ НЛТУ України, 2010. – 416 с.
4. Гром М. М. Складання таблиць ходу росту насаджень: практикум / М. М. Гром, М. М. Бусько, В.М. Куриляк. – Львів: УкрДЛТУ, 2002. – 68 с.
5. Нормативно-справочные материалы для таксации лесов Украины и Молдавии / Под.ред. А.З. Швиденко и др. – К.: Урожай, 1987. – 560 с.
6. Нормативно-справочные материалы для таксации лесов Украины и Молдавии / под ред. А. З. Швиденко и др. – К.: Вид-во "Урожай", 1987. – 560 с.
7. Цурик Є. І. Таксаційні ознаки й будова насаджень: Навчальний посібник / Є. І. Цурик. – Львів: УкрДЛТУ, 2001. – 362 с.

ДОДАТКИ

використання лісового фонду 2020 року по головному користуванню
в лісовому фонді ДПГ Довжанське ЛМГ - станом на 01.09.2020 року

№ і дата д/б квитка		Відпущено по д/б квитках										Фактично заготовлено										Залишилось на пні						
№	Дата	Найменування лісництва	Лісокорист. (кому відпущ.)	Група лісу	Категор. захищ.	Головна порода	Вид рубки	Клас тал	Діаметр ка	Площа ша	Запас деревини					Площа	Запас деревини					Площа	Запас деревини					
1	2	3	4	5	6	7	9	10	11	12,0	Ділова	Дров'я на	Разом лік.	Сучки	Всього	18,0	Ділова	Дров'яна	Разом лік.	Сучки	Всього	24,0	Ділова	Дров'яна	Разом лік.	Сучки	Всього	
Разом по Великодільському лісництві											0,0	0	0	0	0	0,0	0	0	0	0	0	0,0	0	0	0	0	0	
Разом по Загатському лісництві											0,0	0	0	0	0	0,0	0	0	0	0	0	0,0	0	0	0	0	0	
009593	03.06.2020	Лисичівське	ЛМГ	II	Експл.	Бкл	РПР I-пр.	16	35,1	4,1	63	180	243	38	281	0,0	0	0	0	0	0	0,0	0	0	0	0	0	
009594	03.06.2020	Лисичівське	ЛМГ	II	Експл.	Бкл	РПР I-пр.	22	23,2	3,6	90	191	281	47	328	0,0	0	0	0	0	0	0,0	0	0	0	0	0	
009594	03.06.2020	Лисичівське	ЛМГ	II	Експл.	Бкл	РПР I-пр.	24	28,4	3,4	38	156	194	31	225	3,4	49	153	202	31	233	0,0	0	0	0	0	0	
Разом по Лисичівському лісництві											11,1	191	527	718	116	834	3,4	49	153	202	31	233	7,7	153	371	524	85	609
554852	07.05.2019	Довжанське	ЛМГ	II	Експл.	Бкл	РПР I-пр.	24	38,1	1,1	44	135	179	39	218	1,1	65	110	175	38	213	0,0	0	0	0	0	0	
009591	15.05.2020	Довжанське	ЛМГ	II	Експл.	Бкл	РПР I-пр.	22	1,3	4,8	553	367	920	133	1053	4,6	581	310	891	129	1020	0,2	0	29	29	4	33	
009591	15.05.2020	Довжанське	ЛМГ	II	Експл.	Бкл	РПР I-пр.	22	1,4	4,8	322	231	553	80	633	0,0	0	0	0	0	0	4,8	322	231	553	80	633	
009591	15.05.2020	Довжанське	ЛМГ	II	Експл.	Бкл	РПР I-пр.	23	11,5	4,7	269	287	556	74	630	2,1	145	103	248	33	281	2,6	124	184	308	41	349	
009591	15.05.2020	Довжанське	ЛМГ	II	Експл.	Бкл	РПР I-пр.	23	11,6	3,8	269	211	480	67	547	0,0	0	0	0	0	0	3,8	269	211	480	67	547	
009591	15.05.2020	Довжанське	ЛМГ	II	Експл.	Бкл	РПР I-пр.	26	20,2	4,6	262	332	594	75	669	4,1	296	230	526	66	592	0,5	0	68	68	9	77	
Разом по Довжанському лісництві											23,8	1719	1563	3282	468	3750	11,9	1087	753	1840	266	2106	11,9	715	723	1438	201	1639
554864	05.09.2019	Білівське	ЛМГ	II	Експл.	Бкл	РПР I-пр.	6	37,1	1,5	0	144	144	31	175	1,5	0	144	144	37	181	0,0	0	0	0	0	0	
554864	05.09.2019	Білівське	ЛМГ	II	Експл.	Бкл	РПР I-пр.	6	37,2	1,2	33	97	130	24	154	1,2	33	97	130	24	154	0,0	0	0	0	0	0	
009585	16.03.2020	Білівське	ЛМГ	II	Експл.	Бкл	РПР I-пр.	4	11,1	3,9	143	234	377	63	440	3,9	134	241	375	63	438	0,0	0	0	0	0	0	
009592	03.06.2020	Білівське	ЛМГ	II	Експл.	Бкл	РПР I-пр.	17	14,2	3,9	120	324	444	70	514	0,0	0	0	0	0	0	3,9	120	324	444	70	514	
009597	23.06.2020	Білівське	ЛМГ	II	Експл.	Бкл	РПР I-пр.	4	23,1	1,0	46	87	133	22	155	1,0	51	85	136	23	159	0,0	0	0	0	0	0	
009597	23.06.2020	Білівське	ЛМГ	II	Експл.	Бкл	РПР I-пр.	4	23,2	1,0	38	67	105	17	122	1,0	40	63	103	17	120	0,0	0	0	0	0	0	
010651	29.07.2020	Білівське	ЛМГ	II	Експл.	Бкл	РПР I-пр.	3	26,1	0,9	25	77	102	15	117	0,9	30	72	102	15	117	0,0	0	0	0	0	0	
010651	29.07.2020	Білівське	ЛМГ	II	Експл.	Бкл	РПР I-пр.	3	26,2	1,0	24	58	82	13	95	0,1	0	12	12	2	14	0,9	24	46	70	11	81	
010651	29.07.2020	Білівське	ЛМГ	II	Експл.	Бкл	РПР I-пр.	3	26,3	1,0	66	90	156	27	183	0,0	0	0	0	0	0	1,0	66	90	156	27	183	
010651	29.07.2020	Білівське	ЛМГ	II	Експл.	Бкл	РПР I-пр.	6	37,3	2,2	131	142	273	50	323	0,0	0	0	0	0	0	2,2	131	142	273	50	323	
Разом по Білівському лісництві											17,6	626	1320	1946	332	2278	9,6	288	714	1002	181	1183	8,0	341	602	943	158	1101
009588	26.03.2020	Річанське	ЛМГ	II	Експл.	Бкл	РПР I-пр.	4	23,1	1,0	51	117	168	26	194	1,0	52	117	169	26	195	0,0	0	0	0	0	0	
009588	26.03.2020	Річанське	ЛМГ	II	Експл.	Бкл	РПР I-пр.	4	23,2	1,0	40	136	176	26	202	1,0	43	133	176	26	202	0,0	0	0	0	0	0	
Разом по Річанському лісництві											2,0	91	253	344	52	396	2,0	95	280	345	52	397	0,0	0	0	0	0	
Разом:											54,5	2627	3663	6290	968	7258	26,9	1519	1870	3389	530	3919	27,6	1209	1696	2905	444	3349
в т.ч. хвойні											0,0	0	0	0	0	0,0	0	0	0	0	0	0,0	0	0	0	0	0	
554823	08.04.2019	Великодільське	ЛМГ	II	Експл.	Яле	СВЛР	21	27,2	2,5	0	310	310	528	838	2,5	134	176	310	118	428	0,0	0	0	0	0	0	
554871	08.01.2020	Великодільське	ЛМГ	II	Експл.	Дз	СВЛР	16	23,1	0,8	84	102	186	56	242	0,7	124	64	188	52	240	0,1	0	0	0	2	2	
009581	10.03.2020	Великодільське	ЛМГ	II	Експл.	Дз	СВЛР	16	23,2	1,0	117	151	268	40	308	0,9	172	96	268	36	304	0,1	0	0	0	4	4	
009590	15.05.2020	Великодільське	ЛМГ	II	Експл.	Яле	СВЛР	17	31,1	1,0	46	176	222	30	252	0,8	107	83	190	24	214	0,2	0	79	32	6	38	
009590	15.05.2020	Великодільське	ЛМГ	II	Експл.	Яле	СВЛР	18	20	0,8	26	106	132	16	148	0,2	38	0	38	4	42	0,6	0	94	94	12	106	
009600	29.07.2020	Великодільське	ЛМГ	II	Експл.	Яле	СВЛР	11	43,1	1,0	72	130	202	31	233	0,0	0	0	0	0	0	1,0	72	130	202	31	233	
009600	29.07.2020	Великодільське	ЛМГ	II	Експл.	Яле	СВЛР	20	22	1,1	40	86	126	18	144	0,0	0	0	0	0	0	1,1	40	86	126	18	144	
Разом по Великодільському лісництві											8,2	385	1061	1446	719	2165	5,1	575	419	994	234	1228	3,1	112	389	454	73	527
009595	12.06.2020	Лисичівське	ЛМГ	II	Експл.	Яле	СВЛР	27	27,3	0,9	161	143	304	51	355	0,9	184	148	332	51	383	0,0	0	0	0	0	0	
009596	12.06.2020	Лисичівське	ЛМГ	II	Експл.	Яле	СВЛР терм.	27	47,1	0,7	87	133	220	34	254	0,7	113	119	232	36	268	0,0	0	0	0	0	0	
010652	06.08.2020	Лисичівське	ЛМГ	II	Експл.	Яле	СВЛР терм.	26	19,3	1,0	348	160	508	95	603	0,6	278	33	311	58	369	0,4	70	127	197	37	234	
010652	06.08.2020	Лисичівське	ЛМГ	II	Експл.	Яле	СВЛР терм.	27	25,6	0,5	89	100	189	31	220	0,3	84	26	110	18	128	0,2	5	74	79	13	92	
Разом по Лисичівському лісництві											3,1	685	536	1221	211	1432	2,5	659	326	985	163	1148	0,6	75	201	276	50	326
005861	10.01.2020	Загатське	ЛМГ	II	Експл.	Дз	СВЛР	13	34,6	1,0	73	196	269	31	300	1,0	120	176	296	31	327	0,0	0	0	0	0	0	
005862	10.01.2020	Загатське	ЛМГ	II	Експл.	Дз	СВЛР	14	20,6	1,0	120	211	331	43	374	1,0	172	209	381	43	424	0,0	0	0	0	0	0	
009579	10.02.2020	Загатське	ЛМГ	II	Експл.	Дз	СВЛР	12	10,3	1,0	116	243	359	48	407	1,0	159	200	359	48	407	0,0	0	0	0	0	0	
009580	10.02.2020	Загатське	ЛМГ	II	Експл.	Дз	СВЛР	14	20,7	0,7	73	108	181	26	207	0,7	104	103	207	26	233	0,0	0	0	0	0	0	
009586	26.03.2020	Загатське	ЛМГ	II	Експл.	Дз	СВЛР	15	19,9	0,7	73	132	205	27	232	0,6	106	81	187	25	212	0,1	0	18	18	2	20	
009587	26.03.2020	Загатське	ЛМГ	II	Експл.	Дз	СВЛР	8	10,3	1,0	145	295	440	56	496	1,0	179	242	421	55	476	0,0	0	19	19	1	20	
009587	26.03.2020	Загатське	ЛМГ	II	Експл.	Дз	СВЛР	8	17,7	1,0	180	309	489	64	553	1,0	213	300	513	64	577	0,0	0	0	0	0	0	

Разом по Довжанському лісництві										0,0	0	0	0	0	0	0,0	0	0	0	0	0,0	0	0	0	0	0	0	
Разом: в т.ч. хвойні										20,9	2489	3688	6177	1450	7627	15,8	2776	2336	5112	846	5958	5,1	340	947	1240	196	1436	
Дубова секція разом:										10,9	1274	1539	2813	967	3780	7,4	1346	783	2129	444	2573	3,5	187	590	730	117	847	
										10,0	1215	2149	3364	483	3847	8,4	1430	1553	2983	402	3385	1,6	153	357	510	79	589	
554811	08.01.2019	Лисичівське	ЛМГ	II	Експл.	Бкл	РПР к.пр.	19	13,1	1,8	250	337	587	160	747	1,8	250	337	587	160	747	0,0	0	0	0	0	0	
554819	13.03.2019	Лисичівське	ЛМГ	II	Експл.	Бкл	РПР к.пр.	22	25,2	2,6	210	600	810	190	1000	2,6	210	590	800	190	990	0,0	0	0	0	0	0	
009576	30.01.2020	Лисичівське	ЛМГ	II	Експл.	Бкл	РПР к.пр.	22	27,2	1,9	154	472	626	111	737	1,9	153	413	566	111	677	0,0	0	0	0	0	0	
009577	30.01.2020	Лисичівське	ЛМГ	II	Експл.	Бкл	РПР к.пр.	19	13,2	2,1	186	562	748	120	868	2,1	186	488	674	120	794	0,0	0	0	0	0	0	
009577	30.01.2020	Лисичівське	ЛМГ	II	Експл.	Бкл	РПР к.пр.	27	74,5	1,0	182	186	368	68	436	1,0	224	110	334	68	402	0,0	0	0	0	0	0	
009583	10.03.2020	Лисичівське	ЛМГ	II	Експл.	Бкл	РПР к.пр.	12	14,2	3,2	476	716	1192	209	1401	0,8	140	161	301	53	354	2,4	336	555	891	156	1047	
Разом РПР -к.п. по Лисичівському лісництві										12,6	1458	2873	4331	858	5189	10,2	1163	2099	3262	702	3964	2,4	336	555	891	156	1047	
554869	02.12.2019	Довжанське	ЛМГ	II	Експл.	Бкл	РПР к.пр.	5	13,1	2,1	300	200	500	110	610	2,1	413	158	571	80	651	0,0	0	0	0	0	0	
554872	08.01.2020	Довжанське	ЛМГ	II	Експл.	Бкл	РПР к.пр.	5	10,15	2,1	266	223	489	93	582	2,1	269	207	476	93	569	0,0	0	0	0	0	0	
554874	08.01.2020	Довжанське	ЛМГ	II	Експл.	Бкл	РПР к.пр.	24	9,3	4,0	597	446	1043	194	1237	1,6	265	161	426	79	505	2,4	332	285	617	115	732	
554874	08.01.2020	Довжанське	ЛМГ	II	Експл.	Бкл	РПР к.пр.	24	9,4	1,0	152	121	273	64	337	1,0	157	113	270	63	333	0,0	0	0	0	0	0	
009578	10.02.2020	Довжанське	ЛМГ	II	Експл.	Бкл	РПР к.пр.	24	27,1	3,7	256	185	441	78	519	2,0	130	112	242	43	285	1,7	126	73	199	35	234	
009584	10.03.2020	Довжанське	ЛМГ	II	Експл.	Бкл	РПР к.пр.	29	12,2	3,9	305	363	668	82	750	0,0	0	0	0	0	0	3,9	305	363	668	82	750	
009584	10.03.2020	Довжанське	ЛМГ	II	Експл.	Бкл	РПР к.пр.	28	7,3	2,2	208	157	365	50	415	0,0	0	0	0	0	0	2,2	208	157	365	50	415	
Разом РПР -к.п. по Довжанському лісництві										23,2	2397	1971	4368	803	5171	13,0	1547	988	2535	490	3025	10,2	971	878	1849	282	2131	
554868	30.09.2019	Білівське	ЛМГ	II	Експл.	Бкл	РПР к.пр.	13	4,1	1,7	114	474	588	112	700	1,7	67	487	554	112	666	0,0	0	0	0	0	0	
554868	30.09.2019	Білівське	ЛМГ	II	Експл.	Бкл	РПР к.пр.	13	9	2,7	145	583	728	138	866	2,7	121	561	682	138	820	0,0	0	0	0	0	0	
Разом РПР -к.п. по Білівському лісництві										4,4	259	1057	1316	250	1566	4,4	188	1048	1236	250	1486	0,0	0	0	0	0	0	
554865	19.09.2019	Великодільське	ЛМГ	II	Експл.	Бкл	РПР к.пр.	23	23	2,0	50	228	278	71	349	2,0	144	134	278	71	349	0,0	0	0	0	0	0	
554873	08.01.2020	Великодільське	ЛМГ	II	Експл.	Бкл	РПР к.пр.	31	19,2	1,0	114	137	251	65	316	0,9	171	82	253	60	313	0,1	0	0	0	0	0	
554873	08.01.2020	Великодільське	ЛМГ	II	Експл.	Бкл	РПР к.пр.	31	19,3	1,0	104	125	229	48	277	0,9	154	75	229	43	272	0,1	0	0	0	5	5	
009582	10.03.2020	Великодільське	ЛМГ	II	Експл.	Бкл	РПР к.пр.	16	33,3	1,0	78	109	187	25	212	0,0	0	0	0	0	0	1,0	78	109	187	25	212	
009582	10.03.2020	Великодільське	ЛМГ	II	Експл.	Бкл	РПР к.пр.	31	15,6	1,0	119	148	267	35	302	0,0	0	0	0	0	0	1,0	119	148	267	35	302	
009582	10.03.2020	Великодільське	ЛМГ	II	Експл.	Бкл	РПР к.пр.	31	15,5	1,0	93	110	203	27	230	0,0	0	0	0	0	0	1,0	93	110	203	27	230	
Разом РПР -к.п. по Великодільському лісництві										7,0	558	857	1415	271	1686	3,8	469	291	760	174	934	3,2	290	367	657	95	752	
Разом РПР -к.п. по Загатському лісництві										0,0	0	0	0	0	0	0,0	0	0	0	0	0	0,0	0	0	0	0	0	
Разом РПР -к.п. по Річанському лісництві										0,0	0	0	0	0	0	0,0	0	0	0	0	0	0	0,0	0	0	0	0	0
Разом:										47,2	4672	6758	11430	2182	13612	31,4	3367	4426	7793	1616	9409	15,8	1597	1800	3397	533	3930	
в т.ч. хвойні										0,0	0	0	0	0	0	0,0	0	0	0	0	0	0,0	0	0	0	0	0	0
Підрядники КП										39,1	3947	5980	9927	1988	11915	31,4	3367	4426	7793	1616	9409	7,7	872	1022	1894	339	2233	
ЛМГ КП										8,1	725	778	1503	194	1697	0,0	0	0	0	0	0	8,1	725	778	1503	194	1697	
відстрочка всього										19,9	1356	3198	4554	1482	6036	19,9	1651	2885	4536	1049	5585	0,0	0	0	0	0	0	
Всього										122,6	9788	14109	23897	4600	28497	74,1	7662	8632	16294	2992	19286	48,5	3146	4443	7542	1173	8715	
в т.ч. договори										10,9	1274	1539	2813	967	3780	7,4	1346	783	2129	444	2573	3,5	187	590	730	117	847	
підряду										29,5	1545	3349	4894	864	5758	19,2	862	2221	3083	569	3652	10,3	652	1098	1750	304	2054	
підряду										4,6	351	644	995	167	1162	2,6	441	243	684	116	800	2,0	78	282	313	49	362	
підряду										7,7	1099	1674	2773	537	3310	7,3	1051	1419	2470	500	2970	0,4	70	127	197	37	234	
підряду										17,7	1853	1488	3341	602	3943	8,9	1249	742	1991	348	2339	8,8	725	680	1405	223	1628	
підряду										8,8	575	608	1183	207	1390	8,3	609	467	1076	198	1274	0,5	68	68	9	77		
підряду										0,0	0	0	0	0	0	0,0	0	0	0	0	0	0,0	0	0	0	0	0	
підряду										3,4	496	448	944	185	1129	3,4	503	448	951	187	1138	0,0	0	0	0	0	0	
підряду										0,0	0	0	0	0	0	0,0	0	0	0	0	0	0,0	0	0	0	0	0	
підряду										0,0	0	0	0	0	0	0,0	0	0	0	0	0	0,0	0	0	0	0	0	
підряду										0,0	0	0	0	0	0	0,0	0	0	0	0	0	0,0	0	0	0	0	0	
підряду										0,0	0	0	0	0	0	0,0	0	0	0	0	0	0,0	0	0	0	0	0	
підряду										2,5	0	310	310	528	838	2,5	134	176	310	118	428	0,0	0	0	0	0	0	0
підряду										4,0	268	490	758	184	942	3,8	469	291	760	174	934	0,2	0	0	0	8	8	
підряду										3,6	392	786	1178	258	1436	3,6	434	700	1134	258	1392	0,0	0	0	0	0	0	0
підряду										9,6	853	687	1540	250	1790	7,7	776	532	1308	210	1518	1,9	126	102	228	30	267	
підряду										0,0	0	0	0	0	0	0,0	0	0	0	0	0	0,0	0	0	0	0	0	
підряду										0,0	0	0	0	0	0	0,0	0	0	0	0	0	0,0	0	0	0	0	0	
підряду										0,0	0	0	0	0	0	0,0	0	0	0	0	0	0,0	0	0	0	0	0	
підряду										0,0	0	0	0	0	0	0,0	0	0	0	0	0	0,0	0	0	0	0	0	
підряду										0,0	0	0	0	0	0	0,0	0	0	0	0	0	0,0	0	0	0	0	0	
підряду										0,0	0	0	0	0	0	0,0	0	0	0	0	0	0,0	0	0	0	0	0	
підряду										0,0	0	0	0	0	0	0,0	0	0	0	0	0	0,0	0	0	0	0	0	
підряду										0,0	0	0	0	0	0	0,0	0	0	0	0	0	0,0	0	0	0	0	0	
Власні засоби:										31,2	2356	3625	5981	818	6799	6,8	1134	1393	2527	314	2841	24,4	1495	2086	3581	504	4085	
підряду всього										91,4	7432	10484	17916	3782	21698	67,3	6528	7239	13767	2678	16445	24,1	1651	2357	3961	669	4630	

0.96, $\hat{\sigma}^2 = 0.07$

3)

Додаток до листа Закарпатського ОУЛМГ
від 07.08.2018 № 03-276-1377

ІНФОРМАЦІЯ

про проведення заходів з поліпшення санітарного стану лісів за період з 01.01.2020 р по 25.09.2020 р
в лісовому фонді ДП "Довжанське ЛМГ"

про проведенні заходів з поліпшення санітарного стану лісів за період з 01.01.2020 р по 31.12.2020 р в лісовому фонді ДП "Довжанське ЛМГ"										Пропозиція, погодження		Лісорубний квиток				Фактично проведено		
Лісництво	Квартал	Виділ	Вид рубки, площа (га)		Акт обстеження		Причина призначення	Господарська секція	Дата погодження перліку (ОУЛМГ)	дата	№	дата видачі	№	площа, га	загальна маса, куб. м	площа, га	загальна маса, куб. м	
			ССР	ВСР	дата	№												
ДП "Довжанське ЛМГ"										-	-	29.08.2019	554907	0,5	44	0,5	53	
Білівське	7	9		0,5	01.07.2019	1	Короїд та коренева губка	Хв	16.04.2019			07.08.2020	010633	0,3	22	0	0	
Білівське	9	25		0,3	03.06.2020	1	Витровал	Бкл	19.06.2020			07.08.2020	010633	0,7	47	0	0	
Білівське	9	17		0,7	03.06.2020	1	Витровал	Бкл	19.06.2020			07.08.2020	010633	0,5	20	0	0	
Білівське	9	11		0,5	03.06.2020	1	Витровал	Тпп	19.06.2020			07.08.2020	010633	0,6	22	0	0	
Білівське	9	5		0,6	03.06.2020	1	Витровал	Хв	19.06.2020									
Білівське	4	38		0,4	03.06.2020	1	Витровал	Хв	19.06.2020									
Білівське	4	35		0,7	03.06.2020	1	Витровал	Хв	16.04.2019	-	-	09.12.2019	009564	6,0	197	6	197	
Білівське	2	6,4		6,0	03.04.2019	1	Короїд та коренева губка	Хв	16.04.2019	-	-	09.12.2019	009564	3,0	281	3	281	
Річанське	1	1,6		3,0	03.04.2019	1	Короїд та коренева губка	Хв	19.06.2020			20.07.2020	010627	2,3	116	2,1	106	
Річанське	4	9		2,3	03.06.2020	1	Всихання короїд	Хв	19.06.2020									
Річанське	4	7		16,3	03.06.2020	1	Всихання короїд	Хв	19.06.2020									
Річанське	4	16		5,0	03.06.2020	1	Всихання короїд	Хв	19.06.2020									
Річанське	1	1		9,7	03.06.2020	1	Всихання короїд	Хв	19.06.2020			01.07.2020	010622	2,0	288	0,5	78	
Річанське	1	10		3,5	03.06.2020	1	Всихання короїд	Хв	19.06.2020			10.09.2020	010642	3,9	295			
Річанське	1	10,3		3,9	03.06.2020	1	Всихання короїд	Хв	19.06.2020			10.09.2020	010642	1,0	145			
Річанське	2	6		5,1	03.06.2020	1	Всихання короїд	Хв	19.06.2020									
Річанське	3	3		1,0	03.06.2020	1	Всихання короїд	Хв	19.06.2020									
Річанське	1	5		3,0	03.06.2020	1	Всихання короїд	Хв	19.06.2020									
Річанське	2	12		2,0	03.06.2020	1	Всихання короїд	Хв	19.06.2020									
Річанське	2	13		2,0	03.06.2020	1	Всихання короїд	Хв	19.06.2020									
Річанське	15	8		3,0	03.06.2020	1	Всихання короїд	Хв	19.06.2020									
Річанське	38	5		1,4	03.06.2020	1	Всихання короїд	Хв	19.06.2020			14.08.2020	010636	0,7	348	0,2	84	
Річанське	38	15		0,5	03.06.2020	1	Всихання короїд	Хв	19.06.2020			14.08.2020	010636	0,8	352			
Річанське	23	3	0,7		15.06.2020	1	Всихання короїд	Хв	19.06.2020			12.03.2020	009571	1,2	53	1,1	50	
Річанське	22	2	0,8		15.06.2020	1	Короїд та коренева губка, несправний тротуар	Бкл	16.04.2019	-	-	12.03.2020	009571	1,0	57	1,0	63	
Загатське	13	15		1,2	03.04.2019	1	Короїд та коренева губка	Хв	16.04.2019	-	-	01.07.2020	010623	1,5	19	1,5	21	
Загатське	12	7		1,0	03.04.2019	1	Витровал	Тпп	19.06.2020			01.07.2020	010623	13,0	50	13,0	50	
Загатське	14	20		1,5	03.06.2020	1	Витровал	Бкл	19.06.2020			01.07.2020	010623	2,0	30	2,0	31	
Загатське	15	12		13,0	03.06.2020	1	Витровал	Бкл	19.06.2020			14.09.2020	010644	2,4	20			
Загатське	15	20		2,5	03.06.2020	1	Витровал	Бкл	19.06.2020									
Загатське	16	29		2,5	03.06.2020	1	Витровал	Дс	19.06.2020			14.09.2020	010644	2,2	22			
Загатське	16	1		5,4	03.06.2020	1	Витровал	Бкл	19.06.2020			18.09.2020	010645	5,0	55			
Загатське	17	9		2,2	03.06.2020	1	Витровал	Бкл	19.06.2020			14.09.2020	010644	2,0	54			
Загатське	17	32		5,0	03.06.2020	1	Витровал	Бкл	19.06.2020			14.09.2020	010644	2,4	16			
Загатське	17	25		2,0	03.06.2020	1	Витровал	Ясе	19.06.2020			05.08.2020	010632	1,0	39	0,2	10	
Загатське	18	2		2,4	03.06.2020	1	Витровал	Дз	19.06.2020			18.09.2020	010645	5,0	91			
Загатське	24	13		1,0	03.06.2020	1	Витровал	Бкл	19.06.2020			05.08.2020	010632	10,5	74	2,0	14	
Загатське	24	6		5,0	03.06.2020	1	Витровал	Бкл	19.06.2020			05.08.2020	010632	1,0	14			
Загатське	25	4		10,5	03.06.2020	1	Витровал	Дс	19.06.2020			05.08.2020	010632	1,5	35			
Загатське	25	2		1,0	03.06.2020	1	Витровал	Бкл	19.06.2020			13.07.2020	010625	2,0	20	2,0	24	
Загатське	25	7		1,5	03.06.2020	1	Витровал	Дс	19.06.2020									
Загатське	25	7		1,5	03.06.2020	1	Витровал	Дс	19.06.2020									
Загатське	26	6		2,0	03.06.2020	1	Витровал	Бкл	19.06.2020			05.08.2020	010632	1,0	32	0,5	18	
Загатське	21	23		3,0	03.06.2020	1	Витровал	Бкл	19.06.2020			13.07.2020	010625	11,5	72	11,5	76	
Загатське	17	24		1,0	03.06.2020	1	Витровал	Бкл	19.06.2020			05.08.2020	010632	2,0	21			
Загатське	26	1		11,5	03.06.2020	1	Витровал	Гз	19.06.2020			13.07.2020	010625	0,2	16	0,2	16	
Загатське	25	1		2,0	03.06.2020	1	Витровал	Дс	19.06.2020			28.07.2020	010630	0,7	103	0,7	105	
Загатське	26	10		0,2	03.06.2020	1	Витровал	Бкл	19.06.2020			29.07.2020	010631	4,2	369	0		
Загатське	17	24	0,7		15.06.2020	1	Всихання короїд	Хв	19.06.2020			29.07.2020	010631	1,2	107	0		
Довжанське	16	28		4,2	03.06.2020	1	Витровал	Бкл	19.06.2020									
Довжанське	24	5		1,2	03.06.2020	1	Всихання короїд	Хв	19.06.2020			07.09.2020	010640	1,6	278			
Лисичівське	28	12		2,8	03.06.2020	1	Всихання короїд	Хв	19.06.2020			01.07.2020	010621	1,4	160	1,4	179	
Лисичівське	26	28		1,6	03.06.2020	1	Всихання короїд	Хв	19.06.2020			01.07.2020	010620	0,4	172	0,3	166	
Лисичівське	25	14		1,4	03.06.2020	1	Всихання короїд	Хв	19.06.2020	25.06.2003-29.10.01	*	*	*	*	112,7	4411,0	53,8	1770,0
Лисичівське	25	14	0,4		15.06.2020	1	Всихання короїд	Хв	19.06.2020	*	*	*	*	*	*	*	*	
ВСЬОГО	*	*	2,6	159,5	*	*	*	*	*	*	*	*	*	*	*	*	*	

Директор ДП "Довжанське ЛМГ"

/Беліній В.І./

Головний лісничий

/Шкарупа О.С./

ІНФОРМАЦІЯ
про обсяги проведених заходів з поліпшення санітарного стану лісів (ССР, ВСР,ЛЗ)
Закарпатському ОУЛІМГ ДП "Довжанське ЛІМГ"

станом на 10.09.2020 р.

[illegible]

Інформація
про загальну кількість лісових пожеж по ДП "Довжанське ЛМГ" станом на 01.10.2020 р.

№ п/п	Підприємство	Погашено пожеж за участю МНС, шт.	Виникло пожеж по підприємству			Відпрацьовано на пожежах підприємства												Орієнтовні збитки, тис.грн		Передано справ для стягнення збитків	Відшко- довано збитків, тис.грн	Причини виникнення пожеж (кількість)					
						людиноднів			машинозмін																		
			кількість	площа лікв.(га)		ДАЛРУ	ДСНС	інші	Держлісагентства		ДСНС		Інші		всього		прямі	побічні									
				всього	в т.ч. верх.				пож. маш.	інша техніка	пож. маш.	інша техніка	пож. маш.	інша техніка	пож. маш.	інша техніка											
1	2	3	4	5	6	7	8	9	10	11	12	13	14	15	16	17	18	19	20	21	22	23	24	25	26	27	
	ДП "Довжанське ЛМГ"	0	1	0,2	0	12	0	45	0	1	0	0	0	0	1	1	0	0	0	0	0	0	1	0	0	0	
	ВСЬОГО	0	1	0,2	0	12	0	45	0	1	0	0	0	0	1	1	0	0	0	0	0	0	1	0	0	0	

Керівник:

(підпис)

Ледней В.І.

П.І.П.

Виконавець:

Сивуля В

Інформація
про проведення профілактичних та попереджувальних заходів з охорони лісів від пожеж по ДП "Довжанське ЛМГ"
станом на 01.10.2020 року.

станом на 01.10.2020 року.

№ п/п	Підприємство	Проведено рейдів по виявленню порушників ППБ, шт.	Виявлено порушників ППБ, осіб.	Потрачено до вдоволеності		Влаштовано				Догляд за мінсму- гами, розривами км	Перекрито позапла- нових доріг, шт.	Виставлено наглядної аптації, шт.	Виступи у засобах масової інформації				Проведено лекцій, бесід, шт.	
				Всього, осіб	оштрафовано		протиопож- них заслонів, км	протиопо- жежних бар'єрів, км	протиопо- жежних розривів, км				мінерա- лізова- них смуг км	Всього	в тому числі			
					осіб	на суму гривень									радіо, виступів	телеба- чення, виступів		преса, статей
1	2	3	4	5	6	7	8	9	10	11	12	13	14	15	16	17	18	19
	ДП "Довжанське ЛМГ"	24	0	0	0	0,00	0	0	0	0	13,0	0	1	2	0	0	2	12
	Всього	24	0	0	0	0,00	0	0	0	0	13,0	0	1	2	0	0	2	12

Керівник:

Виконавець:

тел.

(підпис)

Ледней В.І.

П.І.П.

Сивуля В.



Рис.1. Вивіска на конторі підприємства



Рис. 2. Посів горіха чорного

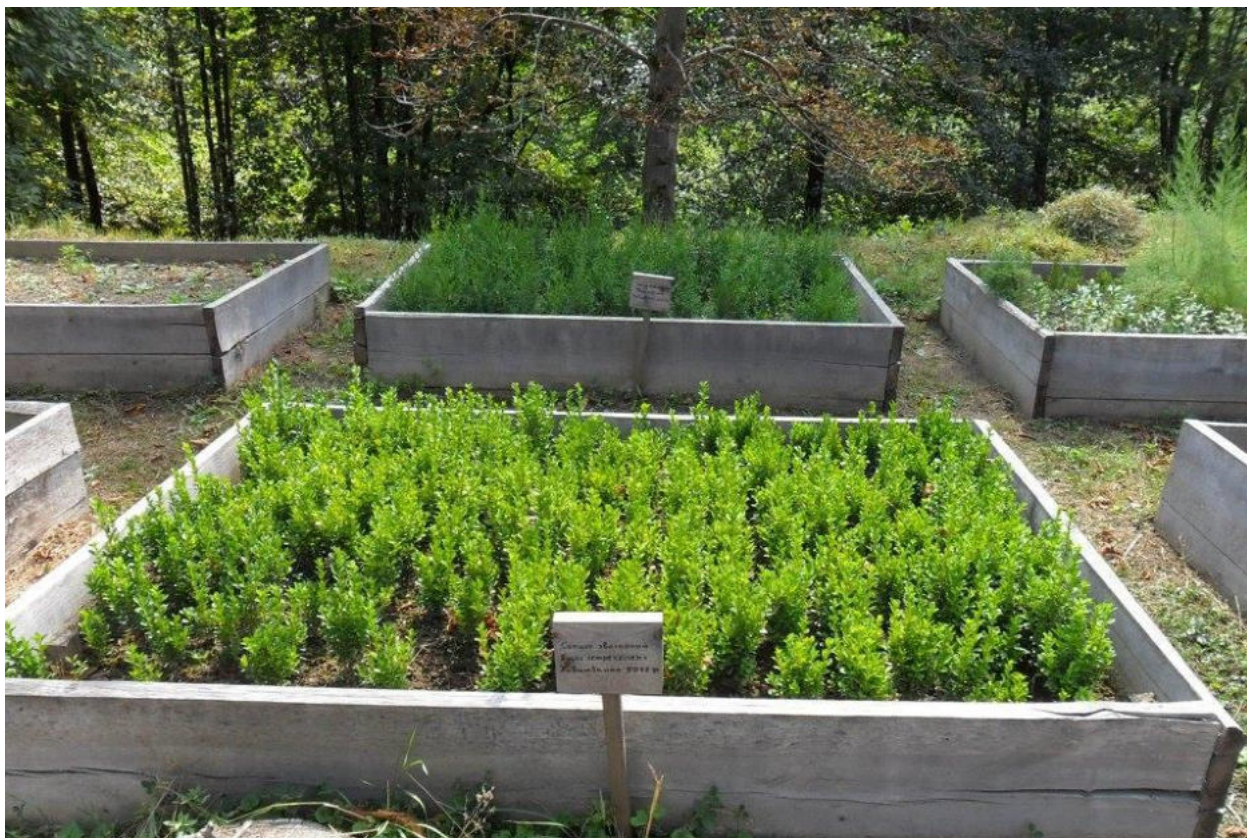


Рис.3 Посів самшита вічнозеленого



Рис.4. Посів дуба скельного



Рис.5. Посів дуба червоного

ДОГОВІР № 43
про проведення практики студентів
географічного факультету
Державного вищого навчального закладу
«Ужгородський національний університет»

Місто Ужгород

«01» вересня 2020р.

Ми, що нижче підписалися, з однієї сторони, географічний факультет Державного вищого навчального закладу «Ужгородський національний університет» в особі проф. Калинича І.В., що діє на підставі Статуту, і, з другої сторони ДП «Роботинське ЛМТ»

(надалі – База практики) в особі директора Сергій В.І., діючого на підставі статуту (посада, прізвище та ініціали керівника), уклали між собою договір:
(статут підприємства, розпорядження, доручення)

1. База практики зобов'язується:

1.1. Прийняти студента Зейкан А.І.
на проходження практики згідно з графіком навчального процесу:

№ з/п	Напрямок підготовки/ спеціальність	Рік навчання	Вид практики	Кількість студентів	Термін практики (початок - кінець)
1	8.205 «Лісове господарство»	2	Виробнича	1	01.09 – 05.10.2020

1.2. Призначити наказом кваліфікованих фахівців для керівництва практикою.

1.3. Створити належні умови для виконання студентами програми практики, не допускати їх використання до зайняття посад та виконання робіт, що не відповідають програмі практики та майбутньому фаху.

1.4. Забезпечити студентам умови безпечної праці на конкретному робочому місці. Проводити обов'язкові інструктажі з охорони праці: вступний та на робочому місці. У разі потреби навчати студентів-практикантів безпечних методів праці.

1.5. Надати студентам-практикантам можливість користуватися матеріально-технічними засобами та інформаційними ресурсами, необхідними для виконання програми практики.

1.6. Забезпечити облік виходів на роботу студентів-практикантів. Про всі порушення трудової дисципліни, внутрішнього розпорядку та про інші порушення повідомляти вищий навчальний заклад.

1.7. Після закінчення практики надати характеристику на кожного студента-практиканта, в котрій відобразити виконання програми практики, якість підготовленого ним звіту тощо.

1.8. Надавати студентам можливість збору усієї необхідної інформації для написання курсових, дипломних та магістерських робіт за результатами діяльності підприємства, що відповідають програмі практики і не становлять комерційної таємниці.

2. Вищий навчальний заклад зобов'язується:

2.1. До початку практики надати базі практики для погодження витяг з робочої програми практики, а не пізніше ніж за тиждень – список студентів, яких направляють на практику.

2.2. Призначити керівниками практики кваліфікованих викладачів.

2.3. Забезпечити дотримання студентами трудової дисципліни і правил внутрішнього трудового розпорядку. Брати участь у розслідуванні комісією бази практики нещасних випадків, якщо вони сталися зі студентами під час проходження практики.

2.4. Не розголошувати використану студентами інформацію про діяльність Бази практики.

3. Відповідальність сторін за невиконання договору:

3.1. Сторони відповідають за невиконання покладених на них обов'язків щодо організації і проведення практики згідно із законодавством про працю в Україні.

3.2. Усі суперечки, що виникають між сторонами за договором, вирішуються у встановленому порядку.

3.3. Договір набуває сили після його підписання сторонами і діє до кінця практики згідно з календарним планом.

3.4. Договір складений у двох примірниках: по одному – базі практики та вищому навчальному закладу.

Юридичні адреси та підписи сторін

Державний вищий навчальний заклад
«Ужгородський національний університет»
Адреса: 88000, м. Ужгород, вул. Підгірна, 46

Калинич І.В.
(підпис) (прізвище та ініціали)
М.П. «01» вересня 2020р.

База практики
Адреса: ДП «Роботинське ЛМТ»
(підпис) (посада, прізвище та ініціали)
М.П. «01» вересня 2020р.

Висновок керівника практики від вищого навчального закладу про проходження практики

ДВНЗ «Ужгородський національний університет»
(назва вищого навчального закладу)

ЩОДЕННИК ПРАКТИКИ

Виробничої з лісівництва
(вид і назва практики)

студента Зейнан Антоніни Тетянки
(прізвище, ім'я, по батькові)

факультет географічний

кафедра лісівництва

Освітньо-кваліфікаційний рівень: магістр

Напрямок підготовки 8205-«лісьове господарство»

Спеціальність лісьове господарство

форма навчання денна II-курс, група АГ

Дата складання заліку «___» _____ 20__ року

Оцінка:

за національною шкалою _____

(словами)

кількість балів _____

(цифрами і словами)

за шкалою ECTS _____

Керівник практики від вищого навчального закладу

(підпис)

(посада, прізвище та ініціали)

НАПРАВЛЕННЯ НА ПРАКТИКУ

Студентка Зейнан Антоніна Леонівна
(прізвище, ім'я, по батькові)

прибув на підприємство, організацію, установу



Печатка
підприємства, організації,
установи

“ 01 ” вересня 2020 року

інженер з МК Тройко М.І.
(посада, прізвище та ініціали відповідальної особи)

Вибув з підприємства, організації, установи



Печатка
підприємства, організації,
установи

“ 05 ” жовтня 2020 року

інженер з МК Тройко М.І.
(посада, прізвище та ініціали відповідальної особи)

Календарний графік проходження практики

№ пп	Назва робіт	Тижні проходження практики					Відмітки про виконання
		1	2	3	4	5	
1	2	3	4	5	6	7	8
1	Зустріг з керів. ВДП „Довж. ЛНГ”	✓					М. Тройко
2	Ознайом. з докум. підпр.	✓					М. Тройко
3	Ознайом. з міс. кас. докум.	✓					М. Тройко
4	Ознайом. з міс. розсад.	✓					М. Тройко
5	Збір даних про адм. терит. підпр.		✓				М. Тройко
6	Ознайом. з ЕОД		✓				М. Тройко
7	Бухгалт. звітність		✓				М. Тройко
8	Знаход. арх. площі		✓				М. Тройко
9	Робота в конторі		✓				М. Тройко
10	Робота в конторі			✓			М. Тройко
11	Заклад. арх. площі			✓			М. Тройко
12	Заклад. арх. площі			✓			М. Тройко
13	Роботи згідно з			✓			М. Тройко
14	Заклад. арх. площі			✓			М. Тройко
15	Ознайом. з тех. картою				✓		М. Тройко
16	Знаход. арх. площі				✓		М. Тройко
17	Санітар.-гигієн. робота				✓		М. Тройко
18	Посадка літ. культури				✓		М. Тройко
19	Збір насіння буряка літ.				✓		М. Тройко
20	Ознайом. з вид. факт. м. ж. б. с. с.					✓	М. Тройко
21	Ознайом. з реєстрац. докум.					✓	М. Тройко
22	Робота в конторі					✓	М. Тройко
23	Робота в конторі					✓	М. Тройко
24	Робота в конторі					✓	М. Тройко
25	Написання звіту						
26	Захис. практик						

Керівники практики:

від закладу вищої освіти

(підпис)

(прізвище та ініціали)

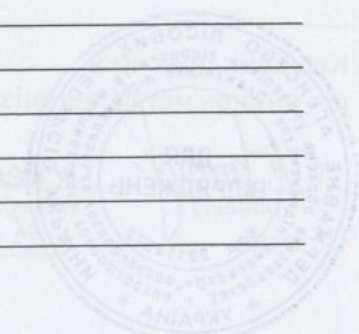
від підприємства, організації,
установи

(підпис)

(прізвище та ініціали)

4. **Робочі записи під час практики**

Спуденка група ЛП Зейка Аштоніа
Темрівна під час проходження
практики (виробничої) на підприємстві
показала себе як грамотний
спеціаліст лісового господарства.
Темрівна учасць у відводах лісових,
відпусканні деревини на чужині та
верхньому склярах за допомогою
електронної обліку деревини.
Темрівна учасць у доглядах за лісо-
вими культурами, мала можли-
вість багатьох рубки догляду:
освітлення, проясню. Також від-
відом розсадник Жовтківського
лісництва, де вона як проводилася
догляди за посівами, сіянцями. Окремі-
лися з документацією, яку веде
лісничий лісного та лісничий.
В цілому проявила себе дуже
добре, тому оцінка проходження
практики відмінно!



6. Відгук керівника практики на сторінці 4.

Відгук і оцінка роботи студента на практиці

(назва підприємства, організації, установи)

Відгук осіб, які перевірили проходження практики

Керівник практики

від підприємства, організації, установи

Відгук керівника практики
(підпис)

Відгук керівника практики
(посада, прізвище та ініціали відповідальної особи)

Печатка

05 » Жовтня 2020 року